

Distr.: General
19 December 2019
Arabic
Original: English

المجلس الاقتصادي والاجتماعي



اللجنة الإحصائية

الدورة الحادية والخمسون

3-6 آذار/مارس 2020

البند 3 (ث) من جدول الأعمال المؤقت*

بنود للمناقشة واتخاذ القرار: أساليب عمل

اللجنة الإحصائية

تقرير المكتب عن أساليب العمل: نحو تحقيق قدر أكبر من التنسيق والاتساق في هيكل الأفرقة ومهامها

مذكرة من الأمين العام

وفقاً لمقرر المجلس الاقتصادي والاجتماعي 210/2019 والممارسات السابقة، يتشرف الأمين العام بأن يجيل تقرير المكتب عن أساليب العمل، مع التركيز على تحقيق قدر أكبر من التنسيق والاتساق في هيكل ومهام الأفرقة العاملة في إطار اللجنة. ويتضمن التقرير معلومات مستكملة عن جميع الأفرقة القائمة وكذلك نتائج التشاور مع رؤساء الأفرقة العاملة حالياً، على نحو ما طلبته اللجنة في مقررها 122/50. ويستند المكتب إلى تقرير العام الماضي، ويجلل نتائج التشاور، وبناء على ذلك التحليل يعرض الحالة الراهنة فضلاً عن مجالات تعاون محتمل محدد، وفرص التعاون الشاملة، وأفضل الممارسات التي يمكن تكرارها. ويقدم المكتب أيضاً إطاراً تنفيذياً بسيطاً يمكن أن يكون بمثابة دليل لتحسين الاتساق والتنسيق بين الأفرقة الحالية والمقبلة.

وترد النقاط المطروحة على اللجنة لمناقشتها في الفقرة 79.

* E/CN.3/2020/1



الرجاء إعادة استعمال الورق

200120 130120 19-22144 (A)



أولا - مقدمة

1 - ناقشت اللجنة الإحصائية أساليب عملها في دورتها التاسعة والأربعين والخمسين (انظر E/CN.3/2018/20 و E/CN.3/2019/22 على التوالي)، حيث ركزت أولا على آلية أفرقة المدن وثانيا على إجراء استعراض شامل لهيكل جميع الأفرقة الإحصائية ومهامها. وأقرت اللجنة بضرورة تبسيط الترتيبات الحالية سعيا إلى إيجاد أساليب عمل أكثر تنسيقا واتساقا. وفي وقت لاحق، طلبت اللجنة إلى المكتب، في مقرها 122/50، أن يعمل بالتشاور مع رؤساء الأفرقة النشطة حاليا بشأن تبسيط الحوكمة، بما في ذلك التسلسل الإداري والمشاركة المتبادلة، بهدف تقليل ازدواجية الجهود؛ وتبسيط طرائق التسمية والمبادئ التوجيهية المتعلقة بها لفائدة الأفرقة الجديدة والحالية، وفقا لولاية كل فريق على حدة؛ وأن ييلور ويقدم ما ينبثق عن ذلك من طرائق ومبادئ توجيهية إلى اللجنة للنظر فيها.

2 - ومثلما لاحظ المكتب في تقرير سابق (E/CN.3/2018/20)، يتسم النظام الإحصائي العالمي⁽¹⁾ بالتعاون الطوعي بين الدول الأعضاء في وضع واعتماد معايير ومبادئ توجيهية إحصائية دولية، وما يقترن بها من أدلة تنفيذ. ونظرا لارتفاع مستوى النواتج التي حققتها الأفرقة العديدة المنشأة تحت رعاية اللجنة الإحصائية، تمكنت اللجنة والأوساط الإحصائية الرسمية عموما من مواكبة الوتيرة المتزايدة في متطلبات المستخدمين. وقامت اللجنة، بوصفها أعلى هيئة في النظام الإحصائي العالمي وجزءا من المجلس الاقتصادي والاجتماعي، بدراسة مواضيع ذات أهمية منهجية، ووضع وثائق معيارية، وتنسيق أعمال العديد من الجهات الفاعلة في المجالات الإحصائية التقليدية والناشئة على حد سواء.

3 - ومع ذلك، أدى النمو العضوي والأداء السلس لهذه الأفرقة على مر السنين إلى درجة معينة من التداخل في الجهود وإلى معوقات من حيث الإبلاغ بوضوح عن أوجه الترابط القائمة بين الأفرقة. وإدراكا من اللجنة لهذا، فقد شجعت في مقرها 119/49 جميع الأفرقة على التعاون وإيجاد المزيد من التآزر في عملها، ونصحت في مقرها 122/50 بتوخي الشفافية فيما يتعلق بالارتباطات بين الأفرقة وعلاقة كل منها بالآخر من حيث التسلسل الإداري، ووضع جداول زمنية محددة، وتعهد الصفحات الشبكية وتحديثها، وإعداد منتجات متوقعة محددة، وتحقيق نتائج ملموسة، وذلك كتمارسات مفضلة.

4 - وفي الوقت الراهن، يعمل 46 فريقا في إطار اللجنة الإحصائية. ويقدم المكتب في هذا التقرير نظرة عامة مستكملة على الأنواع المختلفة من الأفرقة العاملة في الوقت الراهن، ويحدد مجالات تعاون محتمل محدد، وفرص التعاون الشاملة، وأفضل الممارسات. ومن أجل إيجاد أساليب عمل أكثر تنسيقا، وضع المكتب إطارا تنفيذيا مرجعيا تسترشد به الأفرقة الحالية والمقبلة عند صياغة اختصاصاتها (انظر الفقرات 71-78 والمرفق الثاني أدناه).

5 - ويستند هذا التقرير إلى المناقشات الموضوعية التي أجراها المكتب، واستعراض مستكمل للأفرقة⁽²⁾ وردود رؤساء الأفرقة على المشاورات المتعلقة بالحوكمة، التي أجرتها شعبة الإحصاءات التابعة لإدارة الشؤون الاقتصادية والاجتماعية في الأمانة العامة، بالنيابة عن المكتب. وتم الاتصال برؤساء الأفرقة التي تشكل الركيزتين البيئية والاجتماعية، ورؤساء الأفرقة ذات الطبيعة الشاملة. وفي المقابل، بغية تجنب

(1) في هذه الوثيقة، يُفهم النظام الإحصائي العالمي عموما على أنه مجموعة المكاتب الإحصائية الوطنية والإقليمية والدولية التي تتعاون في إطار اللجنة الإحصائية.

(2) سيتاح جدول تفصيلي مستكمل وجدول موجز باعتبارهما وثيقتي معلومات أساسية.

ازدواجية الجهود والارتباك، لم يتم الاتصال مباشرة بالأفرقة التي تشكل الركيزة الاقتصادية، وذلك بسبب العمل الجاري تنفيذه بتوجيه من فريق أصدقاء الرئيس المعني بالإحصاءات الاقتصادية. وهكذا، لم يستشر سوى رئيس هذا الفريق للحصول على معلومات عن خطط الفريق فيما يتعلق بالحوكمة.

6 - وكان الهدف من المشاورة هو قياس أوجه الترابط بين الأفرقة وعلاقة كل منها بالآخر من حيث التسلسل الإداري، والمشاركة المتبادلة، فضلا عن آراء الرؤساء بشأن أفضل سبل تبسيط الحوكمة وإيجاد أساليب عمل أكثر اتساقاً⁽³⁾. وإجمالاً، دُعي رؤساء 33 فريقاً إلى المشاركة. وجرت المشاورة في الفترة من 3 إلى 16 أيلول/سبتمبر 2019، ووردت ردود من 27 رئيساً من رؤساء الأفرقة.

7 - ويهدف هذا التقرير إلى مواصلة المناقشة المتعلقة بأساليب العمل الحالية، في وقت أعربت فيه اللجنة عن تأييدها لتعزيز الرقابة وتحقيق المواءمة بين أغراض الأفرقة ونطاقاتها وأولوياتها ونتائجها، وما تملكه الدول الأعضاء من موارد محدودة.

ثانياً - موجز بآخر المستجدات والتطورات في مجال حوكمة الأفرقة منذ المناقشة التي جرت في الدورة الخمسين للجنة

ألف - الإجراءات المتخذة استجابة للمقرر 122/50

8 - استفادت الأمانة العامة من الأعمال المنجزة في إطار الاستعراض الشامل للأفرقة الذي أجرى في عام 2019، وأثناء تحديث المعلومات الخاصة بكل فريق من الأفرقة الجديدة والقائمة في عام 2020، أنشأت صفحة شبكية مخصصة تحتوي على عرض ميسر لجميع الأفرقة العاملة حسب الركيزة ونوع الفريق (<https://unstats.un.org/unsd/statcom/groups>). وبذلت الأمانة العامة ورؤساء الأفرقة كافة الجهود من أجل ضمان أن يكون لكل فريق صفحة شبكية تتضمن حداً أدنى من المحتويات، بما في ذلك وصف لولاية الفريق واختصاصاته، وسنة إنشائه، ورئيسه وأعضائه، ومعلومات عن اجتماعاته، وتقاريره، وجهاته المكلفة بالاتصال. وسيجري إنشاء هذه الصفحة الشبكية، استناداً إلى التوجيهات المقدمة من اللجنة، وسيستمر العمل مع رؤساء الأفرقة بغية زيادة الشفافية بإنشاء صفحات شبكية محدثة لجميع الأفرقة الحالية.

9 - ووضعت الأفرقة أيضاً خططا لتلبية دعوة اللجنة إلى إيجاد أوجه التآزر. فعلى سبيل المثال، أفاد رئيس لجنة الخبراء المعنية بالحاسبة البيئية - الاقتصادية عن اعترام اللجنة بتقييم اختصاصات الأفرقة المدرجة في مجموعة الحاسبة البيئية لتحسين التنسيق مع الأفرقة ذات الصلة. وأفاد الرئيس أيضاً بأن الجهود جارية لتحسين التنسيق بين تلك اللجنة وفريق الخبراء الاستشاري المعني بالحسابات القومية، بالنظر إلى الارتباط الوثيق بين المجالين الإحصائيين.

10 - وأفاد رئيس فريق الخبراء المشترك بين الوكالات المعني بالأمن الغذائي والإحصاءات الزراعية والريفية أيضاً أنه بالنظر إلى أن تنفيذ المرحلة الأولى من الاستراتيجية العالمية لتحسين الإحصاءات الزراعية

(3) في رسالة التشاور، طلب من المجهين وصف أوجه الترابط الحالية والتسلسل الإداري، والمشاركة المتبادلة على نطاق الأفرقة، وبيان أي خطط، إن وجدت، لترشيد الحوكمة فيما بين الأفرقة في الركيزة ذات الصلة، والأساس المنطقي الذي تستند إليه تلك الخطط والقرارات.

والريفية يوشك أن ينتهي، وبالنظر إلى إمكانيات تبسيط الإدارة في المرحلة الثانية، فإن منظمة الأغذية والزراعة للأمم المتحدة تعترم حل اللجنة التوجيهية للاستراتيجية العالمية المعنية بتحسين الإحصاءات الزراعية والريفية وتقديم تقرير إلى اللجنة الإحصائية من خلال فريق الخبراء المشترك بين الوكالات المعني بالأمن الغذائي والإحصاءات الزراعية والريفية. وتأخذ هذه الخطة في الاعتبار المقرر 122/50 وتدمج خدمات الأمانة العامة ورئاسة كل من اللجنة التوجيهية للاستراتيجية العالمية وفريق الخبراء المشترك بين الوكالات المعني بالإحصاءات الزراعية والريفية في مكتب كبير الإحصائيين في منظمة الأغذية والزراعة⁽⁴⁾.

11 - وأخيراً، اتصل رئيس فريق دلهي المعني بإحصاءات القطاع غير الرسمي بالأمانة العامة والمكتب من أجل استكشاف أفضل طريقة لتفادي الازدواجية، بالنظر إلى الفريق المنشأ حديثاً للعمل على وضع معايير جديدة في القطاع غير الرسمي، تحت رعاية المؤتمر الدولي لخبراء إحصاءات العمل. وخلصت المشاورة التي أجريت مع إدارة الإحصاءات في منظمة العمل الدولية إلى أن فريق دلهي قد أنجز ولايته الأصلية التي كلفته بها اللجنة في دورتها التاسعة والعشرين وأنه جاهز للحل.

باء - التطورات في الركيزة الاقتصادية

12 - كما ذكر آنفاً، أتبع نهج مختلف بخصوص الأفرقة التي تشكل الركيزة الاقتصادية، بالنظر إلى أن اللجنة كلفت في دورتها الخمسين فريقاً أصدقاء الرئيس المعني بالإحصاءات الاقتصادية بقيادة عملية التشاور الخاصة به بين الأفرقة التي تشكل هذه الركيزة. ومن المدير بالذكر أن فريق أصدقاء الرئيس، عملاً بولايته، يقيم الأفرقة الإحصائية من حيث فعالية تكاليفها وقدرتها على الاستجابة وترتيبات حوكمتها من خلال التشاور على نطاق واسع.

13 - وتضم هذه المشاورة أفرقة مختارة تعمل في إطار اللجنة الإحصائية، فضلاً عن الأفرقة المماثلة العاملة تحت إشراف المكتب الإحصائي للاتحاد الأوروبي، ومنظمة التعاون والتنمية في الميدان الاقتصادي، وصندوق النقد الدولي. وبالنظر إلى مطالبة المستخدمين الجدد بتحديث نظام الإحصاءات الاقتصادية، بما في ذلك استخدام مقاييس أوسع نطاقاً للتقدم الاقتصادي مع ربطه بالناس والبيئة، اتسع نطاق الأفرقة المشاركة في المشاورة الخاصة بفريق أصدقاء الرئيس المعني بالإحصاءات الاقتصادية ليشمل الأفرقة التي تشكل الركيزة البيئية والاجتماعية. وقُدّم تحليل للردود ونوقش في الاجتماع الثاني لفريق أصدقاء الرئيس الذي عقد خلال الأسبوع الأول من كانون الأول/ديسمبر 2019.

14 - وتوقع رئيس الفريق أن تفضي العملية التشاورية إلى إعداد تحليل شامل للأفرقة التي لها صلة بنظام الإحصاءات الاقتصادية، وستتاح للجنة نتائج المشاورة والاجتماع في تقرير فريق أصدقاء الرئيس المعني بالإحصاءات الاقتصادية (E/CN.3/2020/7).

جيم - تحديثات في تسميات الأفرقة ومدة بقائها

15 - لا تزال تسميات الأفرقة كالتالي: أفرقة المدن، وأفرقة أصدقاء الرئيس، وفرق العمل، والأفرقة العاملة، وأفرقة الخبراء، واللحان، وأفرقة الخبراء المشتركة بين الوكالات، والشراكات، والفريق الرفيع المستوى

(4) انظر تقرير منظمة الأغذية والزراعة للأمم المتحدة بشأن التطورات الأخيرة في الإحصاءات الزراعية والريفية (E/CN.3/2020/13).

والشبكات (انظر المرفق الأزل أدناه). ويظهر الجدول أدناه توزيع أنواع الأفرقة حسب كل ركيزة من ركائز التنمية المستدامة، وهي الركائز الاقتصادية والبيئية والاجتماعية. وإضافة إلى هذه الركائز الثلاث، تُستخدم فئة رابعة لتضم الأفرقة التي يتداخل عملها مع الركائز الموضوعية الثلاث⁽⁵⁾.

16 - وأنشأت اللجنة ستة أفرقة جديدة خلال دورتها الخمسين، وهي فريق أصدقاء الرئيس المعني بالإحصاءات الاقتصادية، والفريق العامل المشترك بين الوكالات المعني بإحصاءات الديون⁽⁶⁾، وفريق الخبراء المعني بمؤشر ازدهار المدن، وفريق الخبراء المعني بتحديد مناطق تعداد الأحياء الفقيرة وغير الفقيرة، وفريق الخبراء الاستشاري المعني بإحصاءات الجريمة والعدالة الجنائية، والفريق العامل المعني بالبيانات المفتوحة. ولم تتأثر التسميات بإنشاء هذه الأفرقة الجديدة، إذ توجد 10 أنواع مختلفة من الأفرقة تتولى معالجة الإحصاءات الرسمية بما تتسم به من وفرة ونطاق واسع.

عدد الأفرقة العاملة في إطار اللجنة الإحصائية حسب نوع الفريق والركيزة (تشرين الأول/أكتوبر 2019)

نوع الفريق/الركيزة	اقتصادية	بيئية	اجتماعية	شاملة	عدد الأفرقة في كل نوع
أفرقة المدن	4	2	3	-	9
أفرقة أصدقاء الرئيس	1	-	-	1	2
فريق العمل	2	-	-	1	3
الأفرقة العاملة	4	2	2	2	10
أفرقة الخبراء	2	1	5	3	11
الشراكات	-	-	-	1	1
اللجان	1	2	-	2	5
أفرقة الخبراء المشتركة بين الوكالات	-	1	1	1	3
أفرقة أخرى ⁽¹⁾	-	-	-	2	2
عدد الأفرقة	14	8	11	13	46

(أ) الأفرقة الأخرى تشمل الفريق الرفيع المستوى والشبكات.

17 - ويعمل ما يقرب من نصف الأفرقة العاملة (20) منذ زمن طويل، إذ أنشأتها اللجنة قبل عام 2011، في حين يعمل 12 فريقاً عاملاً منذ زمن متوسط (أنشئت بين عامي 2011 و 2015)، وهناك 14 فريقاً من الأفرقة الحديثة نسبيًا (أنشئت في أو منذ عام 2016). ومقارنة بعام 2019، لم تتغير كثيراً نسبة الأفرقة ذات الأجل الطويل والمتوسط والقصير.

(5) تجدر الإشارة إلى أن بعض الأفرقة، ولا سيما تلك المعنية بالإحصائيات المحاسبية في مجال الطاقة والزراعة والبيئة، يمكن تصنيفها في أكثر من ركيزة.

(6) أنشئ هذا الفريق في إطار هيكل جديد مبسط للبرنامج المتعلق بالإحصاءات المالية على أساس تجريبي (انظر القرار 109/50). وبالتالي، قد يخضع لتعديلات. وترد المستجدات في هذا المجال في تقرير فريق أصدقاء الرئيس المعني بالإحصاءات الاقتصادية (انظر E/CN.3/2020/7).

دال - المستجدات في الولايات والمهام

18 - فيما يتعلق بالعنصر الموضوعي، في عام 2019، يمكن ملاحظة أن عمل الأفرقة العاملة في إطار اللجنة الإحصائية لا يزال يتركز إلى حد ما في ركيزة الإحصاءات الاقتصادية (14 من أصل 46 فريقاً) وفي الفئة الرابعة المسماة الفئة "الشاملة"، التي تضم 13 فريقاً. ومن بين الأفرقة الستة المنشأة حديثاً لدى ثلاثة منها ولايات في الركيزة الاجتماعية، ولدى اثنين منها ولاية في الركيزة الاقتصادية ولدى واحد منها ولاية إحصائية شاملة. ولم تنشئ أفرقة جديدة في الركيزة البيئية.

19 - وعلى النحو المبين في تقرير المكتب لعام 2019 (E/CN.3/2019/22)، يمكن تصنيف التركيز التقني للأفرقة في واحد أو أكثر من المجالات التي تدخل ضمن اختصاص اللجنة⁽⁷⁾، استناداً إلى الولاية المنوطة بها. وهذه المجالات هي: المنهجية، والتنسيق، وتنمية القدرات، والبيانات⁽⁸⁾.

20 - وانسجاماً مع الطابع التقني لعمل اللجنة، لا تزال غالبية الولايات موجهة نحو المنهجية، بغض النظر تقريباً عن نوع الفريق المعني⁽⁹⁾. وبالفعل، يعمل 35 فريقاً من أصل 46 فريقاً نشطاً على وضع المعايير الإحصائية أو تحسينها، وهذا يمثل تقريباً نفس نسبة الأفرقة التي كانت تتناول مسائل منهجية في عام 2019. ويلاحظ بشكل خاص أن جميع أفرقة المدن تضطلع بأعمال منهجية، شأنها شأن جميع أفرقة الخبراء وجميع أفرقة الخبراء المشتركة بين الوكالات.

21 - وعهدت اللجنة أيضاً بولاية تنسيقية إلى عدد من الأفرقة بغية تحقيق المواءمة وتجنب الازدواجية في الجهود، الأمر الذي يعكس ما يتسم به النظام الإحصائي العالمي من روح الشمول والمسؤولية الجماعية. وقد أنشئ في المجموع 19 فريقاً لهذا الغرض، وهو عدد يزيد عن عدد المسجل في عام 2019 بفريق واحد. وعلاوة على ذلك، عُهد إلى أحد الأفرقة المنشأة حديثاً بولاية تنسيقية أيضاً، وهو فريق أصدقاء الرئيس المعني بالإحصاءات الاقتصادية.

22 - وليس من غير المألوف أن تمنح اللجنة الأفرقة ولايات واسعة النطاق كي يمكنها أن تضطلع بمجموعة من الأنشطة وأن يكون لها تركيز تقني متعدد الجوانب⁽¹⁰⁾. إلا أن هذه الحالة لا تنطبق على أي فريق من الأفرقة التي أنشأتها اللجنة في دورتها الخمسين. وبالتالي، تضطلع نفس الأفرقة الاثني عشرة بولايات متعددة الجوانب كما كان الحال في عام 2019.

(7) انظر قراري المجلس الاقتصادي والاجتماعي E/RES/8 (II) و E/RES/1566 (L) للاطلاع على تفاصيل اختصاصات اللجنة الإحصائية.

(8) المنهجية: الفريق مكلف أساساً بإعداد وثيقة إحصائية موحدة أو معيارية، بما في ذلك تنقيحاتها وما يقترن بها من أدلة وكتيبات.

التنسيق: الفريق مكلف بتنسيق الأنشطة الإحصائية بين جهات معنية متعددة.

تنمية القدرات: الفريق مكلف بالاضطلاع بأنشطة تنمية القدرات، بما يشمل التدريب، وتنمية المهارات، وتقديم المساعدة التقنية.

البيانات: الفريق مكلف بإجراء البحوث التقنية والتطوير في مجال البيانات.

(9) انظر وثيقة المعلومات الأساسية التي تتضمن معلومات تفصيلية عن توزيع الأفرقة النشطة حسب مجال التركيز التقني ونوع الفريق.

(10) مُحدد اختيار مجال التركيز التقني (المنهجية أو التنسيق أو تنمية القدرات أو البيانات) على أساس تحليل الولاية والمعلومات المتاحة للعموم. وفي بعض الحالات، استشار المكتب الأمانة العامة ليفهم بشكل أفضل الأنشطة التي تضطلع بها الأفرقة.

23 - وأكثر أشكال الجمع بين الولايات هو الجمع بين المنهجية والتنسيق. ومن أمثلة هذا الجمع بين الولايات لجنة الخبراء المعنية بإحصاءات الأعمال والتجارة، وفريق الخبراء المعني بتكامل المعلومات الإحصائية والجغرافية المكانية، والفريق العامل المشترك بين الأمانات المعني بالحسابات القومية. وهناك أشكال مزدوجة للجمع بين الولايات، مثل الجمع بين المنهجية والبيانات (تعمل بهذا الشكل الجهات الراعية لمبادرة تبادل البيانات الإحصائية والوصفية)، والجمع بين المنهجية وتنمية القدرات (فريق واشنطن المعني بإحصاءات الإعاقة)، والجمع بين تنمية القدرات والتنسيق (الشبكة العالمية لمؤسسات التدريب الإحصائي)، بل إن ثمة شكلاً ثلاثياً للجمع بين الولايات يتمثل في الجمع بين تنمية القدرات والتنسيق والبيانات (يعمل به الفريق العامل العالمي المعني بالبيانات الضخمة لأغراض الإحصاءات الرسمية).

24 - ولا تزال الأعمال المتعلقة بالبيانات وتنمية القدرات من مجالات العمل التي عادة ما تتولاها الأمانة العامة، وهذا يعني أن الأفرقة العاملة في إطار اللجنة أقل نشاطاً في هذين المجالين.

ثالثاً - أوجه الترابط الحالية والمشاركة المتبادلة: وسائل العمل الرسمية

25 - حدد المكتب "فئات" أو "مجموعات" أفرقة استناداً إلى القطاعات الإحصائية⁽¹¹⁾. ولا تزال هذه المجموعات أكثر بروزاً في ركيزتي الإحصاءات الاقتصادية والإحصاءات البيئية، وأقل بروزاً في الركيزة الاجتماعية أو في القطاع الشامل.

26 - وفيما يلي المجموعات المستكملة (مرتبة حسب الركيزة والحجم)، مع الأفرقة المنشأة حديثاً⁽¹²⁾:

- (أ) الأعمال والتجارة (سبعة أفرقة)، لا تغيير؛
- (ب) الحسابات القومية (أربعة أفرقة)، أضيف الفريق العامل المشترك بين الوكالات المعني بإحصاءات الديون في آخر دورة؛
- (ج) الأسعار (فريقان)، لا تغيير؛
- (د) البيئة (فريقان)، لا تغيير؛
- (هـ) الطاقة (فريقان)، لا تغيير؛
- (و) الحسابات البيئية (فريقان)، لا تغيير؛
- (ز) الزراعة والمجال الريفي (فريقان)؛ لا تغيير؛
- (ح) المهجرة (فريقان)، لا تغيير؛
- (ط) المستوطنات البشرية (فريقان)، مجموعة جديدة تتألف من فريق الخبراء المعني بمؤشر ازدهار المدن وفريق خبراء تحديد مناطق تعداد الأحياء الفقيرة وغير الفقيرة، الذي أنشئ في الدورة الأخيرة؛
- (ي) خطة التنمية المستدامة لعام 2030 (ثلاثة أفرقة)، لا تغيير؛

(11) استناداً إلى تصنيف الأنشطة الإحصائية الدولية، المتاح على <https://unstats.un.org/unsd/iiss/Classification-of-International-Statistical-Activities.ashx>.

(12) يلاحظ هذا بشكل أفضل في العرض البياني لجميع الأفرقة العاملة (انظر المرفق الأول ووثيقة المعلومات الأساسية).

(ك) التنسيق العام (فريقان)، لا تغيير.

27 - واستنادا إلى الردود على طلبات المشورة ومعارف الأمانة العامة، حدد المكتب أوجه الترابط الرسمية التالية بين الأفرقة، التي توجد حاليا بدرجات متفاوتة: تداخل العضوية؛ ومسارات العمل أو البرامج المشتركة؛ النواتج التي تغذي عمل فريق آخر؛ التشغيل الموحد؛ والتفاعل المخصص. ويرد أدناه وصف موجز لعلاقات العمل هذه. وبالإضافة إلى ذلك، تم أيضا تحديد تفاعلات رسمية مع أفرقة توجد خارج النطاق، مثل تلك التي توجد تحت رعاية آليات الأمم المتحدة الإقليمية أو الآليات غير التابعة للأمم المتحدة.

ألف - تداخل الأعضاء أو الرؤساء أو الأمانة

28 - من بين الردود الواردة من 27 فريقا، أفاد 17 فريقا بأن له صلة رسمية واحدة على الأقل بفريق آخر. ورغم وجود تداخل موضوعي من حيث عضوية الأفرقة، فإن هذا لا يضمن وجود عمل موضوعي مشترك.

29 - ومن المرجح أن توجد أدلة على العمل المشترك الفعلي في أوجه التداخل بين رؤساء الأفرقة وقادة الأفرقة الفرعية، وترد أمثلة على ذلك أدناه.

30 - وهناك زوجان من الأفرقة التي لها رئاسة مشتركة: يتمثل الأول في الفريق العامل المعني بالبيانات المفتوحة وفريق أصدقاء الرئيس المعني بالمبادئ الأساسية للإحصاءات الرسمية (نيوزيلندا)؛ ويتمثل الثاني في لجنة كبار الخبراء الإحصائيين في منظومة الأمم المتحدة ولجنة تنسيق الأنشطة الإحصائية (بقيادة مكتب الأمم المتحدة المعني بالمخدرات والجريمة).

31 - وهناك بعض الحالات التي يقود فيها رئيس فريق ما فريقاً فرعياً داخل فريق آخر، أو ينتمي إلى مكتبه/فريقه الاستشاري. فعلى سبيل المثال، أحد رئيسي الفريق الرفيع المستوى للشراكة والتنسيق وبناء القدرات في مجال الإحصاءات لرصد خطة التنمية المستدامة لعام 2030 هو أيضا عضو في الفريق الاستشاري للشبكة العالمية لمؤسسات التدريب الإحصائي؛ ورئيس فريق لندن المعني بالحاسبة الاقتصادية البيئية مراقب تابع لمكتب لجنة الخبراء المعنية بالحاسبة البيئية - الاقتصادية؛ ورؤساء اللجان التقنية التابعة للجنة الخبراء تلك هم أيضا أعضاء في مكتب فريق لندن؛ ورئيس الشراكة المعنية بقياس تكنولوجيا المعلومات والاتصالات لأغراض التنمية هو رئيس فرقة عمل في إطار الفريق العامل العالمي المعني بالبيانات الضخمة لأغراض الإحصاءات الرسمية؛ ويرأس رئيس أحد الأفرقة الاستشارية لفريق الخبراء المشترك بين الوكالات المعني بالإحصاءات الجنسانية فرقة عمل في فريق الخبراء المعني بإحصاءات الهجرة.

32 - وبالإضافة إلى ذلك، تكفل الأمانة المشتركة، التي تضطلع بها أساسا الشعبة الإحصائية، إبقاء الأفرقة المنتمجة إلى نفس المجموعة على علم بالتطورات الأخيرة. وتقدم الشعبة الإحصائية خدماتها لنحو نصف الأفرقة النشطة.

باء - مسارات العمل أو البرامج المشتركة

33 - إلى جانب التداخل في العضوية، تبين أن بعض الأفرقة لديها مسارات عمل مشتركة مع أفرقة أخرى ضمن ركيزتها أو خارجها. ويتألف ذلك من روابط متميزة تضع فيها أفرقة خطط عمل مشتركة بشأن مواضيع محددة مع أفرقة أخرى (أو أفرقة فرعية ضمن أفرقة أخرى).

34 - وتستخدم هذه الآلية الرسمية فيما بين الأفرقة لاستمدااد الخبرات والمعارف من بعضها بعضا من أجل كفاءة الاتساق وتجنب الازدواجية في العمل. ووفقا لردود الرؤساء، توجد حاليا مسارات عمل مشتركة في المجالات الإحصائية التالية: البيانات الضخمة والمعلومات الجغرافية المكانية (المنهجية)؛ وبناء القدرات في مجال قياس مؤشرات البيانات الضخمة وبيانات الهاتف المحمول وتكنولوجيا المعلومات والاتصالات (المنهجية)؛ والمحاسبة البيئية (المنهجية) والبيانات وبناء القدرات؛ وبناء القدرات في مجال إحصاءات البيئة وإحصاءات اللاجئين (المنهجية)؛ واستقصاءات الأسر المعيشية (المنهجية) ودمج البيانات؛ وتصنيف البيانات والصلة بين الهجرة والإحصاءات الجنسانية (المنهجية)؛ والمعلومات الجغرافية المكانية وأهداف التنمية المستدامة.

35 - ومن الأمثلة على ذلك الفريق الفرعي المشترك التابع للفريق الرفيع المستوى وفريق الخبراء المشترك بين الوكالات المعني بمؤشرات أهداف التنمية المستدامة، الذي يعنى بمسائل بناء القدرات الإحصائية من أجل تنفيذ إطار مؤشرات أهداف التنمية المستدامة. ولدى فريق الخبراء المعني بإحصاءات اللاجئين والمشردين داخلياً والفريق العامل المشترك بين الأمانات المعني باستقصاءات الأسر المعيشية، بدورهما، برامج عمل مشتركة تتعلق بوضع توجيهات بشأن تكامل البيانات باستخدام بيانات استقصاءات الأسر المعيشية وبشأن استراتيجيات أخذ العينات المتعلقة بالفئات السكانية الصغيرة. ومن الأمثلة الأخرى تعاون الفريق العامل المشترك بين الأمانات المعني بإحصاءات البيئة وفريق الخبراء المعني بالإحصاءات البيئية بشأن استبيانات المياه والنفايات.

جيم - النواتج التي تساهم في عمل أفرقة أخرى

36 - تولت بعض الأفرقة مهاماً تهدف في نهاية المطاف إلى تحقيق نواتج ستقدم رسمياً إلى أفرقة أخرى. وهذه الآلية لا تفي بولاية الفريق فحسب، بل تسهم أيضاً في الوفاء بولاية فريق آخر. ويساعد هذا الترابط على تحقيق الاتساق في النواتج، إذا كانت العمليات والتوقعات من جهتي التسليم والتلقي شفافة.

37 - ويحدث هذا النوع من الترابط في الغالب في سياق وضع مؤشرات أهداف التنمية المستدامة على نحو منهجي، إذ تعمل الأفرقة - ولا سيما في المجالات الإحصائية - على وضع قوائم مواضيعية للمؤشرات التي يتعين إدراجها في عمل فريق الخبراء المشترك بين الوكالات المعني بمؤشرات أهداف التنمية المستدامة. وكثيراً ما تظلم أفرقة بأعمال متعمقة بشأن المؤشرات، على سبيل المثال، في مجالات تكنولوجيا المعلومات والاتصالات، والشيخوخة، واللاجئين، والهجرة، والاستقصاءات الجنسانية واستقصاءات الأسر المعيشية، من بين أمور أخرى، وهي مسائل ينظر فيها بدوره فريق الخبراء المشترك بين الوكالات المذكور أعلاه في دورته العادية واجتماعاته وتحليلاته.

38 - ويحدث هذا التفاعل أيضاً خارج سياق مؤشرات أهداف التنمية المستدامة. فبالفعل، لدى الفريقين اللذين يشكلان مجموعة الإحصاءات البيئية، أي الفريق العامل المشترك بين الأمانات المعني بإحصاءات البيئة وفريق الخبراء المعني بالإحصاءات البيئية، نظام مفيد لتلقي التعقيبات يستعان به في صياغة برنامج أنشطتهما.

دال - التشغيل الموحد

39 - لقد صُممت بعض الأفرقة عن قصد من أجل تنسيق وتقديم رؤية شاملة في مجال إحصائي معين. وهناك تركيز على التنسيق في هذه الأفرقة وتحديد للأولويات والتوجيه في ميادينها ذات الصلة من أجل ضمان أن تعمل الأفرقة والأفرقة الفرعية تحت تلك المظلة بطريقة متكاملة. ومن الأمثلة على ذلك لجنة الخبراء المعنية بالمحاسبة البيئية - الاقتصادية واللجنة التوجيهية للاستراتيجية العالمية المعنية بتنفيذ الاستراتيجية العالمية لتحسين الإحصاءات الزراعية والريفية.

هاء - التفاعل الرسمي والمؤطر

40 - هناك حالة محددة من الترابط الرسمي حيث تفرض طبيعة الفريق مشاركة مخصصة لا مستمرة، وإن كانت رسمية. والأمر كذلك بالنسبة لفريق الخبراء المعني بالتصنيفات الإحصائية الدولية، الذي يعمل بفعالية على رصد أي تصنيف إحصائي منقح أو جديد. وتعمل الأفرقة العاملة على تنقيح التصنيفات الإحصائية القائمة أو وضع تصنيفات جديدة مع فريق الخبراء المذكور في مراحل مختلفة من وضع التصنيف. ويزداد مستوى التعاون مع بلوغ التصنيف ما يكفي من النضج ويستعرض التصنيف قبل تقديمه إلى اللجنة.

رابعا - أوجه الترابط الحالية والمشاركة المتبادلة: وسائل التعاون غير الرسمية

41 - أبلغ رؤساء الأفرقة عن حالات عديدة من التعاون غير الرسمي بين أعضاء مختلف الأفرقة. وفي جميع الردود الـ 27، أبلغ عن تعاون مع فريق آخر واحد على الأقل، حتى في الحالات التي لا توجد فيها صلة رسمية. وعلاوة على ذلك، تم أيضا الإبلاغ عن تفاعلات مع أفرقة توجد خارج نطاق التشاور، مثل تلك التي توجد تحت رعاية آليات الأمم المتحدة الإقليمية أو الآليات غير التابعة للأمم المتحدة. وقد أُفيد بأن ما مجموعه 31 فريقا لديها تعاون غير رسمي مع أفرقة أخرى.

42 - وعلى الرغم من أن هذه الأنواع من الروابط غير الرسمية مفيدة، إلا أنها تنطوي على خطر كبير يتمثل في عدم استدامة التعاون. وفي الواقع، كشفت المشاورة عن أن أوجه التعاون هذه لم تتبع في معظم الحالات بنهج رسمية لضمان تبادل ملموس للمعلومات واتساق العمل.

43 - ومن أكثر أشكال التعاون غير الرسمي شيوعاً الحضور المتقطع أو العرضي لاجتماعات الأفرقة الأخرى بغرض تبادل المعلومات العامة ومناقشة المواضيع ذات الاهتمام المشترك. فعلى سبيل المثال، تعرض بعض الأفرقة أهدافها وخطط عملها أو آخر التطورات في برامج عملها. وأفاد رؤساء كل من الفريق الرفيع المستوى، وفريق لندن، وفريق واشنطن وفريق تيتشيفيلد المعني بالإحصاءات المتعلقة بالشيخوخة بأن أحد أعضاء أفرقتهم شارك بصورة غير رسمية في اجتماعات فريق آخر، غالباً بدافع المصلحة المتبادلة. وفي مثال آخر، حضر ممثل للفريق الرفيع المستوى اجتماعات لجنة كبار الخبراء الإحصائيين في منظومة الأمم المتحدة لمناقشة تنسيق الأنشطة الإحصائية في سياق خطة التنمية المستدامة لعام 2030.

44 - ويجري أيضا تبادل المعلومات الموضوعية أو الإجرائية بصورة غير رسمية خارج الجلسات، وهو ما يتم غالبا بناء على طلب أحد الأفرقة. وقد ذكر الرؤساء في الركيزة البيئية هذه الترتيبات غير الرسمية

(لجنة الخبراء المعنية بالحاسبة البيئية - الاقتصادية، وفريق الخبراء المعني بالإحصاءات البيئية، وفريق أوصلو المعني بإحصاءات الطاقة والفريق العامل المشترك بين الأمانات المعني بإحصاءات البيئة). وعلاوة على ذلك، نجح التبادل غير الرسمي للمعلومات في إقامة روابط عبر المجالات الإحصائية التي كثيراً ما تعتبر معزولة عن بعضها بعضاً. وتجري هذه التبادلات في المقام الأول في سياق مناقشة إمكانية قياس التقدم المحرز في خطة التنمية المستدامة لعام 2030، ويشارك فيها، بطريقة أو بأخرى، أعضاء فريق الخبراء المشترك بين الوكالات المعني بمؤشرات أهداف التنمية المستدامة.

45 - وأفاد الرؤساء أيضاً بأنهم اضطلعوا بأنشطة مشتركة مخصصة مع أفرقة أخرى، مثل تنظيم المناسبات واستضافتها، أو وضع أدلة (أو فصول من أدلة) أو الاتصال بأفرقة أخرى للحصول على مساهمات خلال المشاورات العامة المهمة المتعلقة بالنواتج. ومن الأمثلة على ذلك الندوة الخاصة بعلوم البيانات والإحصاءات الرسمية، التي اشترك في تنظيمها الفريق العامل العالمي المعني بالبيانات الضخمة لأغراض الإحصاءات الرسمية والشبكة العالمية لمؤسسات التدريب الإحصائي؛ والتعاون بين فريق أوصلو ومجموعة لندن بشأن وضع دليل إحصاءات الطاقة.

خامسا - التحديات المستمرة

التعقيد

46 - على الرغم من التطورات الجديرة بالترحيب الوارد وصفها في الفرع الثاني أعلاه وأوجه الترابط الرسمية وغير الرسمية الحالية المحددة بين الأفرقة، لا تزال هناك درجة كبيرة من التشابك والتعقيد على المستوى الإداري.

47 - وبما أن ترتيبات الإدارة الحالية قد تطورت بشكل طبيعي وليس عن سابق تخطيط، فليس من السهل تمييز الاختلافات بين الأفرقة من حيث العضوية والولايات وأنواع النواتج والأنشطة. ونتيجة لذلك، لا بد من إطار عام يوجه أصحاب المصلحة الداخليين والخارجيين على السواء من أجل فهم المجموعة الحالية من الأفرقة والتمييز بينها.

نقص الشفافية

48 - إن المعلومات المتعلقة بأوجه الترابط الرسمية أو التسلسل الإداري أو مسارات العمل المشتركة فيما بين الأفرقة غير متاحة للجمهور. ومن الممكن، والمفروض، وبيان هذه المعلومات في برنامج العمل السنوي والاختصاصات، وعرضها على الموقع الشبكي للأفرقة.

اختلاف ترتيبات الإبلاغ

49 - ثمة تحد مستمر آخر ناجم عن عدم توحيد أو اتساق ممارسات الإبلاغ إلى اللجنة، ولا سيما في حالة أفرقة المدن. فقد دأب بعضها على تقديم إفادات عبر تقارير للعلم (أفرقة أوتاوا ودلبي وفوربرغ)، في حين قدمت أفرقة مدن أخرى وثائق للعلم ولاتخاذ القرار في إطار التماسها تأييداً صريحاً لنواتج محدد (مثل أفرقة فيسبادن وأوصلو وواشنطن وبرايا). غير أن فريقاً آخر قرر تقديم تقارير بصورة غير مباشرة فقط

عن طريق فريق آخر في نفس الفئة (فريق لندن). وكما لاحظ المكتب في تقريره السابق، ستستفيد اللجنة من وضع مبادئ توجيهية أوضح في هذا الصدد (انظر E/CN.3/2019/22، الفقرة 32).

50 - وفي السنوات الأخيرة، سعى المكتب إلى توحيد التقارير وبنود جداول الأعمال حسب المجال لا حسب الجهة الفاعلة، وهو ما عزز اتساق التقارير والمناقشات والقرارات. وقد سلطت المناقشات التي جرت خلال الدورة التاسعة والأربعين للجنة الإحصائية الضوء على أهمية ضمان الشفافية في عمل أفرقة المدن وأنشطتها، مع الحفاظ في الوقت نفسه على المرونة. ومن ثم، يجب الحرص على ضمان أن تُدمج نواتج أفرقة المدن على النحو المناسب في النظام الدولي للقواعد الإحصائية، وأن تنفذ بعد ذلك بفعالية. وفي هذا الاتجاه، ينبغي تشجيع الأمانة والأفرقة، بما في ذلك أفرقة المدن، على توحيد أنشطتها عند الاقتضاء وتقديم تقارير موحدة. فمن شأن زيادة توحيد الأنشطة وتقديم التقارير إلى اللجنة أن يتيح فهما شاملا للتطورات، ولا سيما في المجالات الإحصائية، التي يُتوقع أن تعزز فعالية اللجنة وكفاءتها وقدرتها على الاستجابة من أجل تنفيذ خطة التنمية المستدامة.

سادسا - طريق الماضي قدما: أوجه الترابط المحتملة، والفرص، وأفضل الممارسات والإطار المرجعي

ألف - الفرص ذات الطابع العام المتاحة لتحسين الاتساق والتنسيق

51 - أتاحت المساهمات الكثيرة التي قدمها الرؤساء للمكتب أن يحدد، بشكل عام، الفرص المتاحة لتحسين الاتساق والتنسيق. ومن شأن استغلال هذه الفرص أن يساعد الدول الأعضاء على إدارة الموارد المحدودة التي تخصصها للأفرقة العاملة تحت رعاية اللجنة الإحصائية، بالنظر إلى أنه كثيرا ما يكون من الصعب توفير التمويل للاضطلاع بالعمل الذي يصدر به تكليف و/أو حضور البلدان الاجتماعات ذات الصلة. ويمكن استكشاف سبل زيادة توحيد الأفرقة الإحصائية لأغراض تحقيق الكفاءة في النظام الإحصائي وفعاليته وقدرته على الاستجابة. ويتمثل الهدف النهائي في الحد من ازدواجية الجهود وتحسين الإنجاز المشترك للمنتجات الإحصائية دعما للقياسات المتعلقة بتنفيذ خطة عام 2030.

آلية التعاون

52 - ثمة موضوع مشترك ذكره العديد من الرؤساء يتعلق باقتراح إنشاء آلية يمكنهم الاجتماع من خلالها لمناقشة الأنشطة المتداخلة وتخطيط الأنشطة المشتركة والاضطلاع بما على نطاق الأفرقة، بوصفها أداة قوية لتحقيق قدر أكبر من التنسيق. وستشمل هذه الآلية مناقشات منظمة على الإنترنت على مدار السنة (باستخدام البريد الإلكتروني أو المكالمات الهاتفية أو الحلقات الدراسية الشبكية أو غيرها من الوسائل الافتراضية)، إلى جانب عقد اجتماع شخصي واحد على هامش دورة اللجنة الإحصائية. وقد اتخذت بالفعل خطوة أولى هي تحديد أوجه الترابط المحتملة المتميزة مع الأفرقة الأخرى⁽¹³⁾. وكخطوة

(13) قُدمت كوثيقة معلومات أساسية.

ثانية، من شأن الاجتماعات المشتركة لرؤساء الأفرقة أن تعزز التعاون والتنسيق وربما توحيد الأنشطة والمهام والولايات⁽¹⁴⁾.

53 - وعلاوة على ذلك، يمكن أن تدرج تلك الاجتماعات بندا في جدول الأعمال بشأن التصنيفات الإحصائية الدولية. ويرى المكتب في ذلك فرصة تكميلية، ولا سيما للعمل المنهجي فيما يتعلق بالتصنيفات. وبالنظر إلى أن فريق الخبراء المعني بالتصنيفات الإحصائية الدولية يرصد أصلا الأنشطة بغرض توقع التطورات المحتملة، فإن الهيكل المقترح للمناقشات على الإنترنت والاجتماعات الشخصية سيشكل فرصة مثالية لتبليغ الأفرقة رسميا الجهات الفاعلة ذات الصلة بنواياها ولوضع جدول زمني مؤقت لتقديم النواتج إلى فريق الخبراء المعني بالتصنيفات الإحصائية الدولية. ومن شأن ذلك أن يمكن جميع الأفرقة، واللجنة ككل، من تحسين تخطيطها المتوسط الأجل وأن يشجع أيضا التفاعل مع الأفرقة المعنية التي قد ترغب في المساهمة.

الإبلاغ عن الأنشطة المشتركة

54 - طرح عدة رؤساء أيضا فكرة أن يدرج كل فريق من الأفرقة، في تقاريره المقدمة إلى اللجنة الإحصائية، وصفا للأنشطة المشتركة المضطلع بها مع الأفرقة الأخرى (أو الإشارة إلى عدم وجود أي أنشطة من هذا القبيل). ومن شأن ذلك أن يمكن اللجنة من تقديم التوجيه بشأن تركيز ونطاق أوجه التعاون الوارد وصفها في التقارير ذات الصلة. ومن شأن ذلك أيضا أن يتيح للجنة تقييم ما إذا كان قد حدث تراجع في حالات ازدواجية العمل وأن يكشف عن فرص الترشيح من حيث نطاق الأفرقة ونتائجها على حد سواء.

إشراك الأفرقة في المشاورات العالمية

55 - يقر الرؤساء بوجود العديد من الفرص حيث يمكن لزيادة التعاون والتنسيق أن تعزز تحقيق أهداف الأفرقة. فعلى سبيل المثال، إذا كان فريق من الأفرقة يخطط لإجراء مشاورة عالمية بشأن ناتج معين (مثل معيار أو دليل أو تعريف، وما إلى ذلك)، يمكنه أن يطلب مساهمات من الأفرقة المعنية الأخرى بالإضافة إلى الكيانات التقليدية التي تتم استشارتها (عادة فرادى البلدان). ومن شأن هذا النوع من المشاورات العالمية أن يتيح للبلدان الاستجابة كل على حدة، فضلا عن تنسيق وتوحيد مساهماتها بوصفها أعضاء في فريق معين. وسيؤدي هذا بدوره إلى زيادة الكفاءة في عملية التشاور، والأهم من ذلك، إلى تعزيز المسؤولية عن الناتج الذي يستعرضه المجتمع الإحصائي عامة.

الاجتماعات المتتالية للأفرقة

56 - قدم الرؤساء اقتراحا رئيسيا آخر من أجل زيادة مستوى التعاون والاتصال تمثل في عقد اجتماعات أفرقة وجلسات مشتركة متتالية، إما شخصيا أو باستخدام الوسائل الإلكترونية. ومن شأن ذلك أن يعزز فرص مشاركة رؤساء وأعضاء أفرقة في أعمال أفرقة أخرى، من أجل تبادل المعلومات على

(14) من المتوخى إنشاء آليات تعاون مماثلة في المجالات الفرعية للإحصاءات الاقتصادية، مثل إحصاءات الاقتصاد الكلي والأعمال والتجارة والأسعار. ومن المتوقع أن تعزز هذه الآليات الصياغة المشتركة لملاحظات إرشادية من أجل تجريب واختبار النظام المستكمل للإحصاءات الاقتصادية. ويمكن صياغة مشاريع ملموسة للأنشطة المشتركة في مجالات العملة والرقمنة وقياس الروابط بين الاقتصاد والناس والبيئة (انظر E/CN.3/2020/7).

أساس منتظم، وتصميم الأنشطة المشتركة ومتابعتها. وبطبيعة الحال، ستتوقف درجة وطبيعة التعاون فيما بين الأفرقة على ولاياتها المختلفة.

استطلاع الأفق

57 - أشار الرؤساء أيضاً إلى أن هناك ازدواجية متكررة في الجهود بين الأفرقة التابعة للجنة الإحصائية، إلى جانب أفرقة أخرى، مثل الوكالات الإقليمية أو الدولية كمنظمة التعاون والتنمية في الميدان الاقتصادي، وصندوق النقد الدولي، ومنظمة العمل الدولية، وغيرها. واعترافاً بعدم وجود تسلسل إداري رسمي مع تلك الأفرقة، اقترح المكتب أن يقوم الرؤساء، قبل الشروع في أي مسعى، بدراسة المشهد والاتصال بأفرقة أخرى، بغض النظر عن انتماءاتها، من أجل التعاون والتواصل بفعالية.

باء - أوجه الترابط المحتملة الملموسة

58 - اغتنم الرؤساء الفرصة أيضاً أثناء مشاورات المكتب من أجل دراسة مجالات العمل الحالية لأفرقتهم مقارنة بالأفرقة الأخرى، وحددوا أوجه ترابط محتملة محددة يمكن متابعتها، بالنظر إلى ولايات الأفرقة. وأبرز كثيرون الأهمية الحاسمة للتآزر والوعي والتعاون في تطوير المعارف والخبرات والتجارب وتبادلها على الصعيد العالمي. وعلاوة على ذلك، أكد الرؤساء من جديد أن أهمية أفرقتهم في الأمد الطويل تتوقف على الروابط الخارجية لا مع الأفرقة الأخرى في إطار اللجنة الإحصائية فحسب، بل أيضاً مع غيرها من الأفرقة، بما في ذلك شركاء الأمم المتحدة غير التقليديين.

59 - وتنطوي وثيقة معلومات أساسية في إطار هذا البند من جدول الأعمال على أوجه الترابط المحتملة المعينة التي حددها رؤساء الأفرقة العاملة في إطار اللجنة الإحصائية. وفي معظم الحالات، يكون الرؤساء واضحين تماماً بشأن مسارات العمل المشتركة الكامنة مع الأفرقة الأخرى، مما يدل على إمكانية اتخاذ إجراءات تكاد تكون فورية.

60 - ومن الأمثلة المعبرة فريق الخبراء المعني بالأطر الوطنية لضمان الجودة، إذ لاحظ أن بالإمكان إدماج نتائج الفريق العامل المعني بالبيانات المفتوحة في برنامجه. ومن جهة أخرى، بالنظر إلى أن اللاجئيين والمشردين داخلياً يعتبرون فئة ضعيفة بصفة خاصة إلى جانب كونها وثيقة الصلة بالعديد من المؤشرات المستخدمة في قياس التقدم المحرز نحو تحقيق الهدف 16 من أهداف التنمية المستدامة، يود فريق الخبراء المعني بإحصاءات اللاجئيين والمشردين داخلياً التعاون مع فريق برايا المعني بإحصاءات الحكومة بشأن وضع أسئلة لاستقصاءات الأسر المعيشية في مواضيع مثل السلامة والاتجار بالبشر والقتل. وعلاوة على ذلك، يمكن لفريق الخبراء المشترك بين الوكالات المعني بالإحصاءات الجنسانية أن يقدم الخبرة في مجال الأبعاد الجنسانية لإحصاءات الجريمة وعن قياس جرائم قتل الإناث وغيرها من أشكال العنف ضد المرأة، بما في ذلك عنف العشير، إلى فريق الخبراء الاستشاريين المعني بالإحصاءات المتعلقة بالجريمة والعدالة الجنائية.

61 - وبالنظر إلى مجالات التعاون الخصب هذه، يشجع المكتب الرؤساء على التواصل مع بعضهم بعضاً وتحقيق أوجه التآزر الطبيعية هذه و/أو النهوض بها، بالنظر إلى أن الإحصاءات والبيانات، كما لوحظ في تقريره إلى اللجنة في دورتها الخمسين، اكتسبت أهمية أكبر في اتخاذ القرارات على الصعيدين الوطني والدولي، علاوة على أنها أصبحت أكثر ترابطاً وتكاملاً، لا سيما في سياق خطة عام 2030

(انظر E/CN.3/2019/22، الفقرة 34). والرؤساء مدعوون بنشاط إلى استكشاف شروط التعاون في مجالات العمل المشتركة هذه وإلى إضفاء الطابع الرسمي عليه.

جيم - أفضل الممارسات التي ينبغي تعزيزها وتكرارها

62 - في سياق خطة التنمية المستدامة لعام 2030، حيث أصبحت الإحصاءات والبيانات أكثر ترابطاً وتكاملاً، يتوقف نجاح أي فريق إلى حد كبير على مساهمات الأفرقة المعنية الأخرى وأوجه الترابط والمشاركة المتبادلة معها. وتتحدد فعالية الأفرقة بصورة متزايدة من خلال قدرتها على الإسهام في التكامل المتعدد الأبعاد للإحصاءات والبيانات. وأشار المكتب إلى عدد من أفضل الممارسات في أفرقة معينة أو مجموعات معينة من الأفرقة التي تسعى إلى تحقيق الاتساق والتعاون. وتبرز الفقرات الواردة أدناه العديد من أفضل الممارسات القائمة حالياً التي أبلغ عنها الرؤساء من خلال المشاورة. وتتماشى هذه الممارسات مع طلبات اللجنة ويمكن نقلها إلى أفرقة أخرى بسهولة نسبية.

استعراض البرامج حسب الركيزة

63 - يود المكتب أن يسلط الضوء على الجهود المبذولة في الركيزة الاقتصادية، التي يقودها فريق أصدقاء الرئيس المعني بالإحصاءات الاقتصادية، بمساعدة الأمانة العامة. وقد أجرت الأفرقة ضمن الركيزة الاقتصادية، بمبادرة منها، تقييماً ذاتياً لفعالية برامج عملها وكفاءتها وقدرتها على الاستجابة، من حيث المضمون والحوكمة على حد سواء. ويقدم فريق أصدقاء الرئيس المعني بالإحصاءات الاقتصادية، في تقريره إلى اللجنة في دورتها الحادية والخمسين (E/CN.3/2020/7)، تحليلاً شاملاً للأفرقة المرتبطة بركيزة الإحصاءات الاقتصادية. ويرى المكتب أنه ينبغي الاقتداء بهذه الممارسة في الركائز الأخرى.

64 - وشجعت اللجنة جميع الأفرقة مراراً على التعاون وتحقيق مزيد من التآزر في عملها، ولهذا السبب يثني المكتب على أفرقة ركيزة الإحصاءات الاقتصادية. وقد ترغب اللجنة بدورها في أن تكرر طلبها إلى رؤساء كل الأفرقة النشطة في الركائز الأخرى، بما في ذلك الركيزة الشاملة، أن يناقشوا مع الرؤساء الآخرين في إطار الركيزة نفسها أوجه الترابط المحتملة وفرص الترشيد وتقديم تقرير إلى اللجنة في هذا الشأن. فعلى سبيل المثال، من الممكن التخطيط لعملية استعراض، بدءاً بالركيزة الاجتماعية في عام 2021، والأفرقة الشاملة في عام 2023، والركيزة البيئية في عام 2025.

الترتيب المزدوج

65 - حدد المكتب في تقريره السابق ترتيبات "مزدوجة" في مجال إحصائي معين بوصفها مجال تعاون محتمل. وفي ترتيب كهذا، يركز فريق تقني واحد على المسائل المنهجية ويركز فريق إداري واحد على المسائل التنسيقية والاستراتيجية.

66 - وقد نجحت الترتيبات المزدوجة بشكل خاص في الركيزة البيئية. ففي حالة مجموعة المحاسبة البيئية (فريق لندن ولجنة الخبراء المعنية بالمحاسبة البيئية - الاقتصادية)، يكفل هذان الفريقان وأفرقتهما الفرعية، بفضل آلية راسخة للتعاون، التكامل بين عملهما، مما أسفر عن زيادة النواتج في السنوات الأخيرة. وفي حالة الإحصاءات البيئية، يبلغ الفريق العامل المشترك بين الأمانات المعني بالإحصاءات البيئية فريق الخبراء المعني بالإحصاءات البيئية دائماً بأنشطته في الاجتماعات المنتظمة المعقودة بين الفريقين. ويمكن العثور

على أمثلة أخرى للترتيبات المزدوجة في ركيزة الإحصاءات الزراعية والريفية (فريق الخبراء المشترك بين الوكالات واللجنة التوجيهية للاستراتيجية العالمية)، وركيزة إحصاءات الأسعار (فريق أوتاوا والفريق العامل المشترك بين الأمانات المعني بإحصاءات الأسعار)، وركيزة الحسابات القومية (فريق الخبراء الاستشاري المعني بالحسابات القومية والفريق العامل المشترك بين الأمانات المعني بالحسابات القومية) والعمل الإحصائي المتعلقة بخطة التنمية المستدامة لعام 2030 (فريق الخبراء المشترك بين الوكالات المعني بمؤشرات أهداف التنمية المستدامة، والفريق الرفيع المستوى).

الاستعراض الدوري لولايات الأفرقة واختصاصاتها

67 - من الممارسات الفضلى الأخرى، هناك الاستعراض الدوري للولايات، والطرائق الجارية، وتنظيم العمل، وتحديث الاختصاصات. وقد اعتمدت هذه الممارسة كل من فريق الخبراء المعني بالتصنيفات الإحصائية الدولية وفريق الخبراء المعني بتكامل المعلومات الإحصائية والجغرافية المكانية. وبالإضافة إلى ذلك، إن الجمع بين الاختصاصات وخطة عمل ذات جدول زمني محدد ممارسة مستحسنة جداً؛ فقد اعتمد فريق تيتشفيلد ما يسمى "شرط الزوال" الذي يتضمن استعراضاً شاملاً للفريق من أجل تقييم ما إذا كان قد أنجز ولايته ويمكن حله.

دعم الأقران

68 - قرر فريق تيتشفيلد، بوصفه فريقاً جديداً، وفي إطار إرساء الممارسات الجيدة، التواصل مع أفرقة المدن الأخرى ورحب بالعروض المقدمة منها. وقد أتاحت له هذه الممارسة الفضلى استخلاص الدروس من الأقران وأخذها في الاعتبار عند صياغة اختصاصاته.

دور فريق الخبراء المعني بالتصنيفات الإحصائية الدولية

69 - من الممارسات التي ينبغي الحفاظ عليها، بالنظر إلى أهميتها البالغة لضمان اتساق المفاهيم الإحصائية وترابطها ومواءمتها، الدور الذي يؤديه فريق الخبراء المعني بالتصنيفات الإحصائية الدولية. وقد اعترف رؤساء الأفرقة بالإجراء المعمول به الذي يتعين بموجبه، أولاً، عرض جميع التصنيفات الإحصائية المقدمة إلى اللجنة الإحصائية لإقرارها على فريق الخبراء هذا من أجل اعتمادها وتقييم مدى ملاءمتها للأوساط الدولية للتصنيفات الإحصائية، بوصفها أداة ذات أهمية قصوى يقوم عليها النظام الإحصائي العالمي.

استخدام تكنولوجيا المعلومات والاتصالات

70 - يشجع المكتب الاستخدام الفعال لتكنولوجيا المعلومات والاتصالات لترتيب الاجتماعات وتبادل المعارف. وهذه الممارسة متأصلة في عمل عدة أفرقة. فعلى سبيل المثال، أفاد فريق الخبراء المعني بتكامل المعلومات الإحصائية والجغرافية المكانية بأن التخطيط الدقيق والاستخدام الكامل للتكنولوجيا قد أتاح له بناء المشاركة والمساهمة والحفاظ على زخم برنامج العمل.

دال - الإطار المرجعي لتعزيز الاتساق والتنسيق، ومن ثم تحسين ممارسة اللجنة للرقابة والتوجيه

71 - يتعين على اللجنة الإحصائية زيادة تركيزها على تنسيق نواتجها العامة وأدائها، ولا سيما في جو عالمي محدود الموارد. ومع أن المجتمع الإحصائي ربما قد عمل في وقت ما في عزلة إلى حد كبير، فإن الوضع قد تغير الآن. وتزايد اهتمام الشركاء المنتجين للبيانات غير الرسمية، إلى جانب اهتمام مستخدمي البيانات بالمشاركة في عمل بعض الأفرقة يعد أيضا عاملا يسهم في تحسين الاتساق والتنسيق إذا أرادت اللجنة أن تقيم شراكات قوية وموثوقة.

72 - والواقع أن الطائفة الواسعة من المجالات الإحصائية التي تغطيها أفرقة اللجنة مذهلة. وفي الوقت نفسه، من الواضح أن هيكل الأفرقة التي تعمل في إطار اللجنة سيستفيد من ترتيبات أكثر تنظيما بغية تحقيق نواتج أكثر اتساقا وتنسيقا. ومن شأن ذلك أن يساعد أيضا بدرجة كبيرة في التواصل مع المجتمع الدولي عامة.

73 - ولذلك، يعرض المكتب إطارا مرجعيا تشغيليا لتنظر فيه اللجنة⁽¹⁵⁾. وبغية تبسيط الهيكل، وتحسين وظيفة الرقابة في اللجنة، والتشجيع على زيادة التآزر بين الأفرقة والركائز، فإن الإطار المرجعي عبارة عن مصفوفة بسيطة وخفيفة توفر توجيهات واضحة فيما يتعلق بتسمية الأفرقة ومدتها وجدولها الزمنية، وتقاريرها الدورية إلى اللجنة، والعناصر الرئيسية التي يجب إدراجها في صفحاتها الشبكية، وفقا لطبيعة كل فريق ونتائجه المتوقعة وولايته.

74 - وسيقدم الإطار المرجعي، إذا أقرته اللجنة، مبادئ توجيهية للأفرقة الحالية والمقبلة من حيث مجال التركيز التقني الأساسي والنواتج والأنشطة والعضوية. وسيحدد الفروق بين مختلف أنواع الأفرقة، مما قد يسفر عن مناقشة داخلية وتفكير ذاتي، ويهدف الإطار إلى مساعدة الأفرقة القائمة على مواصلة اختصاصاتها على نحو أفضل مع تسمياتها.

75 - فعلى سبيل المثال، وبالنظر إلى أن أفرقة المدن صُممت لتكون مرنة ومطواعة في وضع واعتماد المعايير الإحصائية الدولية (انظر E/CN.3/2018/20)، فإن الإطار المرجعي يؤكد أن هذه الأفرقة ينبغي أن تركز على العمل المنهجي. وفي حال اعتزام الاضطلاع بأنشطة في مجال تنمية القدرات أو تنسيق برامج عمل كاملة أو أداء أعمال متصلة بالبيانات، يُقترح أن تلتزم أفرقة المدن مشورة اللجنة فيما يتعلق بالانتقال إلى بيئة أكثر تنظيما، مثل فريق عامل أو لجنة، أو تحديد ما إذا كان هناك فريق آخر ذو صلة بالمجال له تلك الولاية.

76 - وعلى الرغم من التسليم بأن جميع الأفرقة لها وظيفة تنسيقية متأصلة، يُقترح في الإطار المرجعي أن يجري هذا التنسيق، بوصفه مجال تركيز أساسي، في المقام الأول من جانب الأفرقة التي تكون عضويتها على المستوى الإداري، وهي اللجان (التي تتساوى فعليا مع الأفرقة الرفيعة المستوى) وأفرقة أصدقاء الرئيس. وتُسند مهمة التنسيق أيضا، على سبيل الاستثناء، إلى أفرقة الخبراء المشتركة بين الوكالات، على الرغم من أنها تقنية، إلى جانب تركيزها التقني الأساسي على المنهجية.

77 - ويُقترح أن تكتفي أفرقة الخبراء بالتركيز على العمل المنهجي، في حين يمكن للأفرقة العاملة (التي تعادل فعليا الشراكات) وفرق العمل أن تشمل أحيانا، بالإضافة إلى المنهجية، الأعمال المتصلة

(15) يرد في المرفق الثاني لهذا التقرير وهو مدرج كوثيقة معلومات أساسية في إطار هذا البند من جدول الأعمال.

باليابانات وتنمية القدرات. غير أنه ينبغي، بوجه عام، ترك كل من الأعمال المتصلة بالبيانات وتنمية القدرات للأمانة العامة.

78 - وفيما يتعلق بمدد أفرقة أصدقاء الرئيس (المستوى الإداري) وفرق العمل (المستوى التقني)، يُقترح أن تكون قصيرة. ويُنظر إلى أفرقة الخبراء على أنها متوسطة الأجل، إذ ينبغي ربطها بتحقيق ناتج محدد، ويعتبر ما تبقى من فئات الأفرقة، أفرقة طويلة الأجل.

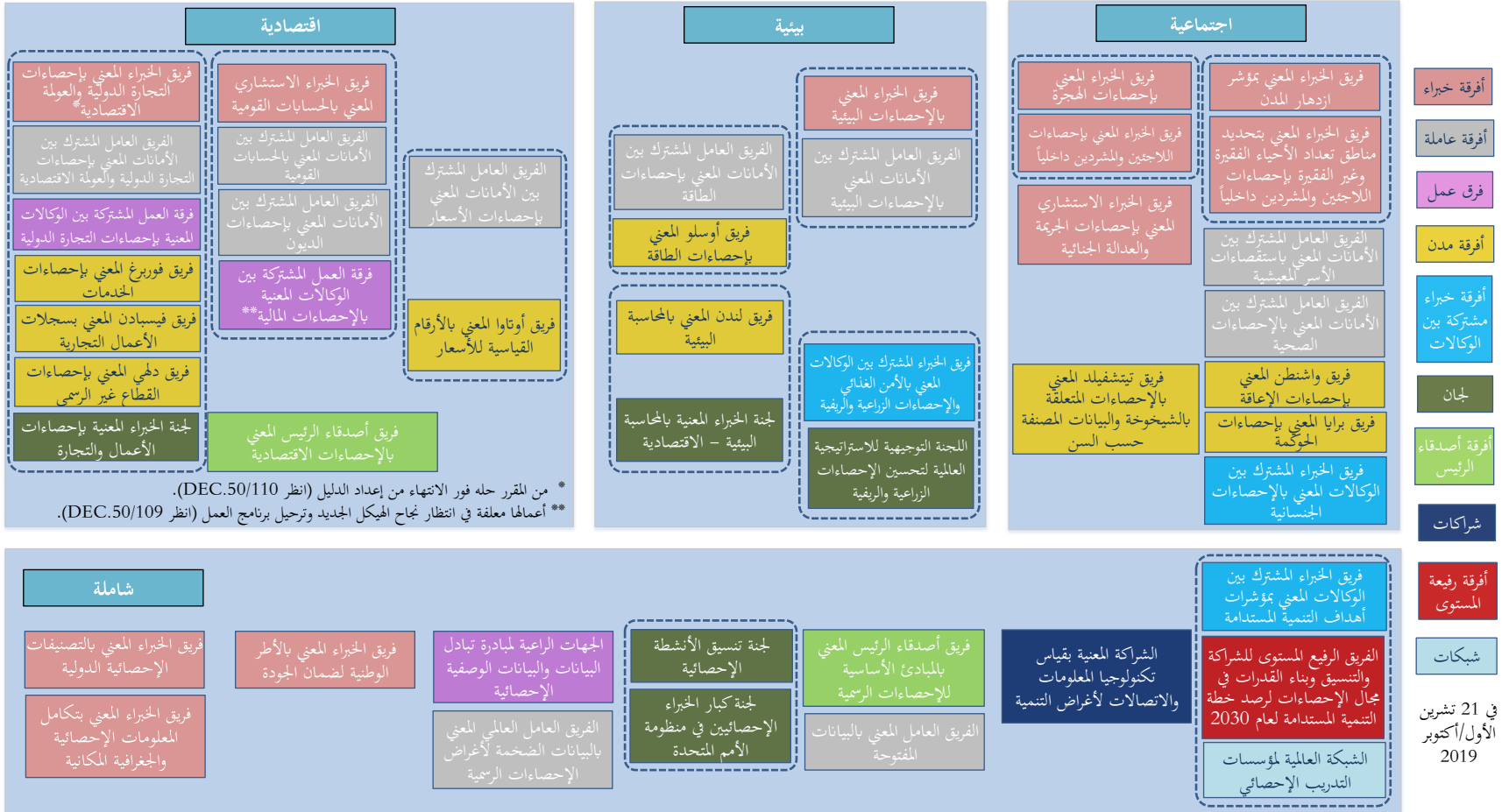
سابعاً - الإجراءات المطلوب من اللجنة اتخاذها

79 - يُطلب إلى اللجنة ما يلي:

- (أ) توجيه طلب إلى رئاسة كل فريق عامل في الركائز الاقتصادية والاجتماعية والشاملة بالعمل على تكرار الممارسة الجيدة التي حددها المكتب في الركيزة الاقتصادية والشروع في استعراض في إطار الركيزة الاجتماعية في عام 2021، وللأفرقة في الركيزة الشاملة في عام 2023، وفي إطار الركيزة البيئية في عام 2025؛
- (ب) تأييد الإطار المرجعي التشغيلي، بما في ذلك طرائق التسمية والمبادئ التوجيهية العامة المتعلقة بالأفرقة الجديدة والقائمة، على أساس طبيعتها والنتائج المتوقعة منها والولاية المسندة إليها؛
- (ج) توجيه طلب إلى رئاسة كل فريق عامل من أجل قياس الأداء على أساس الإطار المرجعي وتشجيعها على إدخال التعديلات المناسبة؛
- (د) تخصيص إطار زمني صريح لكل فريق تنشئه من الآن فصاعداً، على النحو المبين في الإطار المرجعي؛
- (هـ) توجيه طلب إلى رئاسة كل فريق عامل بتعهد صفحة شبكية مستكملة تحتوي على الأقل على ما يلي: ولاية الفريق والاختصاصات، وسنة إنشائه، ومعلومات عن أمانته، وأعضائه ورئاسته واجتماعاته، وتقاريره المقدمة إلى اللجنة، وجهات الاتصال الخاصة به؛
- (و) توجيه الشكر لفريق دلهي وحله، وذلك لأنه نفذ ولايته الأصلية التي عهدت اللجنة بها إليه في دورتها التاسعة والعشرين.

عرض بياني للأفرقة العاملة التي تضطلع بمهامها تحت رعاية اللجنة الإحصائية، تشرين الأول/أكتوبر 2019

الأفرقة التي تضطلع بمهامها تحت رعاية اللجنة الإحصائية حسب الركيزة ونوع الفريق



المرفق الثاني

الإطار المرجعي التشغيلي المقترح للأفرقة التي تضطلع بمهامها تحت رعاية اللجنة الإحصائية

جميع الأفرقة

الرؤية
يُتوقع من جميع أنواع الأفرقة أن تعمل في إطار ركيزة من ركائز التنمية المستدامة الثلاث (الاقتصادية والاجتماعية والبيئية) أو تضطلع بأعمال تشمل الركائز الموضوعية الثلاث.

المجال الإحصائي
الاتصال والتوعية
يُتوقع من جميع أنواع الأفرقة أن تستند في أعمالها إلى تصنيف الأنشطة الإحصائية الدولية، إلى أقصى حد ممكن. يُتوقع من جميع أنواع الأفرقة تعهد صفحة شبكية مستكملة تحتوي على الأقل على ما يلي: الولاية والاختصاصات، وسنة الإنشاء، والأمانة، والأعضاء والرئاسة، والاجتماعات، والتقارير المقدمة إلى اللجنة، وجهات الاتصال.

أفرقة المدن

التركيز التقني الأساسي
الرئاسة
تتركز أفرقة المدن على المنهجية في مجال إحصائي مستجد، وينطوي ذلك أساساً على الإسهام في تعزيز المنهجيات بهدف وضع معايير إحصائية (أو وثيقة معيارية)، بما في ذلك أي تنقيحات وكتيبات وأدلة مصاحبة. تتأسس إحدى الدول الأعضاء أفرقة المدن

الأعضاء والمراقبون
تتألف أفرقة المدن من الدول الأعضاء (إلزامياً)، ووكالات الأمم المتحدة، ووكالات غير تابعة للأمم المتحدة، ومؤسسات أكاديمية، ومنظمات المجتمع المدني.

مستوى العضوية
تعمل أفرقة المدن على المستوى التقني وتتألف من خبراء متخصصين في المجال الإحصائي ذي الصلة.

الإطار الزمني
تعمل أفرقة المدن على أساس طويل الأجل وليست لها مدة محددة. ومع ذلك، يُتوقع منها أن تتحول إلى هيكل أكثر تنظيمياً إذا كانت ترغب في الاضطلاع بأنشطة خارج نطاق تركيز المنهجية، أي تنمية القدرات والتنسيق والبيانات، بعد التأكد من عدم وجود فريق آخر داخل المجال يمكنه أن يضطلع بتلك الأنشطة.

الولاية والنواتج
تُصمَّم ولايات أفرقة المدن بهدف معالجة المسائل المتعلقة بوضع المفاهيم والمنهجية والأدوات في مجال إحصائي مستجد. وتغذي نواتجها عموماً أدوات أو طرائق أو تدابير أو أطراً موحدة أو أي عمل آخر من الأعمال المتصلة بالمنهجية. ويُتوخى من نواتجها أن تكون إسهامات في أعمال الأفرقة الأخرى.

تواتر تقديم التقارير إلى اللجنة الإحصائية
يُتوقع من أفرقة المدن أن تقدم تقاريرها إلى اللجنة مرة كل خمس سنوات على الأقل، وينبغي أن تقوم بذلك بالاشتراك مع جهات فاعلة أخرى تعمل في المجال الإحصائي نفسه.

الأفرقة الفرعية
المرونة مع الظروف المتغيرة، ومن ثم يُفضل ألا يكون لها هيكل فرعي متشعب جداً.

وتيرة الاجتماعات
يُتوقع من جميع أنواع الأفرقة أن تجتمع مرة في السنة على الأقل (شخصياً أو بالوسائل الإلكترونية).

أفرقة أصدقاء الرئيس

التكيز التقني الأساسي

تركز أفرقة أصدقاء الرئيس على التنسيق، وينطوي ذلك على ربط الاتصال بين جهات متعددة صاحبة المصلحة من أجل تنسيق الأنشطة الإحصائية في المجال ذي الصلة. وقد تُعنى أفرقة أصدقاء الرئيس أحياناً بالمنهجية أيضاً، ولا سيما في المرحلة المبكرة من وضع معيار إحصائي أو تعريف إحصائي، بما في ذلك أي تنقيحات أو كتيبات أو أدلة مصاحبة.

الرئاسة

تترأس إحدى الدول الأعضاء أفرقة أصدقاء الرئيس.

الأعضاء والمراقبون

تتألف أفرقة أصدقاء الرئيس من دول أعضاء (إلزامياً). ويمكن أن يشمل المراقبون وكالات تابعة للأمم المتحدة ووكالات غير تابعة لها.

مستوى العضوية

تعمل أفرقة أصدقاء الرئيس على المستوى الإداري (الاستراتيجي) وتتألف في المقام الأول من كبار الخبراء الإحصائيين.

الإطار الزمني

تعمل أفرقة أصدقاء الرئيس على أساس قصير الأجل ويجب ألا تتعدى مدتها ثلاث سنوات كحد أقصى. وإذا اقتضى الحال، يمكن أن تتحول إلى هيكل أكثر تنظيماً (سواء على المستوى الإداري في شكل لجنة، أو على المستوى التقني في شكل فريق خبراء).

الولاية والنواتج

ولايات أفرقة أصدقاء الرئيس ذات طبيعة استراتيجية، وعلى وجه الخصوص إذا صيغت لمعالجة مسائل التنسيق، ولكن أيضاً عندما تركز على المنهجية. وفي هذه الحالة الأخيرة، عادة ما تكلف أفرقة أصدقاء الرئيس بمهمة وضع تصور لخارطة طريق لتطوير المنهجيات في المجال الإحصائي ذي الصلة. وتمهد نواتجها عموماً الطريق لإجراء مزيد من الأعمال فيما يتعلق بالمنهجية. أما بالنسبة لأفرقة أصدقاء الرئيس التي تركز ولايتها على التنسيق، فيُتوقع منها إعداد استراتيجيات وخرائط طريق محددة.

تواتر تقديم التقارير إلى

يُتوقع من أفرقة أصدقاء الرئيس أن تقدم تقاريرها إلى اللجنة مرة كل سنتين على الأقل.

اللجنة الإحصائية

تتولى أفرقة أصدقاء الرئيس الشروع في تطوير المنهجيات أو صياغة الاستراتيجيات التي يتعين وضعها، ومن ثم يُفضل ألا يكون لها هيكل فرعي متشعب جداً.

الأفرقة الفرعية

يُتوقع من جميع أنواع الأفرقة أن تجتمع مرة في السنة على الأقل (شخصياً أو بالوسائل الإلكترونية). وينبغي لأفرقة أصدقاء الرئيس أن تجتمع على نحو أكثر تواتراً، نظراً لطبيعتها القصيرة الأجل.

وتيرة الاجتماعات

فرق العمل

التكيز التقني الأساسي

تركز فرق العمل على المنهجية، وينطوي ذلك أساساً على وضع معيار إحصائي (أو وثيقة معيارية)، بما في ذلك أي تنقيحات وكتيبات وأدلة مصاحبة. وقد تقوم في بعض الأحيان أيضاً بأعمال متصلة بالبيانات، ويتجلى ذلك في الاضطلاع بأنشطة البحث والتطوير التقنية في مجال البيانات. وقد تتولى فرق العمل تنمية القدرات، على الرغم من كونها لا تشجّع على ذلك، وينطوي ذلك على الاضطلاع بأنشطة لتنمية القدرات، تشمل التدريب، وتنمية المهارات، والمساعدة التقنية.

الرئاسة

يترأس فرق العمل وكالة (تابعة للأمم المتحدة أو غير تابعة لها)

الأعضاء والمراقبون	تتألف فرق العمل من وكالات تابعة للأمم المتحدة ووكالات غير تابعة لها.
مستوى العضوية	تعمل فرق العمل على المستوى التقني وتتألف من خبراء متخصصين في المجال الإحصائي ذي الصلة.
الإطار الزمني	تعمل فرق العمل على أساس قصير الأجل ويجب ألا تتجاوز مدتها ثلاث سنوات كحد أقصى. وإذا اقتضى الحال، يمكن أن تتحول إلى هيكل من المستوى التقني أطول مدة بهدف مواصلة أعمالها.
الولاية والنواتج	تكون ولايات فرق العمل مبنية بتفصيل ومحددة النطاق وتركز على المنهجية. وتُستند إليها عموماً مهمة تطوير جانب معين من معيار إحصائي. وعادة ما تتخذ نواتجها شكل معايير أو تعاريف أو قواعد محددة. وقد تتطلب ولايتها في بعض الأحيان الاضطلاع بأعمال تقنية ضمن نطاق محدود متصل بالبيانات وتقديم وثائق معينة متعلقة بالبيانات. وفي حالات قليلة، قد يُطلب من فرق العمل تقديم مساعدة أو تدريب معين في المجال الإحصائي ذي الصلة.
تواتر تقديم التقارير إلى اللجنة الإحصائية	يُتوقع من فرق العمل أن تقدم تقاريرها إلى اللجنة مرة كل سنتين على الأقل.
الأفرقة الفرعية	تنجز فرق العمل أوجه تطوير محددة في مجال المنهجيات، أو أنشطة لتنمية القدرات أو بيانات. وقد يكون لها هيكل فرعي تبعاً لنطاق مهمتها.
وتيرة الاجتماعات	يُتوقع من جميع أنواع الأفرقة أن تجتمع مرة في السنة على الأقل (شخصياً أو بالوسائل الإلكترونية). وينبغي لفرق العمل أن تجتمع على نحو أكثر تواتراً، نظراً لطبيعتها القصيرة الأجل.

الأفرقة العاملة (بما في ذلك الشراكات)

التركيز التقني الأساسي	تركز الأفرقة العاملة على المنهجية، وينطوي ذلك أساساً على وضع معيار إحصائي (أو وثيقة معيارية)، بما في ذلك أي تنقيحات وكتيبات وأدلة مصاحبة. وقد تقوم الأفرقة العاملة في بعض الأحيان أيضاً بأعمال متصلة بالبيانات، ويتجلى ذلك في الاضطلاع بأنشطة البحث والتطوير التقنية في مجال البيانات. وقد تتولى الأفرقة العاملة تنمية القدرات، على الرغم من كونها لا تشجّع على ذلك، وينطوي ذلك على الاضطلاع بأنشطة لتنمية القدرات، تشمل التدريب، وتنمية المهارات، والمساعدة التقنية.
الرئاسة	يترأس الأفرقة العاملة دولة عضو أو وكالة (تابعة للأمم المتحدة أو غير تابعة لها).
الأعضاء والمراقبون	يمكن أن تتألف الأفرقة العاملة من الدول الأعضاء ووكالات الأمم المتحدة ووكالات غير تابعة للأمم المتحدة.
مستوى العضوية	تعمل الأفرقة العاملة على المستوى التقني وتتألف من خبراء متخصصين في المجال الإحصائي ذي الصلة.
الإطار الزمني	تعمل الأفرقة العاملة على أساس طويل الأجل. وإذا اقتضى الحال، يمكنها أن تطلب حلها من أجل وقف أعمالها.
الولاية والنواتج	لولايات الأفرقة العاملة نطاق واسع متعلق بالمنهجية. وتُستند إليها عموماً مهمة وضع جميع جوانب معيار من المعايير الإحصائية. وعادة ما تتخذ نواتجها شكل معايير أو نظم معايير أو تصنيفات أو قواعد. وقد تتطلب ولايتها في بعض الأحيان الاضطلاع بأعمال تقنية بشأن الجوانب الكاملة لنطاق بيانات معين وتنفيذ برامج لإدارة البيانات. وفي حالات قليلة، قد يُطلب من الأفرقة العاملة الاضطلاع بتنمية القدرات أو التدريب في المجال الإحصائي ذي الصلة.

تواتر تقديم التقارير إلى اللجنة الإحصائية	يُتوقع من الأفرقة العاملة أن تقدم تقاريرها إلى اللجنة مرة كل ثلاث سنوات على الأقل.
الأفرقة الفرعية	تنجز الأفرقة العاملة أوجه تطوير منهجية كاملة، أو برامج لتنمية القدرات، أو برامج بيانات. وبالنظر إلى اتساع نطاق مهمتها، كثيراً ما يكون لديها هيكل فرعي.
وتيرة الاجتماعات	يُتوقع من جميع أنواع الأفرقة أن تجتمع مرة في السنة على الأقل (شخصياً أو بالوسائل الإلكترونية).
أفرقة الخبراء	
التركيز التقني الأساسي	تركز أفرقة الخبراء على المنهجية، وينطوي ذلك أساساً على وضع معيار إحصائي (أو وثيقة معيارية)، بما في ذلك أي تنقيحات وكتيبات وأدلة مصاحبة.
الرئاسة	ترأس إحدى الدول الأعضاء أفرقة الخبراء.
الأعضاء والمراقبون	تتألف أفرقة الخبراء من دول أعضاء (إلزامياً). ويمكن أن يشمل المراقبون وكالات تابعة للأمم المتحدة ووكالات غير تابعة لها.
مستوى العضوية	تعمل أفرقة الخبراء على المستوى التقني وتتألف من خبراء متخصصين في المجال الإحصائي ذي الصلة.
الإطار الزمني	تعمل أفرقة العمل على أساس متوسط الأجل ويجب ألا تتجاوز مدتها خمس سنوات كحد أقصى. وإذا اقتضى الحال، يمكن أن تتحول إلى هيكل من المستوى التقني أطول مدة بهدف مواصلة أعمالها.
الولاية والنواتج	تُصمَّم ولايات أفرقة الخبراء بهدف معالجة المسائل المتعلقة بوضع المفاهيم وتنقيح المنهجية والأطر والمعايير والأدوات في المجال الإحصائي ذي الصلة. وعادة ما تتخذ نواتجها شكل أدلة وكتيبات وتوصيات ومبادئ توجيهية، وكثيراً ما تستخدم هذه الأفرقة النواتج المنهجية التي تنتجها أفرقة أخرى.
تواتر تقديم التقارير إلى اللجنة الإحصائية	يُتوقع من أفرقة الخبراء أن تقدم تقاريرها إلى اللجنة مرة كل ثلاث سنوات على الأقل.
الأفرقة الفرعية	تنجز أفرقة الخبراء أوجه تطوير أو منتجات منهجية كاملة. وبالنظر إلى حجم هذه المهمة، كثيراً ما يكون لديها هيكل فرعي.
وتيرة الاجتماعات	يُتوقع من جميع أنواع الأفرقة أن تجتمع مرة في السنة على الأقل (شخصياً أو بالوسائل الإلكترونية).
اللجان (بما في ذلك الأفرقة الرفيعة المستوى)	
التركيز التقني الأساسي	تركز اللجان على التنسيق والرؤية الاستراتيجية، وينطوي ذلك على ربط الاتصال بين جهات متعددة صاحبة المصلحة من أجل تنسيق الأنشطة الإحصائية في المجال ذي الصلة.
الرئاسة	يترأس اللجان دولة عضو أو وكالة (تابعة للأمم المتحدة أو غير تابعة لها).
الأعضاء والمراقبون	تتألف اللجان من الدول الأعضاء ووكالات الأمم المتحدة ووكالات غير تابعة للأمم المتحدة.
مستوى العضوية	تعمل اللجان على المستوى الإداري وكثيراً ما تتألف من كبار الخبراء الإحصائيين.
الإطار الزمني	تعمل اللجان على أساس طويل الأجل. وإذا اقتضى الحال، يمكنها أن تطلب حلها من أجل وقف أعمالها.

تصاغ ولايات اللجان بهدف تقديم رؤية عامة، والتنسيق، والإرشاد، وتحديد الأولويات، والتوجيه في المجال الإحصائي ذي الصلة. وتتخذ نواتجها المتوقعة عادة شكل استراتيجيات وخرائط طريق محددة تسعى إلى تحقيق الاتساق والتكامل في برامج العمل. ويمكن أن تشمل أدوار اللجان رصد التقدم وإيجاد الموارد.	الولاية والنواتج
تواتر تقديم التقارير إلى اللجنة الإحصائية	يُتوقع من اللجان أن تقدم تقاريرها إلى اللجنة مرة كل سنتين على الأقل.
تشرف اللجان على برامج العمل بكاملها وتنسقها. وبالنظر إلى اتساع نطاق هذه المهمة، كثيراً ما يكون لديها هيكل فرعي.	الأفرقة الفرعية
يُتوقع من جميع أنواع الأفرقة أن تجتمع مرة في السنة على الأقل (شخصياً أو بالوسائل الإلكترونية). وينبغي للجان أن تجتمع على نحو أكثر تواتراً، بالنظر إلى طبيعتها الاستراتيجية.	وتيرة الاجتماعات
أفرقة الخبراء المشتركة بين الوكالات	
تركز أفرقة الخبراء المشتركة بين الوكالات على عنصرين: المنهجية والتنسيق. ومن ثم فهي تركز في المقام الأول على المنهجية، وينطوي ذلك أساساً على وضع معيار إحصائي (أو وثيقة معيارية)، بما في ذلك أي تنقيحات وكتيبات وأدلة مصاحبة، وتربط الاتصال بين جهات متعددة صاحبة المصلحة من أجل تنسيق الأنشطة الإحصائية في المجال ذي الصلة.	التركيز التقني الأساسي
يرأس أفرقة الخبراء المشتركة بين الوكالات دولة عضو أو إحدى وكالات الأمم المتحدة.	الرئاسة
تتألف أفرقة الخبراء المشتركة بين الوكالات من دول أعضاء ووكالات الأمم المتحدة. ويمكن أن تنضم إليها وكالات غير تابعة للأمم المتحدة بصفة مراقب.	الأعضاء والمراقبون
تعمل أفرقة الخبراء المشتركة بين الوكالات على المستوى التقني وتتألف من خبراء متخصصين في المجال الإحصائي ذي الصلة.	مستوى العضوية
تعمل أفرقة الخبراء المشتركة بين الوكالات على أساس طويل الأجل. وإذا اقتضى الحال، يمكنها أن تطلب حلها من أجل وقف أعمالها.	الإطار الزمني
تُصمَّم ولايات أفرقة الخبراء المشتركة بين الوكالات بهدف معالجة المسائل المتعلقة بوضع المفاهيم وتنقيح المنهجية والأطر والمعايير والأدوات في مجال إحصائي واسع النطاق، وتنسيق التطورات الإحصائية بين الجهات المتعددة صاحبة المصلحة. وعادة ما تتخذ نواتجها شكل وثائق وتوصيات ومبادئ توجيهية رفيعة المستوى بشأن المنهجيات، وكثيراً ما تستخدم هذه الأفرقة النواتج المنهجية التي تنتجها أفرقة أخرى.	الولاية والنواتج
تواتر تقديم التقارير إلى اللجنة الإحصائية	يُتوقع من أفرقة الخبراء المشتركة بين الوكالات أن تقدم تقاريرها إلى اللجنة مرة كل ثلاث سنوات على الأقل.
تنجز أفرقة الخبراء المشتركة بين الوكالات أوجه تطوير منهجية كاملة وتنسق برامج عمل كاملة. وبالنظر إلى حجم هذه المهمة ومداهها، كثيراً ما يكون لديها هيكل فرعي.	الأفرقة الفرعية
وتيرة الاجتماعات	يُتوقع من جميع أنواع الأفرقة أن تجتمع مرة في السنة على الأقل (شخصياً أو بالوسائل الإلكترونية).

الشبكات

تركز الشبكات على تنمية القدرات، وينطوي ذلك على الاضطلاع بأنشطة لتنمية القدرات، تشمل التدريب، وتنمية المهارات، والمساعدة التقنية؛ وتركز على البيانات، وينطوي ذلك على الاضطلاع بأنشطة البحث والتطوير التقنية في مجال البيانات.	التركيز التقني الأساسي
يمكن أن يرأس الشبكات دول أعضاء أو وكالات الأمم المتحدة أو وكالات غير تابعة للأمم المتحدة أو مؤسسات أكاديمية.	الرئاسة
تتألف الشبكات من الدول الأعضاء، ووكالات الأمم المتحدة، ووكالات غير تابعة للأمم المتحدة، ومؤسسات أكاديمية، ومنظمات المجتمع المدني.	الأعضاء والمراقبون
تعمل الشبكات على المستوى التقني وتتألف من خبراء متخصصين في المجال الإحصائي ذي الصلة.	مستوى العضوية
تعمل الشبكات على أساس طويل الأجل وليست لها مدة محددة. ومع ذلك، يتوقع منها أن تتحول إلى هيكل أكثر تنظيماً إذا كانت ترغب في الاضطلاع بأنشطة خارج نطاق تركيزها التقني الأساسي، مثل المنهجية.	الإطار الزمني
تركز ولايات الشبكات على تنفيذ برامج تنمية القدرات أو البرامج المتعلقة بالبيانات. وتكون أنشطتها مكاملة لعمليات التعلم والبيانات القائمة، وتوسّع مدى تلك العمليات. وتتخذ نواتجها عادة شكل أنشطة لتنمية القدرات أو وثائق متعلقة بالبيانات.	الولاية والنواتج
يُتوقع من الشبكات أن تقدم تقاريرها إلى اللجنة مرة كل خمس سنوات على الأقل، وينبغي أن تقوم بذلك بالاشتراك مع جهات فاعلة أخرى تعمل في المجال الإحصائي نفسه.	تواتر تقديم التقارير إلى اللجنة الإحصائية
تتكيف الشبكات بطريقة أسرع مع الظروف المتغيرة، ومن ثم يُفضل ألا يكون لها هيكل فرعي متشعب جداً.	الأفرقة الفرعية
يُتوقع من جميع أنواع الأفرقة أن تجتمع مرة في السنة على الأقل (شخصياً أو بالوسائل الإلكترونية).	وتيرة الاجتماعات