



Conseil économique et social

Distr. générale
20 décembre 2012
Français
Original : anglais

Commission de statistique

Quarante-quatrième session

26 février-1^{er} mars 2013

Point 4 g) de l'ordre du jour provisoire*

Questions soumises pour information : indicateurs du développement

Indicateurs pour le suivi des progrès accomplis dans la réalisation des objectifs du Millénaire pour le développement

Rapport du Secrétaire général

Résumé

Le présent rapport a été établi à la demande de la Commission de statistique à sa quarante-troisième session (voir E/2012/24, chap. I.A). Le rapport présente les activités menées en 2012 par le Groupe interinstitutions et d'experts sur les indicateurs relatifs aux objectifs du Millénaire pour le développement et la Division de statistique, en vue : a) de faire le bilan des enseignements tirés de l'expérience en matière de suivi des objectifs du Millénaire pour le développement; b) d'améliorer les méthodes permettant de suivre les progrès accomplis dans la réalisation de ces objectifs; et c) de réduire les écarts entre les données nationales et internationales, et de perfectionner le processus de renforcement des capacités dans le domaine de la statistique. Le rapport présente en outre une évaluation de la disponibilité de données permettant un suivi des progrès accomplis dans la réalisation des objectifs du Millénaire pour le développement et décrit la préparation des rapports d'étape annuels. La Commission est invitée à prendre note des progrès réalisés par le Groupe interinstitutions et d'experts et la Division de la statistique, ainsi que des orientations futures de leurs travaux.

* E/CN.3/2013/1.



I. Introduction

1. Le présent rapport expose les progrès accomplis dans le perfectionnement des indicateurs de suivi des objectifs du Millénaire pour le développement (OMD) grâce à l'amélioration des méthodes de travail et aux activités de renforcement des capacités menées dans divers pays. Il décrit également l'élaboration, par le Groupe interinstitutions et d'experts sur les indicateurs relatifs aux objectifs du Millénaire et la Division de statistique de l'ONU, d'un rapport d'étape portant sur l'année 2012 et de produits afférents concernant les OMD afin d'informer le public et les décideurs des progrès accomplis dans la réalisation de ces objectifs.

2. Le Groupe interinstitutions et d'experts et la Division de statistique, en sa qualité de coordonnateur des travaux du Groupe, continuent de se conformer à la résolution 2006/6 du Conseil économique et social relative au renforcement des capacités statistiques pour mener leurs travaux, en particulier en matière : a) d'amélioration des méthodes de suivi des progrès accomplis dans la réalisation des OMD; b) de renforcement des capacités en vue d'améliorer la production des données nationales permettant le suivi de ces progrès; et c) de réduction des écarts entre les données fournies par les sources nationales et les sources internationales et d'appropriation par les pays des données relatives au suivi.

3. À l'approche de la date butoir fixée pour la réalisation des OMD, 2015, le Groupe interinstitutions et d'experts a entrepris de faire le bilan des expériences passées en matière de suivi des objectifs, afin de fournir les éléments techniques nécessaires pour guider l'établissement d'un cadre de suivi pour un nouveau programme de développement.

II. Bilan des enseignements tirés du suivi des objectifs du Millénaire pour le développement

4. La réunion plénière de haut niveau de l'Assemblée générale sur les objectifs du Millénaire pour le développement, tenue en septembre 2010, a donné à la communauté internationale l'occasion de se pencher sur la suite à donner au programme de développement après 2015. Il est de plus en plus généralement admis que la réflexion sur ce sujet devrait s'appuyer sur une évaluation critique de la façon dont les OMD ont fonctionné comme cadre de travail, tout en recensant les éléments à améliorer, notamment afin de répondre aux impératifs de développement actuels. À cet égard, les statisticiens devraient pouvoir fournir des éléments techniques permettant d'orienter l'élaboration du cadre pour l'après-2015, en examinant la disponibilité des données, en étudiant des sources de données potentielles, en établissant des définitions et en proposant des indicateurs pour suivre les progrès accomplis à l'avenir.

5. Au cours des 10 dernières années, le Groupe interinstitutions et d'experts a travaillé de façon très efficace pour que le suivi des objectifs de développement s'appuie fermement sur des principes statistiques et pour fournir les données les plus récentes et les plus fiables possibles, tirées de sources statistiques officielles pour les indicateurs. L'expérience qu'il a ainsi accumulée en matière de suivi des OMD sera une contribution précieuse pour toute action future visant à établir un cadre de suivi.

6. À sa vingtième réunion, tenue en octobre 2011, le Groupe interinstitutions et d'experts a décidé de créer une équipe spéciale chargée de tirer les enseignements du suivi des OMD, qui devra : a) recenser les questions qui posent problème et évaluer la disponibilité des données pour les indicateurs existants; b) recenser les incohérences du dispositif actuel; et c) recommander des critères pour l'établissement d'indicateurs permettant de suivre les progrès accomplis en matière de développement à l'avenir et de fixer des objectifs chiffrés.

7. L'équipe spéciale a tenu sa première réunion à New York, en février 2012; à cette occasion, elle a passé en revue les points forts et les points faibles des indicateurs existants et analysé leur pertinence eu égard aux cibles. Elle a également constitué trois sous-groupes chargés : a) de recenser les incohérences d'ordre technique entre les objectifs, les cibles et les indicateurs; b) de résoudre les difficultés techniques rencontrées pour établir des objectifs chiffrés; et c) de proposer des critères permettant de sélectionner les indicateurs du développement.

8. L'équipe spéciale a décidé de préparer un document présentant les points forts et les points faibles des indicateurs de suivi des OMD actuellement utilisés et proposant des moyens de remédier aux lacunes. Ce document alimentera le débat sur les nouveaux indicateurs possibles destinés à orienter le processus de suivi pour l'après-2015. L'équipe spéciale travaille également à définir un ensemble de critères pour la sélection d'indicateurs, en fonction desquels le Groupe interinstitutions et d'experts évaluera les indicateurs actuels. Le Groupe choisira un ensemble de critères, lequel sera proposé en vue de la sélection d'indicateurs possibles pour suivre le futur programme de développement.

III. Amélioration de la qualité des données et de la transparence des méthodes de définition des indicateurs de suivi des objectifs du Millénaire pour le développement

9. Le Groupe interinstitutions et d'experts a continué d'analyser les besoins des pays et de déterminer les priorités afin de renforcer la capacité de ceux-ci à produire des indicateurs et à assurer le suivi à l'échelle nationale. En 2012, comme résumé ci-dessous, les membres du Groupe ont entamé un certain nombre d'activités destinées à améliorer la disponibilité et la qualité des données utilisées pour établir les indicateurs de suivi des OMD en élargissant l'accès aux métadonnées et aux directives concernant la production d'indicateurs et en proposant des ateliers et programmes de formation destinés à aider les pays à renforcer les capacités de leurs services statistiques à produire, analyser et diffuser les données nécessaires au suivi des activités de développement.

A. Ateliers de renforcement des capacités dans le domaine du suivi des objectifs du Millénaire pour le développement

10. Un atelier à l'intention des pays de la région de l'Asie et du Pacifique a été organisé à Bangkok, du 9 au 13 juillet 2012, par la Division de statistique, en collaboration avec la Commission économique et sociale pour l'Asie et le Pacifique. Étaient rassemblés à cette occasion des représentants des bureaux nationaux de

statistique et des ministères d'exécution, ainsi que des experts de l'Organisation mondiale de la Santé (OMS), du Fonds des Nations Unies pour l'enfance (UNICEF), du Fonds des Nations Unies pour la population (FNUAP) et de la Division de la population du Secrétariat, pour examiner et comprendre les écarts et les lacunes que présentent les données aux niveaux national et international, et de mettre en place des stratégies destinées à améliorer l'établissement de rapports sur les OMD à l'échelle nationale et internationale. L'atelier portait sur les questions de la faim et de la santé procréative, y compris la santé maternelle.

11. Au cours de cet atelier, les représentants des pays ont pu passer en revue les enseignements tirés du suivi des OMD au niveau national et formuler des recommandations pour la préparation du programme de développement pour l'après-2015.

12. À l'issue de l'atelier, ont été formulées les conclusions et recommandations suivantes :

a) À l'intention des pays : mieux coordonner leur système statistique national, établir un mécanisme officiel de communication des données relatives aux OMD, améliorer la collecte de métadonnées au niveau national et fixer des objectifs nationaux pour suivre les progrès dans la réalisation des OMD;

b) À l'intention des organismes internationaux : mieux communiquer avec les systèmes statistiques nationaux, aider les pays à renforcer leurs capacités statistiques nationales, fournir aux petits États insulaires en développement des directives sur le calcul des indicateurs et l'évaluation des progrès et aider les pays à mieux s'approprier la gestion des données;

c) À l'intention des pays et organismes internationaux : fournir des informations sur la qualité et la fiabilité des données, travailler ensemble pour mieux former les utilisateurs des données, améliorer la communication et la coordination au sein des organismes internationaux, des systèmes statistiques nationaux et des organisations régionales, et entre ces diverses instances, et sensibiliser les décideurs et les donateurs à l'idée qu'il importe de disposer de statistiques de qualité.

13. Concernant la préparation du programme de développement pour l'après-2015, les participants à l'atelier ont recommandé d'harmoniser le processus d'élaboration des objectifs de développement durable et celui du cadre de développement pour l'après-2015, et d'améliorer la coordination entre les donateurs.

14. En 2012, l'Institut de statistique de l'Organisation des Nations Unies pour l'éducation, la science et la culture (UNESCO) a organisé plusieurs ateliers régionaux à l'intention des États arabes, des États d'Afrique australe et orientale, des États d'Europe de l'Est et d'Asie centrale, des États d'Asie de l'Est et des États d'Asie du Sud-Ouest, afin d'améliorer la qualité des statistiques et indicateurs d'éducation, y compris ceux concernant les OMD.

15. La Commission économique pour l'Europe (CEE) a organisé, en partenariat avec l'Institut de statistique de l'UNESCO, un atelier régional sur les indicateurs d'éducation relatifs aux OMD, qui s'est tenu à Tirana les 21 et 22 novembre 2012. Dans le cadre de cet atelier, une formation sur les définitions et méthodes de travail recommandées à l'échelon international a été dispensée, et les sources de données et les problèmes relatifs aux données, la réduction des écarts entre les données

nationales et internationales, et les questions liées à l'analyse des données et à l'interprétation des données pour le compte des décideurs ont été discutés. Les États de la région ont été invités à présenter leurs pratiques nationales.

16. Outre les ateliers régionaux, la CEE et l'Institut de statistique de l'UNESCO ont organisé des missions de renforcement des capacités nationales et des ateliers nationaux, et fourni une assistance technique directe aux pays pour les aider à améliorer leur système de données et de métadonnées pour le suivi des OMD.

17. Le Centre mondial de surveillance pour la conservation du Programme des Nations Unies pour l'environnement a organisé en 2012 une série d'ateliers régionaux de renforcement des capacités sur l'élaboration et l'utilisation d'indicateurs de la biodiversité au niveau national (y compris les indicateurs 7.6 et 7.7 de l'objectif 7).

18. L'UNICEF participe activement au suivi des progrès dans la réalisation des OMD en ce qui concerne les indicateurs relatifs aux enfants, qui englobent les secteurs de la nutrition, de la santé, du VIH/sida, de la protection de l'enfance, de l'éducation, de l'eau et de l'assainissement et les indicateurs de santé maternelle qui y sont associés. En 2013, l'UNICEF compte organiser de nombreux ateliers de renforcement des capacités, parmi lesquels des ateliers sur les enquêtes en grappes à indicateurs multiples portant sur la diffusion et l'analyse des données et sur la conception d'enquêtes, des ateliers régionaux et nationaux sur l'eau et l'assainissement, la mortalité infantile, la vaccination et les estimations relatives au VIH/sida, ainsi que des webinaires sur l'eau et l'assainissement et la protection de l'enfance. Il compte également accueillir des ateliers et webinaires sur l'utilisation de la dernière interface DevInfo 7.0 pour suivre les OMD et des ateliers sur le progiciel CensusInfo à travers le monde.

19. Le secrétariat du Programme commun des Nations Unies sur le VIH/sida (ONUSIDA) continue, en collaboration avec l'OMS et l'UNICEF, à aider les pays à renforcer leurs capacités en matière de collecte de données sur le sida à l'échelle mondiale, d'établissement de rapports et d'analyses et d'utilisation stratégique des informations. Ce soutien est assuré à l'échelon national, régional et mondial par les conseillers en information stratégique d'ONUSIDA, présents dans 50 pays de sept régions géographiques, ainsi qu'au siège d'ONUSIDA à Genève. ONUSIDA a également élaboré des directives actualisées et proposé des formations, en ligne (webinaires) et aux niveaux régional et national. Le nombre d'États ayant, dans le cadre du rapport d'activité sur la riposte au sida dans le monde, soumis un rapport sur les progrès qu'ils ont réalisés en matière de lutte contre le sida et l'utilisation des indicateurs de suivi des OMD concernant le sida a atteint 96 % en 2012, ce qui est un record.

B. Amélioration des méthodes de suivi des progrès accomplis dans la réalisation des objectifs du Millénaire pour le développement

20. Le Groupe interinstitutions d'experts a continué de faire en sorte que les pays disposent des outils nécessaires pour le suivi des OMD au niveau national. En particulier, il a publié une version révisée du Guide des indicateurs, qui est mieux adaptée aux besoins particuliers des pays en matière de suivi, et dont la version électronique est disponible en ligne sur une plateforme interactive (<http://mdgs.un.org>); la version imprimée du guide sera disponible en 2013.

21. Le Guide décrit les méthodes que les pays peuvent utiliser pour produire des indicateurs nationaux de suivi des OMD à partir des sources nationales existantes. Ces méthodes peuvent parfois différer de celles employées par les organismes internationaux pour la production de séries de données internationales. Le guide clarifie la différence entre les méthodes de calcul des organismes internationaux et les méthodes recommandées pour les experts nationaux.

22. La version électronique du guide comporte des éléments supplémentaires, comme des exemples de calculs d'indicateurs, des consignes sur la ventilation des données, des références complémentaires et des informations concernant d'autres types d'indicateurs pouvant être utilisés dans différents contextes, en fonction des priorités et de la situation du pays. En outre, cette version électronique sera régulièrement actualisée et enrichie de nouvelles informations dès que ces dernières seront disponibles, de nouveaux exemples seront ajoutés au besoin et les liens vers des sites utiles seront mis à jour. La plateforme en ligne garantira une large diffusion auprès des utilisateurs potentiels dans les bureaux nationaux de statistique et dans d'autres organismes nationaux et internationaux.

23. La Division de la population compte proposer des modules de formation à distance sur les estimations modélisées d'indicateurs de planification familiale aux utilisateurs et producteurs de données nationaux, régionaux et internationaux. Ces modules leur permettront de mieux comprendre ces indicateurs, notamment les hypothèses sur lesquelles ils reposent et les prévisions de changements au cours du temps, et devraient améliorer leurs compétences en matière d'appréciation critique des données issues des enquêtes, notamment leur capacité à mettre en rapport les observations tirées des enquêtes avec les estimations modélisées.

IV. Évaluation de la disponibilité de données concernant les indicateurs de suivi des objectifs du Millénaire pour le développement

24. Depuis 2006, la Division de statistique s'emploie régulièrement à suivre la disponibilité et la nature des données communiquées par les organismes internationaux pour le suivi au niveau mondial, qui figurent dans la base de données concernant les indicateurs de suivi des objectifs du Millénaire pour le développement (<http://mdgs.un.org>). Cette évaluation a permis de mesurer, indirectement, la capacité des pays de produire les données requises pour les indicateurs de suivi des objectifs du Millénaire pour le développement. Il importe toutefois, lorsqu'on examine les données relatives à un pays qui sont conservées

dans la base de données, d'avoir à l'esprit le fait que toutes les données produites au niveau national ne parviennent pas au système statistique international, essentiellement à cause des insuffisances des mécanismes d'établissement de rapports en place et que certaines données résultent d'estimations produites par les organismes internationaux.

25. Le Groupe interinstitutions et d'experts, conjointement avec d'autres partenaires de développement, a lancé un grand nombre d'initiatives pour aider les pays à renforcer les capacités de leurs services statistiques de produire, d'analyser et de diffuser les données nécessaires au suivi des activités de développement et améliorer le dialogue entre experts nationaux et internationaux. Ces initiatives ont d'ores et déjà donné des résultats concrets. De plus en plus, les méthodes de génération de données suivies au plan national ont été mieux alignées sur les recommandations et normes convenues au plan international, et les organismes internationaux comprennent mieux les données qui sont disponibles au niveau des pays et font appel à des experts nationaux pour mettre au point et appliquer les méthodes requises pour produire et estimer les indicateurs.

26. Les progrès accomplis par les pays en matière de génération de données et l'amélioration de la communication d'informations au système statistique international, de même que la meilleure compréhension et le plus grand accès aux sources nationales existantes par les organismes, ont permis de renforcer la disponibilité des données dans la base de données concernant les indicateurs de suivi des OMD. Le tableau 1 ci-dessous présente la disponibilité des données permettant d'évaluer les tendances, décrites par le nombre de pays disposant de données avant et après 2000 (un ensemble de données au moins) dans les bases de données de 2003, 2006 et 2012¹. Pour comparer la situation actuelle de la base de données par rapport à ce qu'elle était en 2003, il n'est pris en considération qu'un sous-ensemble d'indicateurs qui comprend ceux qui sont demeurés inchangés depuis lors pour ce qui est des définitions et des méthodes de présentation. Le nombre de pays pour lesquels des données sont disponibles pour un grand nombre d'indicateurs n'a cessé d'augmenter au fil des ans. En particulier, le nombre de pays qui disposent de données de tendance pour 16 à 22 indicateurs est passé de 0 en 2003 à 84 en 2006 et à 106 en 2012. Parallèlement, le nombre de pays disposant de données de tendance pour un nombre d'indicateurs allant de 0 à 5 est tombé de 47 en 2003 à 9 en 2012.

¹ On trouvera, dans la section I de l'annexe du présent rapport, un exposé succinct de la méthode servant à évaluer la disponibilité des données dans la base de données des indicateurs. Les résultats complets de l'analyse font l'objet d'un document de référence affiché sur le site Web de la Commission de statistique, à l'adresse <http://unstats.un.org/unsd/statcom/sc2013.htm>.

Tableau 1
Nombre et pourcentage de pays et de territoires de régions en développement figurant dans la base de données des indicateurs de suivi des objectifs du Millénaire pour le développement, selon le nombre d'indicateurs pour lesquels une analyse de tendance est possible^a

Nombre d'indicateurs pour lesquels une analyse de tendance est possible ^b	Nombre de pays et de territoire					
	En juillet 2003		En juillet 2006		En juillet 2012	
	Nombre	Pourcentage	Nombre	Pourcentage	Nombre	Pourcentage
0 à 5	47	29	15	9	9	6
6 à 10	66	40	22	13	10	6
11 à 25	50	31	42	26	38	23
16 à 22	–	–	84	52	106	65
Total	163	100	163	100	163	100

^a On a pris pour critère, pour déterminer si une analyse de tendance est possible pour tel ou tel indicateur, le fait qu'un pays dispose d'au moins un ensemble de données antérieures à 2000 pour cet indicateur, et d'un ensemble postérieur à 2000.

^b Il s'agit des indicateurs pour lesquels des données ont été communiquées sur des pays et des territoires de régions en développement.

27. L'amélioration de la disponibilité globale des données, sans égard à la question de savoir si les ensembles de données sont antérieurs ou postérieurs à 2000, est encore plus marquée, reflétant une amélioration plus rapide de la disponibilité des données au cours des dernières années. En 2012, 135 pays disposaient d'au moins deux ensembles de données pour 16 à 22 indicateurs, alors qu'ils n'étaient que 4 en 2003 (voir tableau 2).

Tableau 2
Nombre et pourcentage de pays et de territoires de régions en développement figurant dans la base de données des indicateurs de suivi des objectifs du Millénaire pour le développement, selon le nombre d'indicateurs pour lesquels ils disposent d'au moins deux ensembles de données^a

Nombre d'indicateurs ayant au moins deux ensembles de données ^b	Nombre de pays et de territoire					
	En juillet 2003		En juillet 2006		En juillet 2012	
	Nombre	Pourcentage	Nombre	Pourcentage	Nombre	Pourcentage
0 à 5	31	19	9	6	6	4
6 à 10	49	30	19	12	5	3
11 à 25	79	48	31	19	17	10
16 à 22	4	2	104	64	135	83
Total	163	100	163	100	163	100

^a Les deux moments considérés dans le présent tableau ne sont pas nécessairement antérieurs et postérieurs à 2000.

^b Il s'agit des indicateurs pour lesquels des données ont été communiquées sur des pays et des territoires de régions en développement.

28. Une évaluation plus exhaustive de la disponibilité actuelle des données peut être réalisée sur la totalité des indicateurs, comme dans la mise à jour la plus récente de la base de données. Le tableau 3 ci-dessous propose une description des 55 indicateurs communiqués pour 163 pays des régions en développement figurant dans la base de données. En juillet 2012, 51 pays avaient communiqué des données de tendance pour 31 à 40 indicateurs et 49 pays l'avaient fait pour 41 à 55 indicateurs.

Tableau 3

Nombre de pays et de territoires de régions en développement figurant dans la base de données des indicateurs de suivi des objectifs du Millénaire pour le développement, selon le nombre d'indicateurs pour lesquels une analyse de tendance est possible, en juillet 2012^a

Nombre d'indicateurs	Pays et territoires	
	Nombre	Pourcentage
0 à 10	8	5
11 à 20	17	10
21 à 30	38	23
31 à 40	51	31
41 à 55	49	30
Total	163	100

^a On a pris pour critère, pour déterminer si une analyse de tendance est possible pour tel ou tel indicateur, le fait qu'un pays dispose d'au moins un ensemble de données antérieures à 2000 pour cet indicateur, et d'un ensemble postérieur à 2000.

29. Le tableau 4 présente la disponibilité des indicateurs qui se rapportent à des groupes spécifiques de pays, comme les pays en développement sans littoral, les petits États insulaires en développement et les pays donateurs, contenus dans la base de données en juillet 2012.

Tableau 4

Disponibilité des données qui se rapportent à des groupes spécifiques de pays figurant dans la base de données des indicateurs de suivi des objectifs du Millénaire pour le développement, en juillet 2012

Indicateurs	Nombre de pays	Période pour laquelle des données sont disponibles
A. Indicateurs relatifs à l'aide publique au développement (APD) en provenance de 23 pays donateurs		
8.1 Montant net de l'APD, totale et en faveur des pays les moins avancés, en pourcentage du revenu national brut des pays donateurs	23	1990-2011
8.1 Montant net de l'APD en faveur des pays les moins avancés en pourcentage du revenu national brut des pays donateurs	23	1990-2010

<i>Indicateurs</i>	<i>Nombre de pays</i>	<i>Période pour laquelle des données sont disponibles</i>
8.2 Proportion de l'APD totale bilatérale sectorielle des pays donateurs membres du Comité d'aide au développement (CAD) de l'Organisation de coopération et de développement économiques (OCDE) allouée aux services sociaux de base	23	1996-2010
8.3 Proportion de l'APD bilatérale des pays donateurs membres du CAD de l'OCDE qui n'est pas liée	23	1990-2010
8.9 Proportion de l'APD allouée au renforcement des capacités commerciales	23	2001-2010
8.8 Estimation des subventions agricoles versées	12 ^a	1990-2010
B. Indicateurs concernant les 31 pays en développement sans littoral		
8.4 APD reçue par les pays en développement sans littoral, en pourcentage de leur revenu national brut	30 1	1990-2010 2001-2008
C. Indicateurs concernant les 52 petits États insulaires en développement		
8.5 APD reçue par les petits États insulaires en développement, en pourcentage de leur revenu national brut	30 2 2 ^b	1990-2010 1990-2008 1990-1995
D. Indicateurs concernant 40 pays participant à l'Initiative en faveur des pays pauvres très endettés (PPTE)		
8.10 Nombre de pays ayant atteint leurs points de décision dans le cadre de l'Initiative PPTE et nombre de pays ayant atteint leurs points d'achèvement	40	2000-2011
8.11 Allègement de la dette annoncé au titre de l'Initiative PPTE et de l'Initiative d'allègement de la dette multilatérale	40	Mis à jour chaque année jusqu'en 2012

^a Ce chiffre se rapporte aux 12 pays de l'OCDE.

^b Singapour et les Bahamas ne reçoivent plus d'APD depuis 1995.

30. Il convient de noter que certaines données résultent d'estimations produites par les organismes internationaux afin de combler certaines lacunes dans les données. En outre, pour évaluer la mesure dans laquelle les informations figurant dans la base de données reflètent la capacité effective des pays de produire les données requises, le système de codage par couleurs de la base de données établit une distinction entre les données produites par les pays et les données ajustées ou les estimations.

31. L'évaluation exposée dans le tableau 5 montre la nature des données des indicateurs de suivi des objectifs du Millénaire pour le développement. Premièrement, on évalue la nature des données relatives à un pays pour un groupe spécifique. Pour qu'un pays soit indiqué comme relevant d'une catégorie donnée pour l'indicateur considéré, il faut que la majorité des ensembles de données appartiennent à cette catégorie. Deuxièmement, la nature d'un groupe d'indicateurs dépend de la nature des données disponibles dans la majorité des pays. La plupart des indicateurs sont basés sur les données reçues du pays, sans ajustement ou avec des ajustements minimes. Mais il y a encore 15 indicateurs pour lesquels l'organisme international est obligé d'estimer la majorité des ensembles de données, et 1 pour lequel il y a si peu de données disponibles que la plupart des ensembles

sont obtenus par application d'un modèle. On trouvera dans la section II de l'annexe du présent rapport une liste complète des indicateurs relevant de chacune des catégories et la disponibilité des données correspondantes.

Tableau 5

Nombre et pourcentage des indicateurs de suivi des objectifs du Millénaire pour le développement selon la nature des données disponibles dans la majorité des pays figurant dans la base de données, en juillet 2012

<i>Nature des données^a</i>	<i>Indicateurs</i>	
	<i>Nombre</i>	<i>Pourcentage</i>
Indicateurs communiqués pour les pays et territoires des régions en développement		
Données du pays	29	53
Données du pays, ajustées	6	11
Estimations	15	27
Données obtenues à partir d'un modèle	1	2
Données du suivi mondial	4	7
Non disponibles	–	–
Total	55	100
Indicateurs relatifs à l'aide publique au développement (APD) en provenance de 23 pays donateurs		
Données du pays	6	100
Indicateurs concernant les 31 pays en développement sans littoral		
Données du pays	1	100
Indicateurs concernant les 52 petits États insulaires en développement		
Données du pays	1	100
Indicateurs relatifs aux 40 pays susceptibles de bénéficier de l'Initiative en faveur des pays pauvres très endettés (PPTE)		
Données du suivi mondial	3	100

^a Le codage de la nature des données est le suivant :

Données du pays : le chiffre est celui qui a été calculé et diffusé par le pays (y compris les données ajustées par le pays en fonction des normes internationales).

Données du pays ajustées : le chiffre est celui qu'a calculé et communiqué le pays, mais ajusté par l'organisme international aux fins de la comparabilité internationale, pour respecter les normes, les définitions et les classifications convenues à l'échelon international (groupes d'âge, classification internationale type de l'éducation, etc.).

Estimation : le chiffre est estimé par l'organisme international lorsque les données du pays pour une année déterminée ou un ensemble d'années ne sont pas disponibles, ou qu'il y a des sources multiples, ou que la qualité des données est problématique. Les estimations sont basées sur des données nationales (enquêtes, fichiers administratifs, etc.) ou provenant d'autres sources, mais concernant la même variable.

(Voir notes page suivante)

(Suite des notes du tableau 5)

Données obtenues à partir d'un modèle : le chiffre est calculé par l'organisme quand il n'existe aucune donnée sur la variable considérée. Le modèle est basé sur un ensemble de covariables – d'autres variables pour lesquelles on a des chiffres et qui peuvent expliquer le phénomène considéré.

Données du suivi mondial : le chiffre est régulièrement calculé par l'organisme chargé du suivi mondial à partir de données du pays. Mais il n'y a pas de chiffre correspondant au niveau du pays, l'indicateur étant défini uniquement pour le suivi mondial (exemple : nombre de personnes vivant avec moins d'un dollar par jour).

Non disponible : la nature des données est inconnue ou n'a pas été communiquée.

32. Il faut que les données soient suffisamment récentes si l'on veut qu'elles alimentent les débats au sujet de la situation actuelle qui se tiennent sur la scène publique et politique. Les organismes internationaux ont amélioré leur communication avec les systèmes statistiques nationaux et s'efforcent de compiler et de publier dès que possible les ensembles internationaux de données concernant le suivi des OMD à chaque cycle de présentation de rapports. On dispose de données pour tous les indicateurs à partir de 2005. Il subsiste néanmoins un retard d'au moins deux ans pour la plupart des indicateurs, à l'exception de six indicateurs pour lesquels il existe des données depuis 2011 et d'un indicateur pour 2012 (voir tableau 6).

Tableau 6

Nombre et pourcentage des indicateurs selon la dernière année où ils sont disponibles dans la base de données des indicateurs de suivi des objectifs du Millénaire pour le développement, en juillet 2012

<i>Nature des données</i>	<i>Indicateurs</i>	
	<i>Nombre</i>	<i>Pourcentage</i>
Indicateurs communiqués pour les pays et territoires des régions en développement		
2005-2007	14	25
2008	1	2
2009	10	18
2010	23	42
2011	6	11
2012	1	2
Total	55	100
Indicateurs relatifs à l'aide publique au développement (APD) en provenance de 23 pays donateurs		
2010	1	20
2011	5	80
Indicateurs concernant les 31 pays en développement sans littoral		
2010	1	100

Nature des données	Indicateurs	
	Nombre	Pourcentage
Indicateurs concernant les 52 petits États insulaires en développement		
2010	1	100
Indicateurs relatifs aux 40 pays susceptibles de bénéficier de l'Initiative en faveur des pays pauvres très endettés (PPTE)		
2011	2	66,7
2012	1	33,3

V. Rapports présentés en 2012 sur la réalisation des objectifs du Millénaire pour le développement

33. Le *Rapport de 2012 sur les objectifs du Millénaire pour le développement* a été lancé à New York par le Secrétaire général, le 2 juillet 2012. Il analyse les progrès accomplis en une année dans le monde sur la voie de la réalisation des objectifs du Millénaire, sur la base des chiffres régionaux et sous-régionaux touchant les indicateurs officiels de suivi des OMD communiqués par les organismes partenaires. Les données et les analyses présentées dans le rapport ont également servi de base à l'établissement du rapport du Secrétaire général sur l'activité de l'Organisation, adressé à l'Assemblée générale réunie en sa soixante-septième session (A/67/1). Le rapport sur les OMD contient une annexe statistique où figurent tous les chiffres officiels concernant les indicateurs de suivi des objectifs.

34. Le tableau de suivi des objectifs du Millénaire pour le développement pour 2012 montre les progrès accomplis vers la réalisation des OMD par région et sous-région. En collaboration avec l'UNICEF et le groupe DevInfo, la Division de statistique a également publié la version 2012 de la base de données MDGInfo.

35. Le troisième tableau de suivi des objectifs du Millénaire pour le développement relatifs à l'égalité des sexes et à l'autonomisation des femmes doit être publié en 2012 par la Division de statistique et l'Entité des Nations Unies pour l'égalité des sexes et l'autonomisation des femmes (ONU-Femmes). Ce tableau porte sur la situation des femmes dans le contexte des progrès accomplis vers la réalisation des OMD et met en lumière les inégalités entre hommes et femmes du point de vue de la santé, de l'emplacement, de l'appartenance ethnique et d'autres facteurs pertinents.

VI. Conclusions et travaux futurs

36. La Commission souhaitera peut-être prendre note de travaux réalisés en 2012 par le Groupe interinstitutions et d'experts sur les indicateurs relatifs aux objectifs du Millénaire pour le développement ainsi que par la Division de statistique pour mettre en œuvre les recommandations figurant dans la résolution 2006/6 du Conseil économique et social et répondre à ce qu'avait demandé la Commission de statistique à sa quarante-deuxième session

s'agissant de perfectionner les données et les indicateurs de suivi des objectifs du Millénaire pour le développement.

37. La Commission est par ailleurs invitée à prendre note des prochaines étapes prévues :

a) Poursuivre la fourniture de services de formation aux pays afin de renforcer leur capacité de suivi du développement;

b) Poursuivre le travail de conciliation des données nationales et internationales et d'amélioration de la coordination du suivi des objectifs du Millénaire pour le développement au plan national;

c) Poursuivre le travail sur les enseignements tirés du suivi des objectifs du Millénaire pour le développement afin d'alimenter le débat sur le nouveau programme de développement;

d) Étudier des moyens de combler les lacunes en matière de données et préparer l'évaluation finale des progrès accomplis vers la réalisation des objectifs du Millénaire pour le développement.

Annexe

Abréviations

APD	Aide publique au développement
CAD	Comité d'aide au développement
MDG-DB	Base de données des indicateurs de suivi des objectifs du Millénaire pour le développement
OCDE	Organisation de coopération et de développement économiques
OMD	Objectifs du Millénaire pour le développement
PDSL	Pays en développement sans littoral
PEID	Petits États insulaires en développement
PIB	Produit intérieur brut
PPA	Parité de pouvoir d'achat
PPTE	Pays pauvres très endettés

I. Évaluation de la disponibilité des données dans les bases des indicateurs de suivi des objectifs du Millénaire pour le développement

1. Les données qui étaient disponibles dans la base pour 66 indicateurs au total (voir liste A ci-dessous) ont été examinées. Pour mesurer les progrès accomplis dans la disponibilité des données entre 2003 et 2012, l'analyse porte sur un sous-groupe de 22 indicateurs clefs. L'examen d'un ensemble plus petit d'indicateurs facilite l'évaluation sur une période plus longue et fait ressortir plus clairement l'évolution de la production de données depuis le début de l'évaluation des objectifs du Millénaire pour le développement. L'analyse est basée sur les informations dont on disposait au moment de la dernière mise à jour de la base des indicateurs de suivi, celle-ci étant effectuée chaque année en juillet.

2. Sur les 66 indicateurs, 55 concernent l'ensemble des 163 pays en développement figurant dans la base de données, les autres indicateurs portant sur des groupes de pays particuliers ainsi représentés :

a) Six indicateurs propres à 23 pays donateurs membres du Comité d'aide au développement (CAD) de l'Organisation de coopération et de développement économiques;

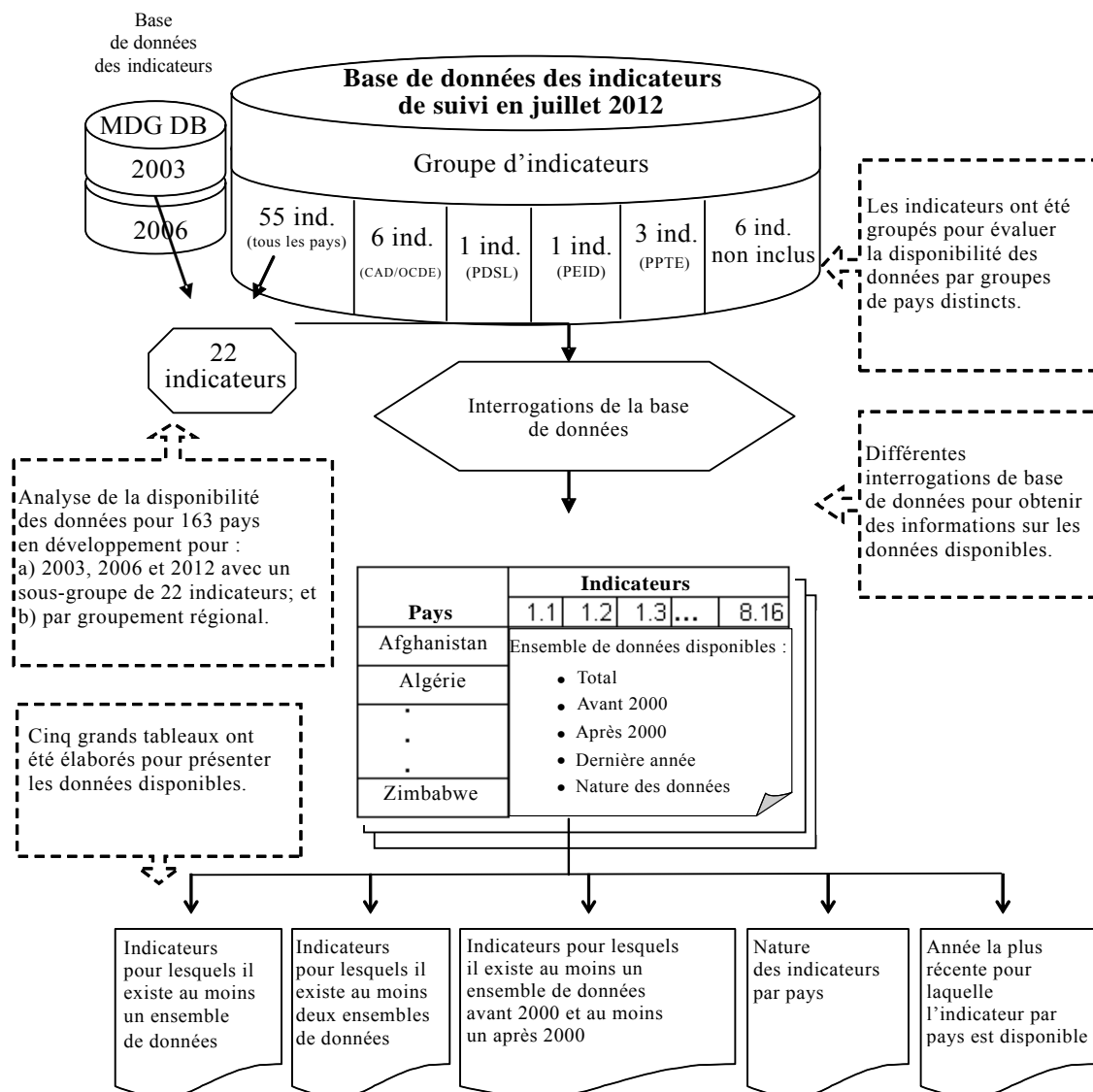
b) Un indicateur propre aux 31 pays en développement sans littoral;

c) Un indicateur concernant les 52 petits États insulaires en développement;

d) Trois indicateurs propres aux 40 pays bénéficiaires de l'Initiative en faveur des pays pauvres très endettés (PPTE).

3. Les six indicateurs restants n'ont pas été pris en compte faute de données (1 indicateur) ou parce qu'ils portent sur des données globales (4 indicateurs), voire parce que les données ont commencé à être communiquées en 2010 (1 indicateur).

4. Le diagramme ci-après montre les étapes du traitement de l'information.



Abréviations : PDSL : pays en développement sans littoral; PEID : petits États insulaires en développement; PPTE : pays bénéficiaires de l'Initiative en faveur des pays très endettés.

Liste A

**Indicateurs de suivi des objectifs du Millénaire pour le développement
inclus dans l'analyse de la disponibilité des données**

Indicateurs communiqués pour les pays des régions en développement

- 1.1 Proportion de la population disposant de moins d'un dollar (PPA) par jour
- 1.2 Indice d'écart de la pauvreté
- 1.3 Part du quintile le plus pauvre de la population dans la consommation nationale
- 1.4 Taux de croissance du PIB par personne occupée
- 1.5 Ratio emploi/population
- 1.6 Proportion de la population occupée disposant de moins d'un dollar par jour (en parité du pouvoir d'achat)
- 1.7 Proportion de travailleurs indépendants et de travailleurs familiaux dans la population occupée
- 1.8 Prévalence de l'insuffisance pondérale chez les enfants de moins de 5 ans*
- 1.9 Proportion de la population n'atteignant pas l'apport calorique minimal
- 2.1 Taux de scolarisation net dans l'enseignement primaire*
- 2.2 Proportion d'élèves ayant commencé la première année d'études primaires qui terminent l'école primaire*
- 2.3 Taux d'alphabétisation des 15 à 24 ans (personnes des deux sexes)*
- 3.1 Rapport filles/garçons dans l'enseignement primaire, secondaire et supérieur
Indice de parité des sexes dans le primaire*
Indice de parité des élèves inscrits dans le secondaire*
Indice de parité des étudiants inscrits dans le supérieur*
- 3.2 Proportion des femmes salariées dans le secteur non agricole*
- 3.3 Proportion des sièges occupés par les femmes au parlement national*
- 4.1 Taux de mortalité des enfants de moins de 5 ans
- 4.2 Taux de mortalité infantile
- 4.3 Proportion des enfants de 1 an vaccinés contre la rougeole
- 5.1 Taux de mortalité maternelle
- 5.2 Proportion d'accouchements assistés par du personnel de santé qualifié
- 5.3 Taux d'utilisation de préservatifs*
- 5.4 Taux de natalité parmi les adolescentes
- 5.5 Accès aux soins prénatals (au moins une visite et au moins quatre visites)
Accès aux soins prénatals (au moins une visite)

- Accès aux soins prénatals (au moins quatre visites)
- 5.6 Besoins de planification familiale non couverts
- 6.1 Taux de prévalence du VIH chez les 15 à 24 ans*
- 6.2 Utilisation d'un préservatif lors du dernier rapport sexuel à haut risque
Utilisation d'un préservatif lors du dernier rapport sexuel à haut risque, hommes de 15 à 24 ans
Utilisation d'un préservatif lors du dernier rapport sexuel à haut risque, femmes de 15 à 24 ans
Femmes mariées âgées de 15 à 49 ans utilisant un préservatif en proportion de l'ensemble des femmes mariées de la même tranche d'âge utilisant une méthode quelconque de contraception*
- 6.3 Pourcentage des 15 à 24 ans ayant des connaissances exactes et complètes au sujet du VIH/sida
Hommes âgés de 15 à 24 ans ayant des connaissances exactes et complètes au sujet du VIH/sida
Femmes âgées de 15 à 24 ans ayant des connaissances exactes et complètes au sujet du VIH/sida
- 6.4 Taux de scolarisation des orphelins par rapport aux non-orphelins âgés de 10 à 14 ans
- 6.5 Proportion de la population au stade avancé de l'infection au VIH ayant accès à des médicaments antirétroviraux
- 6.7 Proportion d'enfants de moins de 5 ans protégés durant leur sommeil par des moustiquaires imprégnées d'insecticide
- 6.8 Proportion d'enfants de moins de 5 ans atteints de fièvre traités au moyen de médicaments antipaludéens appropriés
- 6.9 Incidence et prévalence de la tuberculose et taux de mortalité dû à cette maladie
Incidence de la tuberculose pour 100 000 habitants
Taux de prévalence de la tuberculose pour 100 000 habitants*
Taux de mortalité lié à la tuberculose pour 100 000 habitants*
- 6.10 Proportion de cas de tuberculose détectés et soignés dans le cadre d'un traitement de brève durée sous surveillance directe
Taux de détection de la tuberculose dans le cadre d'un traitement de brève durée sous surveillance directe*
Taux de succès du traitement de la tuberculose dans le cadre d'un traitement de brève durée sous surveillance directe*
- 7.1 Proportion de zones forestières
- 7.2 Émissions de CO₂ (total, par habitant et pour 1 dollar du PIB, en PPA)*
- 7.3 Consommation de substances appauvrissant la couche d'ozone

Consommation de toutes substances appauvrissant la couche d'ozone, en tonnes métriques de potentiel de destruction de l'ozone

Consommation de chlorofluorocarbones appauvrissant la couche d'ozone, en tonnes métriques de potentiel de destruction de l'ozone*

- 7.5 Taux d'utilisation de l'ensemble des ressources en eau
- 7.6 Proportion de zones terrestres et marines protégées
- 7.8 Proportion de la population utilisant une source d'eau de boisson améliorée*
- 7.9 Proportion de la population utilisant des infrastructures d'assainissement améliorées*
- 7.10 Proportion de citoyens vivant dans des taudis
- 8.12 Service de la dette, en pourcentage des exportations de biens et services
- 8.14 Nombre de lignes téléphoniques pour 100 habitants*
- 8.15 Nombre d'abonnés au téléphone portable pour 100 habitants
- 8.16 Nombre d'utilisateurs d'Internet pour 100 habitants*

**Indicateurs relatifs à l'aide publique au développement (APD)
en provenance de 23 pays donateurs**

- 8.1 APD nette, totale et en faveur des pays les moins avancés, en pourcentage du revenu national brut des pays donateurs membres du Comité d'aide au développement de l'Organisation de coopération et de développement économiques (CAD/OCDE)

APD nette, en pourcentage du produit national brut des pays donateurs membres du CAD/OCDE

APD nette en faveur des pays les moins avancés, en pourcentage du produit national brut des pays donateurs membres du CAD/OCDE
- 8.2 Proportion du montant total de l'APD bilatérale des pays donateurs membres du Comité d'aide au développement de l'OCDE, allouée par secteur aux services sociaux de base (éducation de base, soins de santé primaires, nutrition, eau salubre et assainissement)
- 8.3 Proportion de l'APD bilatérale des pays du CAD/OCDE qui n'est pas liée
- 8.8 Estimation des subventions agricoles versées par les pays de l'OCDE en pourcentage de leur produit intérieur brut
- 8.9 Proportion de l'APD allouée au renforcement des capacités commerciales

Indicateurs concernant les 31 pays en développement sans littoral

- 8.4 APD reçue par les pays en développement sans littoral en pourcentage de leur revenu national brut

Indicateurs concernant les 52 petits États insulaires en développement

- 8.5 APD reçue par les petits États insulaires en développement en pourcentage de leur revenu national brut

Indicateurs relatifs aux 40 pays susceptibles de bénéficier de l'Initiative en faveur des pays pauvres très endettés (PPTE)

8.10 Nombre total de pays ayant atteint le point de décision de l'Initiative PPTE et nombre total de pays ayant atteint le point d'achèvement (cumulatif)

8.11 Allègement de la dette annoncé au titre de l'Initiative PPTE et de l'Initiative d'allègement de la dette multilatérale

Allègement de la dette annoncé au titre de l'Initiative PPTE (cumulatif)

Allègement de la dette annoncé au titre de l'Initiative d'allègement de la dette multilatérale (cumulatif)

* Indicateurs inclus dans l'évaluation de la disponibilité de données pour 2003, 2006 et 2011.

Liste B

Indicateurs non inclus dans l'évaluation de la disponibilité de données

Indicateurs comportant des données communiquées à l'échelle régionale ou mondiale seulement

- 7.4 Proportion de stocks de poissons qui ne sont pas en danger pour des raisons biologiques
- 7.7 Proportion d'espèces menacées d'extinction
- 8.6 Proportion du total des importations des pays développés (en valeur et à l'exclusion des armes) en provenance des pays en développement et des pays les moins avancés qui sont admises en franchise de droits
- 8.7 Droits de douane moyens appliqués par les pays développés aux produits agricoles, textiles et vêtements en provenance des pays en développement

Indicateurs pour lesquels des données ont commencé à être communiquées en 2010

- 6.6 Incidence du paludisme et taux de mortalité dû à cette maladie

Indicateurs pour lesquels aucune donnée n'a été communiquée

- 8.13 Proportion de la population ayant accès de façon durable à des médicaments de base d'un coût abordable

II. Disponibilité des données dans la base des indicateurs de suivi des objectifs du Millénaire pour le développement, selon la couverture et la nature des données

<i>Indicateurs de suivi des objectifs du Millénaire pour le développement</i>	<i>Pays ayant au moins un ensemble de données</i>		<i>Pays ayant au moins deux ensembles de données</i>		<i>Pays ayant au moins un ensemble de données avant 2000 et un après 2000</i>		<i>Nature des données^a</i>
	<i>Nombre</i>	<i>Pourcentage</i>	<i>Nombre</i>	<i>Pourcentage</i>	<i>Nombre</i>	<i>Pourcentage</i>	
Indicateurs communiqués pour les régions en développement							
C = données du pays							
1.4 Taux de croissance du PIB par personne occupée	54	33	47	29	40	25	C
1.5 Ratio emploi/population	127	78	95	58	83	51	C
1.6 Proportion de la population occupée disposant de moins d'un dollar par jour en parité du pouvoir d'achat (PPA)	100	61	69	42	63	39	C
1.7 Proportion de travailleurs indépendants et de travailleurs familiaux dans la population occupée	111	68	79	48	60	37	C
1.8 Prévalence de l'insuffisance pondérale chez les enfants de moins de 5 ans	119	73	108	66	99	61	C
2.1 Taux de scolarisation net dans l'enseignement primaire	133	82	126	77	98	60	C
2.2 Proportion d'élèves ayant commencé la première année d'études primaires qui terminent l'école primaire	122	75	108	66	75	46	C
2.3 Taux d'alphabétisation des 15 à 24 ans (personnes des deux sexes)	125	77	109	67	19	12	C
3.1 Rapport filles/garçons dans l'enseignement primaire, secondaire et supérieur							
Indice de parité des sexes dans le primaire	149	91	143	88	131	80	C
Indice de parité des sexes dans le secondaire	150	92	139	85	122	75	C
Indice de parité des sexes dans le supérieur	143	88	129	79	95	58	C
3.2 Pourcentage de femmes salariées dans le secteur non agricole	156	96	115	71	87	53	C
3.3 Proportion de sièges occupés par des femmes au parlement national	135	83	135	83	126	77	C
5.3 Taux d'utilisation de préservatifs	129	79	110	67	94	58	C
5.6 Besoins de planification familiale non couverts	87	53	64	39	55	34	C
6.2 Utilisation d'un préservatif lors du dernier rapport sexuel à haut risque							
Taux d'utilisation d'un préservatif lors du dernier rapport sexuel à haut risque, hommes de 15 à 24 ans	52	32	27	17	13	8	C
Taux d'utilisation d'un préservatif lors du dernier rapport sexuel à haut risque, femmes de 15 à 24 ans	59	36	35	21	14	9	C

Indicateurs de suivi des objectifs du Millénaire pour le développement	Pays ayant au moins un ensemble de données		Pays ayant au moins deux ensembles de données		Pays ayant au moins un ensemble de données avant 2000 et un après 2000		Nature des données ^a
	Nombre	Pourcentage	Nombre	Pourcentage	Nombre	Pourcentage	
Taux de femmes mariées âgées de 15 à 49 ans utilisant un préservatif en proportion de l'ensemble des femmes mariées de la même tranche d'âge utilisant une méthode quelconque de contraception	128	79	105	64	88	54	C
6.3 Pourcentage des 15 à 24 ans ayant des connaissances exactes et complètes au sujet du VIH/sida							
Taux d'hommes âgés de 15 à 24 ans ayant des connaissances exactes et complètes au sujet du VIH/sida	55	34	23	14	2	1	C
Taux de femmes âgées de 15 à 24 ans ayant des connaissances exactes et complètes au sujet du VIH/sida	88	54	48	29	5	3	C
6.4 Taux de scolarisation des orphelins par rapport aux non-orphelins âgés de 10 à 14 ans	58	36	40	25	21	13	C
6.7 Proportion d'enfants de moins de 5 ans protégés durant leur sommeil par des moustiquaires imprégnées d'insecticide	52	32	38	23	2	1	C
6.8 Proportion d'enfants de moins de 5 ans atteints de fièvre traités au moyen de médicaments antipaludéens appropriés	56	34	42	26	4	2	C
6.10 Proportion de cas de tuberculose détectés et soignés dans le cadre d'un traitement de brève durée sous surveillance directe							
Taux de succès du traitement de la tuberculose dans le cadre d'un traitement de brève durée sous surveillance directe	155	95	152	93	146	90	C
7.1 Proportion de zones forestières	161	99	161	99	161	99	C
7.3 Consommation de substances appauvrissant la couche d'ozone							
Consommation de toutes substances appauvrissant la couche d'ozone, en tonnes métriques de potentiel de destruction de l'ozone	138	85	138	85	138	85	C
Consommation de chlorofluocarbones appauvrissant la couche d'ozone, en tonnes métriques de potentiel de destruction de l'ozone	138	85	138	85	138	85	C
7.5 Taux d'utilisation de l'ensemble des ressources en eau	120	74	67	41	59	36	C
CA = données du pays ajustées							
5.2 Proportion d'accouchements assistés par du personnel de santé qualifié	140	86	136	83	123	75	CA
5.4 Taux de natalité parmi les adolescentes	162	99	160	98	154	94	CA
5.5 Accès aux soins prénatals (au moins une visite et au moins quatre visites)							

Indicateurs de suivi des objectifs du Millénaire pour le développement	Pays ayant au moins un ensemble de données		Pays ayant au moins deux ensembles de données		Pays ayant au moins un ensemble de données avant 2000 et un après 2000		Nature des données ^a
	Nombre	Pourcentage	Nombre	Pourcentage	Nombre	Pourcentage	
	Accès aux soins prénatals (au moins quatre visites)	94	58	59	36	47	
Accès aux soins prénatals (au moins une visite)	137	84	120	74	101	62	CA
8.12 Service de la dette, en pourcentage des exportations de biens et services	98	60	98	60	93	57	CA
8.14 Nombre de lignes téléphoniques pour 100 habitants	158	97	158	97	156	96	CA
8.15 Nombre d'abonnés au téléphone portable pour 100 habitants	158	97	158	97	157	96	CA
E = estimation							
1.9 Proportion de la population n'atteignant pas l'apport calorique minimal	122	75	122	75	122	75	E
4.1 Taux de mortalité des enfants de moins de 5 ans	139	85	139	85	139	85	E
4.2 Taux de mortalité infantile	139	85	139	85	139	85	E
4.3 Proportion des enfants de 1 an vaccinés contre la rougeole	139	85	139	85	138	85	E
6.1 Taux de prévalence du VIH chez les 15 à 24 ans	99	61	98	60	98	60	E
6.5 Proportion de la population au stade avancé de l'infection au VIH ayant accès à des médicaments antirétroviraux	93	57	92	56	0	0	E
6.9 Incidence et prévalence de la tuberculose et taux de mortalité dû à cette maladie							
Taux de mortalité lié à la tuberculose, pour 100 000 habitants	156	96	156	96	154	94	E
Incidence de la tuberculose pour 100 000 habitants	155	95	155	95	153	94	E
Taux de prévalence de la tuberculose, pour 100 000 habitants	156	96	156	96	155	95	E
6.10 Proportion de cas de tuberculose détectés et soignés dans le cadre d'un traitement de brève durée sous surveillance directe							
Taux de détection de la tuberculose dans le cadre d'un traitement de brève durée sous surveillance directe	155	95	155	95	153	94	E
7.6 Proportion de zones terrestres et marines protégées	163	100	163	100	163	100	E
7.8 Proportion de la population utilisant une source d'eau de boisson améliorée	147	90	147	90	146	90	E
7.9 Proportion de la population utilisant des infrastructures d'assainissement améliorées	144	88	144	88	144	88	E
7.10 Proportion de citoyens vivant dans des taudis	87	53	59	36	48	29	E
8.16 Nombre d'utilisateurs d'Internet pour 100 habitants	158	97	155	95	154	94	E

<i>Indicateurs de suivi des objectifs du Millénaire pour le développement</i>	<i>Pays ayant au moins un ensemble de données</i>		<i>Pays ayant au moins deux ensembles de données</i>		<i>Pays ayant au moins un ensemble de données avant 2000 et un après 2000</i>		<i>Nature des données^a</i>
	<i>Nombre</i>	<i>Pourcentage</i>	<i>Nombre</i>	<i>Pourcentage</i>	<i>Nombre</i>	<i>Pourcentage</i>	
M = données obtenues à partir d'un modèle							
5.1 Taux de mortalité maternelle	129	79	129	79	129	79	M
G = données du suivi mondial							
1.1 Proportion de la population disposant de moins d'un dollar par jour en PPA	97	60	74	45	66	40	G
1.2 Indice d'écart de la pauvreté	97	60	74	45	66	40	G
1.3 Part du quintile le plus pauvre de la population dans la consommation nationale	106	65	75	46	67	41	G
7.2 Émissions de CO ₂ (total, par habitant et pour 1 dollar du PIB, en PPA)	154	94	154	94	153	94	G
Indicateurs concernant l'aide publique au développement (APD) fournie par les 23 pays donateurs							
C = données du pays							
8.1 APD nette, totale et en faveur des pays les moins avancés, en pourcentage du revenu national brut des pays donateurs membres du Comité d'aide au développement de l'Organisation de coopération et de développement économiques (CAD/OCDE)							
APD nette, en pourcentage du produit national brut des pays donateurs membres du CAD/OCDE	23	100	23	100	23	100	C
APD nette en faveur des pays les moins avancés, en pourcentage du produit national brut des pays donateurs membres du CAD/OCDE	23	100	23	100	23	100	C
8.2 Proportion du montant total de l'APD bilatérale des pays donateurs membres du Comité d'aide au développement de l'OCDE, allouée par secteur aux services sociaux de base (éducation de base, soins de santé primaires, nutrition, eau salubre et assainissement)	23	100	23	100	18	87	C
8.3 Proportion de l'APD bilatérale des pays du CAD/OCDE qui n'est pas liée	23	100	23	100	21	91	C
8.8 Estimation des subventions agricoles versées par les pays de l'OCDE en pourcentage de leur produit intérieur brut	12	33	12	33	12	33	C
8.9 Proportion de l'APD allouée au renforcement des capacités commerciales	23	100	23	100	0	0	C
Indicateurs concernant les 31 pays en développement sans littoral							
C = données du pays							
8.4 APD reçue par les pays en développement sans littoral en pourcentage de leur revenu national brut	31	100	31	100	30	97	C

<i>Indicateurs de suivi des objectifs du Millénaire pour le développement</i>	<i>Pays ayant au moins un ensemble de données</i>		<i>Pays ayant au moins deux ensembles de données</i>		<i>Pays ayant au moins un ensemble de données avant 2000 et un après 2000</i>		<i>Nature des données^a</i>
	<i>Nombre</i>	<i>Pourcentage</i>	<i>Nombre</i>	<i>Pourcentage</i>	<i>Nombre</i>	<i>Pourcentage</i>	
Indicateurs concernant les 52 petits États insulaires en développement							
C = données du pays							
8.5 APD reçue par les petits États insulaires en développement en pourcentage de leur revenu national brut	34	65	34	65	31	60	C
Indicateurs propres aux 40 pays bénéficiaires de l'Initiative en faveur des pays pauvres très endettés (PPTE)							
G = données du suivi mondial							
8.10 Nombre total de pays ayant atteint le point de décision de l'Initiative PPTE et nombre total de pays ayant atteint le point d'achèvement (cumulatif)	40	100					G
8.11 Allègement de la dette annoncé au titre de l'Initiative PPTE et de l'Initiative d'allègement de la dette multilatérale ^b							
Allègement de la dette annoncé au titre de l'Initiative PPTE (cumulatif)	36	90					G
Allègement de la dette annoncé au titre de l'Initiative d'allègement de la dette multilatérale (cumulatif)	36	90					G

^a Les diverses données sont ainsi codées :

C = données du pays. Le chiffre est celui qui a été calculé et diffusé par le pays (y compris les données ajustées par le pays en fonction des normes internationales).

CA = données du pays ajustées. Le chiffre est celui qui a été calculé et communiqué par le pays, mais que l'organisme international a ensuite ajusté aux fins de comparabilité internationale – pour respecter les normes, les définitions et les classifications convenues à l'échelon international (groupes d'âge, Classification internationale type de l'éducation, etc.).

E = estimation. Le chiffre est estimé par l'organisme international lorsque les données du pays pour une année déterminée ou un ensemble d'années ne sont pas disponibles, ou qu'il y a des sources multiples, ou que la qualité des données pose problème. Les estimations sont basées sur des données nationales (enquêtes, fichiers administratifs, etc.) ou provenant d'autres sources, mais concernant la même variable.

M = données obtenues à partir d'un modèle. Le chiffre est calculé par l'organisme quand il n'existe aucune donnée sur la variable considérée. Le modèle est basé sur un ensemble de covariables – d'autres variables pour lesquelles on a des chiffres et qui peuvent expliquer le phénomène considéré.

G = données du suivi mondial. Le chiffre est régulièrement calculé par l'organisme chargé du suivi mondial à partir de données du pays. Mais il n'y a pas de chiffre correspondant au niveau du pays, l'indicateur étant défini uniquement pour le suivi mondial (exemple : nombre de personnes vivant avec moins d'un dollar par jour).

^b Les données relatives à l'allègement de la dette annoncé sont mises à jour chaque année.