

REFERENCE COPY  
DO NOT REMOVE

14/12/94

# Стратегия оценки промышленной структуры и роста



Организация Объединенных Наций

Департамент по экономической и социальной информации и анализу политики  
Статистическое управление

Методологические исследования

Серия F № 65

# **Стратегия оценки промышленной структуры и роста**



Организация Объединенных Наций  
Нью-Йорк, 1994

### **Примечание**

Употребляемые обозначения и изложение материала в настоящем издании не означают выражения со стороны Секретариата Организации Объединенных Наций какого-либо мнения относительно правового статуса страны, территории, города или района или их властей, или относительно делимитации их границ.

Термин «страна», употребляемый в тексте настоящего доклада, соответственно относится также к территориям или районам.

Выражения «развитый», «развивающийся» и «переходный» употребляются в статистических целях и не обязательно означают суждение о том этапе, которого достигла какая-либо страна или район в процессе развития.

---

ST/ESA/STAT/SER.F/65

---

---

ИЗДАНИЕ ОРГАНИЗАЦИИ ОБЪЕДИНЕННЫХ НАЦИЙ

---

В продаже под № R.94.XVII.11

---

## СОДЕРЖАНИЕ

	<u>Пункты</u>	<u>Стр.</u>
ПРЕДИСЛОВИЕ .....	I—XII	vi
ВВЕДЕНИЕ .....	1—5	1
I. ОБЗОР .....	6—36	2
А. Цель .....	7—10	2
В. Характеристика различных стратегий .....	11—36	3
1. Базовый уровень отсчета .....	15—22	4
2. Создание/содержание структурных реестров/ справочников .....	23—28	5
3. Выборочные обследования .....	29—36	7
II. ОСНОВНЫЕ СООБРАЖЕНИЯ .....	37—81	9
А. Различная стратегия в зависимости от размеров промышленных предприятий .....	38—45	9
В. Различная стратегия для отдельных городов или регионов .....	46—48	11
С. Различная стратегия для различных отраслей промышленности .....	49—51	11
D. Различная стратегия в зависимости от вида необходимой информации .....	52—54	12
Е. Структурные анкеты о проводимой экономической деятельности в ходе обследований домашних хозяйств .....	55—58	12
F. Стратегия, изложенная в международных рекомендациях для промышленной статистики .....	59—62	13
G. Интеграция различных компонентов для построения общей структурной картины .....	63—81	14
III. ПРАКТИКА ПО СТРАНАМ .....	82—125	20
А. Предыстория .....	82—84	20
В. Характеристика стран, приславших ответы .....	85—87	20
С. Результаты обследования .....	88—97	22
1. Результаты по стране .....	89—93	22
2. Результаты по обследованию .....	94—97	23



СОДЕРЖАНИЕ (продолжение)

	<u>Пункты</u>	<u>Стр.</u>
D. Характеристика обследований, связанных с производством .....	98—125	24
1. Обзор обследований, связанных с производством .....	101—108	25
2. Обследования, проводимые с большими интервалами времени .....	109—113	30
3. Ежегодные промышленные обследования .....	114—121	31
4. Промышленные обследования, проводимые чаще одного раза в год .....	122—125	34

## ПРИЛОЖЕНИЯ

I. Эволюция международных рекомендаций .....	37
II. Характеристики метода ПИРО .....	39
A. Исследуемая совокупность/выборочная совокупность .....	39
B. Подготовка справочника и широкомасштабное обследование .....	42
C. Выборочный подход и мелкомасштабное обследование .....	43
D. Составление анкеты .....	44
E. Обработка данных .....	45
F. Подготовка данных и публикация .....	45
III. Характеристика обследований, предоставленных странами-респондентам .....	49
IV. Анкета .....	63
ТАБЛИЦА. Схема методики ПИРО .....	15

## ПОЯСНЕНИЕ

Условные обозначения документов Организации Объединенных Наций состоят из заглавных букв и цифр.

В таблицах доклада использовался нижеследующий символ:

Прочерк (—) указывает на то, что величина равна нулю или близка к этому.

## ПРЕДИСЛОВИЕ

I. Настоящее издание было подготовлено в ответ на просьбу Статистической комиссии на ее двадцать шестой сессии относительно того, чтобы Статистическое управление Секретариата Организации Объединенных Наций (ЮНСТАТ) подготовило технический доклад с изложением существующих различных стратегий для решения проблем, связанных с получением достоверной и своевременной информации о промышленной деятельности 1/. В этом издании проблема рассматривается как с концептуальной, так и с практической точки зрения и с учетом международных рекомендаций по промышленной статистике 2/.

II. Концептуальное обсуждение начинается с общего обзора основных характеристик различных стратегий (пункты 11—36), их преимуществ и проблем, связанных с их употреблением. Далее, в главе II, более подробно рассматриваются варианты, основанные на конкретных задачах обследования (пункты 37—62). Концептуальное обследование завершается (пункты 64—81) описанием методики Полностью интегрированного рационального обследования (ПИРО), в которой используются различные компоненты для построения общей картины, что диктуется местными условиями с точки зрения как моделей экономической деятельности, так и имеющихся источников информации. Использование модели ПИРО направлено на создание статистической системы, которая максимально повышает эффективность обследования на национальном уровне.

III. В главе III этой работы затем рассматривается национальная практика, которая применяется в настоящее время для сбора информации по промышленной структуре и росту. Обзор основан на результатах анкеты обследования, направленной ЮНСТАТ в национальные статистические службы. Результаты обследования получены из ответов 89 стран, которые совместно производят почти четыре пятых всемирного валового продукта (ВВП). Эти страны весьма различны по своим масштабам, уровню экономического развития и географическим условиям, а также экономической организации, но, тем не менее, эти результаты показывают очень высокую степень однородности моделей сбора данных по несельскохозяйственной экономической статистике в целом и по промышленной статистике в частности.

IV. Основываясь на этом обзоре по странам, можно дать характеристику типовому обследованию для сбора несельскохозяйственных экономических статистических данных, предпринимаемому ежегодно и охватывающему либо все предприятия, либо отдельные из них (в последнем случае можно в качестве критерия для отбора применять численность занятых лиц). Кроме того, типовое обследование представляет собой полный перечень вопросов, направляемых по почте. В случае выборочного обследования используется перечень, основанный на реестре предприятий.

V. Неудивительно, что такая модель не вполне согласуется с той, которая была изложена в международных рекомендациях, а именно с периодическими переписями, чередуемыми ежегодными обследованиями, поскольку именно поэтому Статистическая комиссия на своей двадцать шестой сессии высказала просьбу к ЮНСТАТ подготовить дискуссионный материал по данной теме для рассмотрения на двадцать седьмой сессии Комиссии. Тот факт, что большинство стран, где осуществляется программа промышленной статистики, предпочитают оценивать промышленную деятельность исключительно на ежегодной основе, не проводя периодическую перепись, лишь подчеркивает важность текущей информации. Отказ от применения показателей экономической переписи наглядно отражает связанные с этим неблагоприятные соотношения затрат и выплат, а также ориентацию на крупномасштабные промышленные процессы с использованием ежегодных обследований, основанных на перечнях с обобщенными вопросами.

---

1/ См. Официальные отчеты Экономического и Социального Совета, 1991 год, Дополнение № 5 (E/1991/25 и исправления), пункт 100 (i).

2/ Международные рекомендации по промышленной статистике, Статистические документы, серия M, № 48, Rev.1 (Издание Организации Объединенных Наций, в продаже под № E.83.XVII.8).

VI. В то же время материалы Международного круглого стола по структуре обследования предпринимательской деятельности свидетельствуют о трудности точного оформления реестров предпринимательской деятельности даже в странах с хорошо развитой статистической службой, и немногие страны с менее развитой статистической инфраструктурой могут надлежащим образом содержать свои реестры. Поэтому неясно, основывается ли на точной информации ежегодное обследование, проводимое этими странами, которые якобы используют реестр промышленных предприятий, но не проводят периодической экономической переписи.

VII. И наконец, согласно обследованию практики по странам, имеет место лишь периодическая практика классификации общих статистических данных с распределением на подразделы, пригодные для различных методов подсчета. Это, очевидно, связано с тем фактом, что в случаях, когда промышленный сектор располагает значительной долей мелких предприятий, страны отдают предпочтение выборочным обследованиям, охватывающим лишь подразделения с вполне определенной минимальной численностью работающих. Тем самым они обходят проблему учета небольших предприятий, которые не могут быть охвачены наиболее общепринятым методом обследования, а именно отправляемой по почте анкетой, составленной на основе реестра предпринимательской деятельности. Такие обследования, исключая значительную долю промышленного сектора, могут иметь лишь ограниченное значение для планирования и экономического анализа в странах, имеющих значительную долю малых предприятий, что, как правило, распространено в развивающихся странах.

VIII. Поэтому ясно видны проблемы, но столь же ясно видны и выходы из создавшегося положения. Например, совершенно очевидно, что из-за трудностей, связанных с созданием и содержанием приемлемых реестров предприятий во многих развивающихся странах, экономические и другие оценки, связанные с переписью, будут по-прежнему в течение некоторого времени являться важным элементом программ промышленной статистики в этих странах. Их позицию можно изменить, и тогда они будут выполняться, а не определять программу обследования. В этом случае перепись может быть направлена лишь на оставшуюся часть общей статистической картины, которую невозможно учесть путем регистрации и общедоступной отчетности. Методика ПИРО, которая предлагается в данном издании, содержит именно такой подход. Методика ПИРО подразделяет общую статистическую картину на крупномасштабное ПИРО, построенное на имеющихся перечнях, и мелкомасштабное ПИРО, построенное на обследовании отдельного района, с учетом всех имеющихся перечней известных и легко подсчитываемых предприятий.

IX. Ради точности здесь следует упомянуть, что применяемые в ПИРО элементы не являются новыми. Они представляют собой стандартную процедуру отбора и оценки, основанную на всех известных характеристиках перечня и района. Новым элементом, включенным в ПИРО, является объединение этих частей во всеобъемлющую, четкую структуру, которая может использоваться в качестве оценочного подхода для сбора данных в области несельскохозяйственной экономической статистики практически в любой ситуации.

X. Хотя это и не принципиально, но весьма рекомендуется использовать микрокомпьютеры для осуществления различных элементов методики ПИРО, включая подготовку общей территории для проведения выборочного обследования, разработку методики отбора, обработку данных и составление таблиц. Это эффективный метод для сокращения времени, затрачиваемого на всю операцию.

XI. Каковы же последствия всех этих соображений для Всемирной программы промышленной статистики? Учитывая данные, содержащиеся в настоящей работе, можно сделать вывод, что более не нужна программа промышленной статистики, существующая в отрыве от статистических программ, связанных с другой экономической деятельностью. Однако Всемирная программа экономических обследований может сыграть очень важную объединяющую роль в рамках единой системы, которая соединит в себе все элементы обследования, необходимые для создания общей картины национальной экономики, и установит стандарты международной оценки. Подобная программа будет основываться на такой практике, договоренностях, концепциях и определениях, которые были разработаны в интересах промышленной статистики в течение десятилетий выполнения этой программы. В то же самое время она будет учитывать потребности многих других вариантов применения данных, включая национальные счета и таблицы затрат—выгод. Несомненно, согласование структуры и цикла программ экономического обследования с циклом составления

исходных и ежегодных (или более частых) оценок национальных счетов, выраженных в текущих и постоянных ценах, будет иметь организационные последствия для национальных статистических служб. Ознакомиться с этими вопросами можно в работе "Справочник по организации статистики. Исследование организации национальных статистических служб и смежных проблем управления" 3/.

ХII. Устанавливая новые стандарты и общие методы для экономических обследований, такая Программа будет в равной степени служить средством для рассмотрения целого ряда других важнейших вопросов, которые считаются неотъемлемыми элементами статистической системы, но еще не полностью разработаны в рамках международной программы промышленной статистики. Примерами являются согласование различных компонентов обследования в течение десятилетнего (или пятилетнего) цикла, разработка стандартных форматов для передачи основной статистической информации по экономической структуре и деятельности, а также изучение связи между информацией и ее употреблением в целях экономического анализа и разработки политики.



## ВВЕДЕНИЕ

1. Статистическая комиссия на своей двадцать шестой сессии попросила Статистическое управление Секретариата Организации Объединенных Наций (ЮНСТАТ) подготовить технический доклад в качестве элемента документации для Всемирной программы промышленной статистики 1993 года, содержащий изложение существующих стратегий для решения проблем, связанных с получением достоверной и своевременной информации о промышленной деятельности, с учетом преимуществ и недостатков таких методов, как базовые обследования и различные виды ежегодных обзоров.

2. Данное издание было подготовлено в ответ на просьбу Статистической комиссии. В нем перечисляются достоинства использования различных стратегий для сбора достоверной, своевременной информации о промышленной деятельности и сверх этого. Кроме того, в нем рассматривается практика по странам в области промышленной статистики и содержится совершенно новая комплексная методика для разработки системы сбора информации по предприятиям, занятым во всей экономической деятельности. В рамках этой системы программы промышленной статистики включены в более широкую статистическую структуру, важнейшим элементом которой они являются.

3. В Главе I говорится о цели обследования, а также о достоинствах и недостатках различных подходов, применяемых для сбора промышленной информации. В Главе II перечисляются имеющиеся варианты концепций, при этом основной акцент ставится на вредении комплексного подхода, который можно использовать в качестве определения эффективности затрат при решении проблем сбора информации применительно к различным ситуациям.

4. Обзор практики по странам в области промышленной статистики, являясь неотъемлемым элементом данного обследования, был предпринят в целях оценки вариантов, фактически используемых странами с точки зрения международных рекомендаций. (Предыстория международных рекомендаций изложена в приложении I.) Ответы на подробные анкеты, направленные в национальные статистические службы, впечатляют как с точки зрения фактического числа ответивших стран, так и с точки зрения детальности предоставленной информации. (Анкета содержится в приложении IV.) Результаты обследования рассматриваются в Главе III.

5. Эта работа была подготовлена Статистическим управлением Секретариата Организации Объединенных Наций совместно с Консультативной службой Института социальных исследований (КСИСИ) в Гааге. Методика была разработана под руководством Иво С. Хавинга (КСИСИ) и С. М. Ишак (в то время являвшегося Генеральным директором Федерального статистического бюро, Исламабад) в тесном сотрудничестве с В. А. ван ден Андел. Авторами методической части издания являются В. А. ван ден Андел и Иво С. Хавинга, которые являлись консультантами ЮНСТАТ. Сбор и анализ информации относительно практики по странам, а также координация практических и концептуальных перспектив в данной работе выполнены ЮНСТАТ.

## I. ОБЗОР

6. В данной работе рассматривается стратегия для оценки промышленной структуры и роста. Решающими факторами этой стратегии являются: а) подготовка набора(ов) данных, на которых будет строиться оценка, и б) методика, использованная при получении информации. Отталкиваясь от этого можно переходить к анализу, который в основном не входит в сферу компетенции статистика. В этой работе излагаются различные альтернативы, которые были или могут быть использованы при сборе статистической информации по промышленной структуре различных стран в течение определенного периода времени. Эта информация позволяет охарактеризовать промышленную структуру страны и, по сравнению с аналогичной информацией за предыдущий период, дает возможность оценить масштабы роста.

### A. Цель

7. Цель данной работы состоит в том, чтобы предложить приемлемую методику, которая позволяет получить точную и своевременную информацию для оценки промышленной структуры любой страны. В принципе, Всемирная программа промышленной статистики рассматривает информацию по всем видам промышленной деятельности, включая горнорудную и обрабатывающую промышленность, электроснабжение, газо- и водоснабжение, а также строительство, хотя иногда трудно предусмотреть аналогичные подходы для этих различных отраслей промышленности. Однако на практике зачастую можно и желательно расширить границы деятельности по сбору информации за пределы промышленных отраслей и включить в эти рамки различную вспомогательную деятельность. В действительности, как будет видно дальше из этой работы, возникают явные преимущества от включения на начальной стадии статистического подсчета всего разнообразия экономической деятельности.

8. В то же самое время, поскольку предметом разговора являются программы промышленной статистики, здесь не предпринимается никаких попыток расширить рамки перспективы. Поэтому, хотя многие оценки и могут иметь широкое применение для характеристики экономической деятельности, выходящей за пределы промышленности, общим отправным моментом для данной работы является то, что все обсуждение ограничивается рамками промышленности, если только на этот счет не содержится какого-либо другого точного указания. Это означает, что, хотя опыт Всемирной программы промышленной статистики позволяет определить рамки конкретной методики или подхода с точки зрения их использования для сбора информации по промышленной статистике, эти рамки по мере их применения к другим секторам экономики обычно подробно не указываются.

9. В работе не содержится указаний на элементы информации, которая запрашивается в ходе статистической деятельности. В принципе, все данные, необходимые для конкретных обследований, связанных с промышленностью 4/, а также те, которые необходимы для составления национальных счетов 5/, должны собираться по мере необходимости. Иногда используемая методика определяет виды информации, которую можно собрать, однако ограничения в этой связи нередко вызваны, скорее, практическими соображениями, имеющими отношение к доступности информации. Например, семейные/мелкие обрабатывающие предприятия во многих странах не ведут надлежащей отчетности, и поэтому крайне трудно, используя стандартную схему опроса, которая применяется для крупных предприятий, получить подробную информацию о структуре расходов, уровне затрат и статьях баланса от подобного вида предприятий.

---

4/ Виды информации, имеющие отношение к международно сопоставимой программе по промышленной статистике, изложены в Международных рекомендациях по промышленной статистике, Статистические документы, серия М, № 48, Rev.1 (Издание Организации Объединенных Наций, в продаже под № E.83.XVII.8), таблицы 1 и 2.

5/ Виды информации по промышленной статистике, необходимые для международно сопоставимой программы национальных счетов, изложены в Системе национальных счетов, 1993 (Издание Организации Объединенных Наций, в продаже под № E.94.XVII.4), главы VI и XV. Работа подготовлена под эгидой Межсекретариатской рабочей группы по национальным счетам.

10. Точная ссылка на сбор информации, необходимой для составления национальных счетов, о чем речь идет в предыдущем пункте, дается для того, чтобы указать на те потребности в конкретной информации для составления национальных счетов, которые обычно не удовлетворяются в программе промышленной статистики. Однако также признается, что существуют конкретные потребности в информации в целях промышленного планирования, требующие либо более подробных данных, либо представления данных, существенно отличающихся от тех, которые содержатся в национальных счетах. Важными мерами, используемыми при межотраслевом промышленном анализе, являются технические коэффициенты затрат—выгод и сопутствующая добавочная стоимость переписи <sup>6/</sup>, то есть чистая величина добавочной стоимости одних лишь товаропроизводящих отраслей. Эти меры дают четкую картину технических деталей производственного процесса, имеющего место в отрасли промышленности, в отличие от концепции национальных счетов добавочной стоимости и структуры затрат, которые могут представлять искаженную картину отрасли как таковой. В то же самое время концепция национальных счетов предполагает определенные различия, которые могут быть очень важны для более широкого финансового анализа. Например, добавочная стоимость национальных счетов будет ниже для одного и того же предприятия, если оно несет большие расходы в результате аренды оборудования, рекламы и продвижения своих товаров, однако добавочная стоимость переписи не будет зависеть от таких расходов.

#### **В. Характеристика различных стратегий**

11. Конечной целью любой стратегии обследования является получение всеобъемлющей и точной статистической информации по рассматриваемому вопросу, в нашем случае — по общему состоянию промышленности и ее структуре. Эта информация может быть получена с помощью данных, поступающих от исследований, являющихся частью самой стратегии обследования, или с помощью установленных связей с уже имеющимися банками данных как внутри, так и/или вне пределов статистического учреждения.

12. Нет смысла использовать какой-либо один из трех основных подходов, изложенных в этом разделе, а именно базовые подсчеты, реестры предприятий и выборочные исследования. В действительности, не имея определенного вида базовой информации, невозможно даже разработать выборочное обследование. Реестры предприятий, даже если они содержатся в надлежащем порядке, могут давать лишь ограниченную информацию о состоянии всей промышленности и могут нуждаться в поддержке со стороны базовых данных для проведения надлежащего анализа. С другой стороны, поскольку базовые обследования обычно выполняются не часто, может потребоваться дополнительная информация из реестров предприятий или выборочных обследований для получения своевременных оценок.

13. Помимо вышеуказанных соображений следует упомянуть, что качество промышленного обследования зависит не только от точного определения общей статистической картины, но также и от качества проведения самого обследования, то есть от метода подсчета и точности процедуры сбора данных. Если не вся информация получена непосредственно с финансовых счетов компании и если не все компании учтены при проведении подобной операции, а также нет ошибок во всем процессе, ошибки будут содержаться в наборах данных. Поскольку на практике такие условия являются слишком жесткими для наборов статистических данных, вполне можно предположить, что ошибки будут присутствовать всегда.

14. Эти ошибки можно отнести к двум обширным категориям, а именно к ошибкам, связанным с обследованием и не связанным с таковым. Методологический подход к сбору данных наряду с качеством проводимой работы в значительной степени определяет виды и масштабы ошибок, не связанных с обследованием. Характер обследования, его масштабы и процедура определяют величину ошибок в обследовании. Поскольку последние можно вычислить, а их влияние на результаты обследования можно проконтролировать, почти невозможно исправить ошибки, не

---

<sup>6/</sup> Определение затрат и добавочной стоимости, согласно концепции "переписи", см. Международные рекомендации по промышленной статистике, Статистические документы, серия М, № 48, Rev.1 (Издание Организации Объединенных Наций, в продаже под № E.83.XVII.8), пункты 200—212.

имеющие отношения к обследованию, если они были введены в набор данных. В той мере, в какой эти факторы могут оказывать влияние на стратегию обследования, их также необходимо принимать во внимание.

### 1. Базовый уровень отсчета

15. В этой работе следует с самого начала более четко определить термин "базовый", поскольку он довольно свободно применялся в прошлом. В этой связи важно отличать предприятие, или экономическую перепись, от основного обследования. Предприятие, или экономическая перепись, здесь определяется как периодическое обследование, которое ограничено с точки зрения такой информации, как название, адрес, место расположения, характер экономической деятельности, юридический статус и статус владельца, занятость, объем продажи и объем производства. Перепись осуществляется в целях установления полного перечня (реестра предпринимательской деятельности) и/или территориальных рамок производственных предприятий в целом. Одновременно или последовательно может быть предпринято исходное обследование, которое здесь определяется как всеобъемлющее обследование как с точки зрения охвата рассматриваемых предприятий (предпочтительно с использованием полной системы подсчета помимо округления данных и выборочного подсчета для дополнения общей картины), так и элементов полученной информации. После исходного обследования могут проводиться ежегодные или более частые обследования, с помощью которых собирается аналогичный или меньший объем информации (с использованием, однако, выборочной процедуры вместо полной оценки всей картины). Результаты, полученные в ходе ежегодных или более частых обследований, могут быть увязаны с исходными оценками, полученными в ходе базовых обследований, с тем чтобы соединить структуру, полученную после таких оценок, с контрольными данными изменений и роста, полученными в результате ежегодных или более часто проводимых обследований.

16. Экономическая перепись или перепись предприятий обычно может предоставить наиболее обширную информацию для определения рамок общей картины, однако эти виды переписи крайне дорогостоящи и требуют больших затрат человеческой энергии и времени. Именно поэтому такая перепись проводится редко, например один раз каждые десять лет для переписи населения/жилья или состояния сельского хозяйства большинства стран, или проводится раз в пять или десять лет, как это рекомендуется Всемирной программой промышленной статистики для проведения промышленной переписи. Такая частотность может быть приемлема для оценки структуры в различных демографических или социально-экономических характеристиках, которые незначительно меняются с течением времени, однако она может иметь ограниченное применение в конкретных районах, где крупные изменения происходят в течение короткого периода времени.

17. Например, это имеет место в обрабатывающем секторе, где значительное расширение или сокращение деятельности может происходить в относительно короткие периоды времени — от одного до пяти лет. Такое изменение уровня деятельности зависит не только от установившихся внутренних тенденций роста, но также и от цикличности деловой деятельности и экономических достижений в других странах, особенно являющихся главными торговыми партнерами и конкурентами на международных рынках.

18. Обычно международные рекомендации в области промышленной статистики поощряют цикличность проведения переписи предприятий (через интервалы в десять лет) и ежегодные основные обследования наподобие переписи с использованием сокращенных показателей, а также выборочные обследования, когда они считаются необходимыми для дополнения общей статистической картины. Однако недавнее обследование практики стран в области промышленной статистики, которое рассматривается в Главе III, обнаружило, что лишь крайне незначительное число стран в действительности следует этой рекомендации относительно цикличности сбора данных. Причины такого расхождения, очевидно, включают и упоминавшиеся ранее.

19. Помимо сложности, связанной при проведении обследований предприятий с предоставлением надежных оценок характеристик, которые могут быстро и непредсказуемо изменяться, при таком виде подсчета также возникают проблемы обеспечения полного охвата. Такое явление имеет место в странах, где часть общего обследуемого пространства не может быть охвачена с помощью обычной процедуры подсчета. Например, в странах, где проживает значительное кочевое население, имеются

бездомные или незаконные иммигранты, стандартная практика переписи населения, когда подсчитывается количество жителей в каждом жилом доме, приведет к недоучету. Аналогичные проблемы существуют и при проведении экономических переписей.

20. Кроме того, если реестры используются для проведения основных обследований, наподобие переписей с использованием сокращенных данных, деятельность, не входящая в общую статистическую картину, может оказаться неучтенной или недопредставленной. На практике такое происходит в большинстве стран с неформальными секторами деятельности, где может потребоваться какая-либо форма регистрации, например на местном уровне (осуществление которой, однако, не всегда возможно). Это делает подобные реестры бесполезными для статистических целей. Только тогда, когда всеобщий характер обследования соответствует экономическим реальностям, исходное обследование, основанное на реестрах предпринимательской деятельности, может принести полезные результаты. Другими словами, полезную информацию от таких переписей можно получить лишь тогда, когда учтены предприятия всех видов и масштабов, производящие промышленные товары на продажу или для обмена [определение системы национальных счетов (СНС)]. Поэтому в большинстве стран экономическая перепись, проводимая через периодические интервалы, в виде операции на местах является основным статистическим средством для характеристики экономической деятельности.

21. Полезность исходных обследований может быть еще более ограничена видами учитываемой информации. В международных рекомендациях значительный акцент ставится на сборе данных для определения добавочной стоимости переписи. Хотя это крайне важно, как указывалось ранее, также обязательным является и то, чтобы были учтены те виды данных, которые необходимы для получения добавочной стоимости в соответствии с концепцией национальных счетов, поскольку это является единственным средством объединения информации с данными, полученными по другим секторам экономики.

22. В принципе, экономическая перепись в сочетании с базовыми подсчетами представляет собой наиболее полную статистическую картину по любому вопросу, однако ее стоимость с точки зрения денежных затрат, людской силы и времени обычно является весьма высокой. Ее полезность может быть еще более ограничена содержанием или существом вопроса, а также определениями, используемыми для составления общей картины обследования. Возможно, самым важным для экономик, претерпевающих быстрые изменения, является то, что картина, полученная на основании таких подсчетов, может устареть еще до того, как будут получены результаты.

## 2. Создание/содержание структурных реестров/справочников

23. Реестры предприятий используются в большинстве видов статистической деятельности по сбору информации, главным образом по причине доступности респондентов в списке, хотя во многих случаях почти невозможно обеспечить полный охват всей территории, включенной в реестр. Однако наиболее серьезным недостатком является то, что создание и содержание таких реестров обычно не является упорядоченным и зачастую успешным.

24. В этой связи имеют место два основных проблемных направления. Первая проблема касается определения общей территории, которая должна быть охвачена в справочнике. Она, например, может включать зарегистрированные обрабатывающие предприятия, при этом термины "регистрация" и "обрабатывающий" отражают определения правительственного департамента и могут не подходить для целей промышленной статистики или национального учета. Элементарный общий вопрос при регистрациях редко является четко сформулированным (обычно он формулируется с точки зрения регулярной занятости или первоначального капиталовложения), и достоверность в большинстве случаев должным образом не соблюдается. Поскольку регистрация зачастую означает дополнительное бремя для предприятия с точки зрения налогообложения, законодательства о труде, промышленной техники безопасности и т. п., существует много соблазнов обмануть или проигнорировать условия регистрации. Обман обычно является довольно примитивным, например, путем использования главным образом случайной рабочей силы или вложения первоначальных средств ниже необходимого предела и затем быстрого наращивания первоначального капитала вскоре после этого. Игнорирование условий регистрации является наиболее доступным там, где слабо реализуются законы или где политическое влияние либо



откровенное взяточничество могут облегчить положение. Помимо административных последствий, совершенно очевидно, что такие реестры не представляют собой надлежащей основы для статистических целей.

25. Вторая проблема касается трудностей, связанных с содержанием справочника или реестра путем внесения в него новых статей, без учета изложенной выше проблемы охвата респондентов. Содержание справочника предполагает включение информации о новых предприятиях (рождение предприятия), об исключении предприятий, которые закрылись и потому не должны более являться частью реестра (гибель предприятия), а также информацию о выявлении/определении предприятий, которые не прекратили деятельность, но претерпели изменения с точки зрения владения, названия, почтового адреса или, в некоторых случаях, физического месторасположения. В тех случаях, когда существует центральный (компьютеризированный) реестр, довольно просто время от времени получать подробную информацию об изменениях в реестре из этого источника, хотя конфиденциальность иногда затрудняет статистическим учреждениям получение даже такой основной информации, особенно от налоговых властей. Проблема становится еще более очевидной в тех случаях, когда регистрация выполняется на местном уровне и когда при этом используется лишь ручной труд. Такая децентрализация зачастую приводит к задержкам при получении необходимой информации.

26. В тех случаях, когда реестр копируется с административных источников, что влечет за собой уплату ежегодной (или другой регулярной) суммы на возобновление регистрации, уже закрытые предприятия будут исключены по истечении одного периода. В тех случаях, когда такое требование отсутствует или когда данное условие регистрации не выполняется должным образом, подобный метод обновления справочника из административных источников не является возможным. При использовании методики обследований полного подсчета это не создает крупной проблемы, поскольку закрытые предприятия, которые уже более не существуют на местах, таким образом, автоматически ликвидируются. Однако в тех случаях, когда для составления выборочного обследования используются справочники, основанные на административных источниках, включение закрытых предприятий в список может создать проблемы, в зависимости от процедуры обследований, а также от масштабов обследования. Еще одной проблемой при исключении предприятий из списков является то, что при проведении обследований по почте адреса иногда указываются неверно или недостаточно точно, что приводит к срыву доставки анкет, а срыв доставки анкеты истолковывается как то, что предприятие закрылось. Нередко можно видеть, как эти предприятия вычеркиваются из списка без проведения надлежащего расследования (например, с помощью попыток связаться с ними по телефону или телексу). Изменения в адресе (зачастую в номерах почтовых индексов) также создают проблемы при проведении обследований по почте. Недорогая компьютеризация адресных списков за последние несколько лет уменьшила эти проблемы, однако не устранила их полностью. Изменение названий предприятий, зачастую в результате приобретения их новыми владельцами, может создать проблемы, аналогичные тем, которые имеют место при смене адреса, поскольку перемены во владении нередко сопровождаются переменах в адресе предприятия, который главным образом используется при проведении обследований по почте. Физическое перемещение предприятия является менее распространенным, хотя более старые предприятия могут быть переведены из плотно застроенной деловой части города в новые промышленные районы в период крупного расширения или модернизации имеющихся сооружений.

27. Сохранение справочников или реестров предпринимательской деятельности в статистических учреждениях на практике возможно лишь тогда, когда реестры хранятся по административным соображениям в других правительственных или полуправительственных учреждениях. Статистические органы обычно не имеют ни достаточных средств, ни полномочий для обеспечения полного соблюдения предприятиями условий регистрации. Ответственная работа по созданию и сохранению реестров предпринимательской деятельности в настоящее время выполняется с помощью Международного круглого стола по структуре обследования предпринимательской деятельности.

28. Поэтому для статистической работы реестры или справочники будут полезны лишь тогда, когда можно обеспечить полный охват всей территории и когда информация обновляется регулярно.

Во многих странах это ограничивает масштабы таких списков корпоративным сектором, то есть теми предприятиями, которые считаются государственными или частными компаниями с ограниченной ответственностью и соответственно зарегистрированы властями. Кроме того, информация о предприятиях, поддерживаемых государством, также обычно всегда доступна. В целях национальной отчетности справочники, основанные на таких критериях, являются приемлемыми, поскольку они соответствуют определению некоторых организационных секторов, используемых в СНС 7/. В целях промышленной статистики упрощенный подход также возможен, поскольку он предусматривает различие между предприятиями, включенными в перечень, которые ведут полную деловую отчетность, и другими предприятиями, большинством из которых не ведет современного учета. Для целей обследования это является важным отличием, поскольку вопросы, которые могут быть заданы предприятиям, ведущим отчетность, по своему характеру и сложности совершенно отличны от тех, которые могут быть заданы предприятиям, не ведущим такой отчет.

### 3. Выборочные обследования

29. Выборочное обследование обычно предполагает эффективный метод получения статистической информации от больших групп населения без значительных затрат и крупных вложений для проведения экономических подсчетов наподобие переписи. Однако выборочные обследования всегда предполагают наличие известной общей картины и потому зависят от любых недостатков, связанных с этим.

30. Например, выборочное обследование на основе справочника будет увеличено до размеров всестороннего охвата с использованием для некоторых имеющихся характеристик (например, занятости или размеров активов) отношения стоимости рассматриваемых предприятий к стоимости других предприятий в справочнике. Любое обследование, составленное на основе неполного справочника или реестра, будет иметь недостатки реестра, усугубленные ошибкой, не связанной с проведением обследования. Аналогичным образом, выборочное обследование, основанное на отдельном районе, требует некоторых основных знаний по всей территории в целях подсчета сопутствующих факторов, необходимых для увеличения результатов обследования до полномасштабной информации. Недостаточное знание общей картины (например, общего числа подразделений или служащих за пределами обследуемых районов) исказит общие результаты.

31. Это относится не только к знаниям о масштабах всей территории, но также и к различным соответствующим географическим характеристикам. В большинстве случаев, например, конкретные виды деятельности обрабатывающей промышленности концентрируются географически (традиционно автомобильная промышленность США концентрировалась в Детройте, штат Мичиган), и если необходима подробная информация о такой деятельности, она должна быть включена в обзор путем отбора надлежащей процедуры обследования.

32. Выборочное обследование может дать точную оценку структуры населения на основе довольно небольшого числа наблюдений. Точность оценки зависит от контроля за ошибками, не связанными с обследованием, а также за ошибками, имеющими отношение к обследованию. Последнее, в свою очередь, зависит от процедуры обследования, а также от масштабов обследования с точки зрения как относительных, так и абсолютных терминов. Более крупное обследование дает более точные результаты, чем мелкомасштабное обследование, однако для значительных масс населения конечные результаты от увеличения масштабов обследования (и, таким образом, увеличения расходов) сокращаются по мере расширения рамок обследования. Помимо определенных абсолютных масштабов обследования эти результаты являются маргинальными по сравнению с теми, которые достигаются в результате увеличения крайне незначительных районов обследования.

33. Две силы взаимодействуют для снижения надежности информации, полученной от весьма незначительных обследований. Во-первых, при проведении мелкого обследования относительное значение каждого факта более существенно, чем при проведении крупного обследования. Один факт при обследовании ста единиц составляет один процент от целого, и в то же время он представляет лишь одну десятую процента от целого при обследовании тысячи единиц. Во-вторых, на практике

возможность того, что отдельный факт имеет какое-либо очевидное значение, меньше при проведении мелкого обследования, чем крупного. На каждый факт при мелком обследовании имеется несколько фактов при проведении крупного обследования, что, в свою очередь, может свидетельствовать о более широкой дифференциации.

34. В наши дни, при наличии широких компьютерных услуг по невысокой цене, довольно просто проверить чувствительность результатов, основанных на масштабах обследования для любого выборочного обследования. Этого можно достичь, подсчитав 50, 20 или 10 процентов результатов выборочного обследования (каждую вторую, пятую и десятую запись, соответственно), а затем составив одинаковые таблицы как для полного, так и для сокращенного набора данных. Когда размер обследования станет достаточным, результаты продемонстрируют аналогичное распределение и одинаковую точность, особенно среди подразделов с низкими значениями. Несомненно, точность также можно проверить с помощью различных статистических измерений, хотя зачастую их крайне трудно посчитать, а их изложение может создать проблемы. Кроме того, их толкование требует гораздо более обширных статистических знаний, чем необходимо для простого сравнения, изложенного в этом пункте.

35. Из недавнего обследования практики по странам применительно к сбору экономических статистических данных (что излагается в Главе III) явствует, что в большинстве стран применяются процедуры обследования для сбора данных по экономической структуре и росту. Разнообразие методик обследования используется для получения статистических данных по экономической деятельности без применения подсчетов наподобие переписи как для основных обследований с разработанной системой элементов информации, так и для ежегодных и более частых обследований с ограниченным набором элементов информации. Обследования последнего вида обычно применяются для дополнения периодических ежегодных оценок национальных счетов, а основные обследования выполняют двойную функцию получения подробного набора основных статистических данных для удовлетворения конкретных плановых потребностей и принятия обоснованных политических решений, а также в целях поддержки подготовки базовой оценки по национальным счетам.

36. В целом можно считать, что крупный сектор экономики, независимо от его точного определения, если его рассматривать как отдельную статистическую всеобщую величину, не годится для выборочных обследований, поскольку различия в масштабах и активности являются существенными по сравнению с численностью участвующих предприятий. Однако менее крупные предприятия, численность которых имеет тенденцию к возрастанию, гораздо менее разнородны, чем их крупномасштабные партнеры. Для этой части промышленного сектора выборочные обследования могут быть весьма полезными, хотя и требуется проведение крупных обследований, поскольку результаты должны представляться по промышленному разряду (международная стандартная отраслевая классификация всех видов экономической деятельности (МСОК), четырехзначный уровень) или по группе (МСОК, трехзначный уровень).

## II. ОСНОВНЫЕ СООБРАЖЕНИЯ

37. Различные методы используются для получения оценок промышленной деятельности без применения полномасштабных подсчетов. Многие из этих методов основаны на создании реестров одного и того же типа, в то время как другие используют масштабные рамки для получения оценок. Наиболее важные данные приводятся ниже, в разделах А—Е, в соответствии с поставленными задачами. Рассматриваемые здесь методы могут использоваться индивидуально или в любом количественном сочетании. Кроме того, поскольку в обсуждении делается акцент на потенциальных проблемах или недостатках, разумное применение этих методов приносит приемлемые результаты. Рассмотрение отдельных методов сопровождается в разделе F кратким описанием направленности международных рекомендаций в целях промышленной статистики. И наконец, в разделе G содержится другой прагматичный подход, который направлен на интеграцию компонентов обследования с целью формирования полной структурной картины.

### А. Различная стратегия в зависимости от размеров промышленных предприятий

38. Весьма распространенным методом составления промышленных статистических данных является разбивка промышленного сектора на два подраздела: крупномасштабный и мелкомасштабный подсекторы. Линия раздела между двумя секторами является различной для каждой страны, однако основывается главным образом на одном из трех критериев, а именно на масштабах занятости, объемах производства и условиях регистрации (включая законодательное оформление), последний из которых зачастую определяется с точки зрения занятости или фиксированных размеров активов. Выбор критерия для проведения линии раздела обычно определяется административными правилами или руководящими принципами, которые определяют главным образом крупномасштабный подсектор.

39. Отличие между предприятиями различных размеров, каким бы образом оно не определялось, особенно важно для большинства развивающихся стран, где численность предприятий в мелкомасштабном промышленном подсекторе является значительной, а сам подсектор также весьма важен. В традиционных программах промышленной статистики мелкие предприятия в мелком подсекторе зачастую вовсе не учитываются, либо только весьма частично.

40. Помимо занятости или условий лицензирования, существуют два других возможных критерия, которые считаются важными для разграничения крупномасштабной и мелкомасштабной частей всей промышленности. Хотя их применение весьма ограничено, они могут употребляться при определенных обстоятельствах.

41. Первый такой возможный критерий отделяет предприятия с фиксированным местом расположения от тех, которые не имеют установленного месторасположения. Последняя категория несущественна для крупных предприятий, которые обычно располагают значительной долей фиксированных активов и потому, вероятнее всего, могут находиться в каком-либо определенном месте. Для предприятий, действующих в мелкомасштабном, неорганизованном секторе <sup>8/</sup>, численность используемых фиксированных активов зачастую крайне незначительна и, таким образом, не ограничивает мобильность, то есть подразделение может в любой момент изменить свое месторасположение по отношению к источнику сырья или к своим клиентам. Следует отметить, что также существует значительное различие, говоря статистическим языком, между двумя подразделами, поскольку до предприятий с фиксированным месторасположением можно добраться гораздо быстрее при статистических обследованиях, чем до предприятий, которые меняют свое месторасположение в течение года или с течением времени.

---

<sup>8/</sup> Термин, в настоящее время обычно употребляемый Всемирным банком и Организацией экономического сотрудничества и развития (ОЭСР), звучит как "мелкие и микропредприятия" (ММП). ММП — это такие предприятия, на которых работают менее 50 человек. На микропредприятиях работают менее 10 человек, а на мелких — 10—50 человек. В этой работе речь идет о самом маленьком элементе ММП, а именно о предприятиях, на которых работают менее 10 человек.

42. Второй критерий, который может быть важен для большинства развивающихся стран, заключается в том, можно ли до предприятия добраться с помощью почтовой службы, телефона или телекса. Мелкие предприятия зачастую не нуждаются или не могут себе позволить оплачивать стоимость телефона или телекса. В ряде стран доставка почты осуществляется не от дома к дому, а остается в почтовых ящиках исключительно на почте, в результате чего снижается доступ мелких предприятий также и к этим службам. Со статистической точки зрения последствия таковы, что поскольку только до крупных предприятий можно добраться с помощью почты, телефона или телекса с известной долей определенности, обследования с помощью почты могут эффективно осуществляться только на крупных предприятиях. Таким образом, сбор данных в области промышленной статистики в большинстве развивающихся стран не может осуществляться исключительно с помощью почтовых обследований. Однако такие обследования позволяют весьма дешевым способом решать задачу проведения менее обширных подсчетов через частые промежутки времени. Например, таких, какие необходимы для составления ежемесячных производственных индексов.

43. Следует отметить, что мелкоаспштабный подсектор хотя и рассматривается здесь, но не определяется. Он может включать в себя любые или все экономические предприятия ниже определенного обобщенного уровня, или те предприятия, которые относятся к неформальному или неорганизованному сектору 2/. Со статистической точки зрения определение СНС "экономического предприятия" означает такое предприятие, "которое производит товары в целом для продажи или обмена" 10/. Однако система СНС также включает в себя а) производство товаров при наличии собственной отчетности, которые остаются у их производителей для своего собственного конечного потребления или накопления капитала, а также б) оказание жилищных услуг при ведении собственной отчетности владельцами-квартирантами и с) домашние и личные услуги, оказываемые оплачиваемыми работниками. Хотя пункты б) и с) не относятся напрямую к сбору информации при обследованиях статистических единиц, пункт а) может играть роль при определении общего уровня производства.

44. В международных рекомендациях для промышленной статистики признается, что охват промышленных предприятий с точки зрения их размеров, а также нижний усредненный уровень обследования могут отличаться в зависимости от страны и отрасли промышленности в рамках одной страны. Никакой конкретной рекомендации не дается в этом отношении для ежегодных обследований. Отсутствует и четкое заявление относительно охвата при проведении периодических обследований: с одной стороны, рекомендуется использовать определение СНС "все предприятия" при общей статистической оценке; а с другой стороны, признаются трудности определения и

---

2/ Термины "неорганизованный" и "неформальный" употребляются здесь в общем смысле. Существуют различные определения концепций; возможно, наиболее распространенное определение содержится в резолюции пятнадцатой Международной конференции статистиков труда, состоявшейся в январе 1993 года, из которой приводится следующая выдержка:

"Неформальный сектор может быть в широком смысле охарактеризован как состоящий из предприятий, занятых производством товаров и услуг с первоочередной задачей обеспечения занятости и доходов заинтересованных лиц. Эти предприятия обычно действуют на низком уровне организации, при незначительном или полном отсутствии разделения между трудом и капиталом как факторами производства и в небольших масштабах. Трудовые отношения — там, где они существуют, — основаны, главным образом, на случайной занятости, родственных связях или личных и социальных отношениях, а не договорных соглашениях с формальными гарантиями".

Более подробно о различиях между формальной и неформальной деятельностью, принятой в Системе национальных счетов за 1993 год, см. Система национальных счетов, 1993 год (Издание Организации Объединенных Наций, в продаже под № E.94.XVII.4), подготовлена под эгидой Межсекретариатской рабочей группы по национальным счетам (особенно глава IV, пункты 4.153—4.162, и глава VI, приложение, а также глава XIX, пункты 19.9—19.13).

10/ Концептуально определение СНС является точным; однако на практике трудно определить нижний упрощенный порог экономических предприятий. Это определение также включает в себя предприятия, на которых нет оплачиваемых сотрудников, хотя таковые обычно не учитываются при проведении программ промышленной статистики, а также по причине своего незначительного размера, и выводятся в сферу обследований домашних хозяйств, как это определяется Национальной программой обследования возможностей домашних хозяйств (НОПВДХ). Определение СНС охватывает экономическую деятельность более точно, чем определение НПОВДХ, и поэтому является более предпочтительным. Рекомендуется расширить программы промышленной статистики, с тем чтобы они также охватывали предприятия, на которых отсутствуют оплачиваемая занятость, и не рассматривать предприятия с собственными счетами, а определять их как принадлежащие к сектору домашних хозяйств с собственной системой сбора данных.



45. Кроме того, тот факт, что международные рекомендации обычно привязаны к так называемому "организованному" или "крупномасштабному" подсектору, вероятно, отражает ранний период оценки международной программы, когда основная цель заключалась в стандартизации концепций и определений существующих программ промышленной статистики, предпринимаемых в развитых странах (подробно предысторию международных рекомендаций см. в приложении I). Например, это очевидно из отсутствия информации в рекомендациях о выборочных обследованиях, а также о вопросах, которые должны использоваться для получения аналогичной информации от мелких предприятий, не ведущих никакой отчетности.

#### В. Различная стратегия для отдельных городов или регионов

46. Во многих странах экономическая деятельность концентрируется в ограниченном числе городов или регионов. Поэтому зачастую можно ограничить регулярные промышленные обследования этими городами или регионами, которые характеризуются основной промышленной активностью. Периодические обследования, которые рассматривают предприятия в остальных регионах страны в качестве всеобщей статистической картины, дают основу для дополнительной оценки промышленной деятельности.

47. Однако использование различной стратегии обследования для различных географических районов имеет свои недостатки. Существует возможность того, что если экономическое развитие за пределами рассматриваемых городов и основных регионов не будет оцениваться с определенной частотой, общая оценка, полученная на этой основе, с течением времени начнет утрачивать свою значимость.

48. Подобное развитие событий затронуло некоторые крупные агропромышленные отрасли, например, сахароперерабатывающие и производящие растительное масло. Эти отрасли весьма тяготеют к источникам сырья в местах, которые зачастую могут находиться за пределами основных районов, охватываемых регулярными промышленными обследованиями. Кроме того, важные события в промышленной деятельности могут быть весьма разрозненными или могут находиться внутри городов и регионов, охватываемых регулярными обследованиями. В этих условиях использование данного метода, вероятно, приведет к искажению общей оценки и воспрепятствует надежной оценке на уровне отрасли (трехзначный или четырехзначный уровень (МСОК)).

#### С. Различная стратегия для различных отраслей промышленности

49. Уровни экономической деятельности распределяются неравномерно между различными отраслями промышленности, и во многих странах основная деятельность происходит лишь в незначительной группе отраслей. Поэтому можно ограничить регулярный сбор данных этими отраслями и использовать другие методы для получения оценок деятельности в остальных отраслях.

50. Концентрация усилий по сбору данных на небольшом количестве видов деятельности существенно снижает объем работы и затрат, необходимых для получения регулярной оценки по самой основной части экономики. В целом, оценка по другим отраслям промышленности будет основываться на экстраполяции некоторых базовых результатов. Добавляя эту оценку к результатам обследования, можно получить достоверную оценку общего уровня промышленной деятельности.

51. Однако проблема с данной процедурой заключается в том, что, помимо года (-ов) базового подсчета, никакой информации нельзя получить о состоянии отраслей, не охваченных регулярными обследованиями. Поэтому если базовые подсчеты не осуществляются довольно часто и не используется специальная дополнительная информация, крайне трудно обеспечить предстательность данных с течением времени для любой мелкой отрасли промышленности, которая может быстро развиваться.

#### Д. Различная стратегия в зависимости от вида необходимой информации

52. В принципе, подлежащие сбору элементы информации будут диктовать выбор статистического предприятия при любом экономическом обследовании. Всемирная программа промышленной статистики 1983 года ссылается на предприятие как на статистическую единицу, поскольку оно является наиболее подробным фактором, по которому обычно имеется широкая информация, связанная с производством. Помимо наличия на уровне предприятия наиболее однородных элементов информации, связанных с производством, характеристика расположения в одном месте считается важнейшей в большинстве стран при разработке географической картины промышленной деятельности.

53. Однако некоторые страны предпочитают использовать предприятие в качестве статистической единицы в ущерб более точной характеристике географических параметров и классификации по типу деятельности. Они считают более важным подвергать обследованиям такие предприятия, которые могут не только предоставлять информацию, связанную с производством, но также и информацию о балансовых счетах и обязательствах, а также об иных, не связанных с производством, операциях с другими предприятиями. Если также рассматривать предприятие в качестве статистической единицы, его вспомогательную деятельность определить гораздо легче, чем на уровне стандартной отрасли.

54. На практике различие между двумя статистическими единицами не будет столь значительным. Страны, использующие многоотраслевое предприятие в качестве единицы оценки, пытаются определить наименьший уровень предприятия, на котором требуется совокупная информация о доходах и расходах и о балансовых счетах в необобщенной форме с родительским предприятием. В таких странах статистические службы предпринимают значительные усилия для определения взаимоотношений родительского предприятия и филиала при учете предпринимательской деятельности. Кроме того, в развивающихся странах, где основная доля занятости и экономической деятельности приходится на мелкомасштабный сектор, почти отсутствует структура крупномасштабных предприятий, и поэтому обе статистические единицы совпадают. К аналогичному выводу можно прийти даже применительно к крупномасштабному сектору в развивающихся странах, поскольку сложная структура многоотраслевого предприятия там еще не сформировалась. Допускается даже, что при определенных обстоятельствах предприятие должно являться статистической единицей при проведении более частых, чем один раз в год, промышленных обследований, поскольку запрашиваемая информация о новых заказах, объеме продаж и формировании фиксированного капитала отсутствует на уровне отраслевого предприятия.

#### Е. Структурные анкеты о проводимой экономической деятельности в ходе обследований домашних хозяйств

55. В целях получения хотя бы незначительной информации о мелкомасштабной экономической деятельности многие страны сделали регулярным расширение содержания обследований домашних хозяйств и вывели их за рамки стандартных вопросов о доходах и расходах, включив в них более подробные вопросы о производственной деятельности, нередко в отдельных вариантах анкет.

56. При этом отмечаются два основных преимущества такого подхода. Во-первых, это значительно улучшает качество информации. При проведении традиционных обследований домашних хозяйств вопросы о доходах являются довольно простыми и типичными для каждого члена семьи, при этом запрашиваются лишь краткие сведения об источнике дохода. Использование специальных вариантов или более подробные вопросы по мелким предприятиям и домашним хозяйствам, занимающимся экономической деятельностью, дает более подробные и поэтому более точные данные о получаемых доходах и связанных с этим расходах, чем та информация, которая обычно собирается при подобных обследованиях. И, во-вторых, этот подход позволяет предусмотреть всю деятельность, производящую доход, при этом также учитываются предприятия, не имеющие фиксированного месторасположения, которые не могут быть охвачены при регулярных обследованиях предприятий, а также система производства товаров и услуг, при которой ведется собственная отчетность.

обследованиях предприятий, а также система производства товаров и услуг, при которой ведется собственная отчетность.

57. Основным недостатком использования обследований домашних хозяйств для этой цели является то, что выбор таких обследований не направлен на то, чтобы обеспечить широкий охват экономической деятельности, а лишь может дать информацию о распределении домашних хозяйств. Вполне вероятно, что во многих случаях обе категории являются различными, поскольку экономическая деятельность склонна концентрироваться в коммерческих и промышленных зонах и не распространяется по районам тем же путем, каким перемещается население.

58. Таким образом, использование обследований домашних хозяйств, вероятно, не дает точной информации об абсолютных уровнях производства этих различных видов деятельности по причине проблем, связанных с представительным характером отбора таких обследований для подобной цели. Однако несмотря на это ограничение, включение информации по типу предприятий при проведении обследований домашних хозяйств улучшает качество поступающих данных и должно предоставить полезную информацию об относительных долях дохода, получаемого в результате различных видов деятельности, например, на мобильных предприятиях, по сравнению с теми, которые находятся в постоянном месте.

#### Г. Стратегия, изложенная в международных рекомендациях по промышленной статистике

59. Основная рекомендация для сбора промышленной статистики в международных рекомендациях всегда была направлена на обеспечение сочетания ежегодных обследований с периодическими полными обследованиями, по возможности, дополняемых обследованиями, проводимыми чаще одного раза в год. Ежегодное обследование является центральным элементом такой системы, при этом периодические обследования играют вспомогательную роль в целях обеспечения базовых данных. Ранее было отмечено, что любой тип отбора информации может быть успешно использован только в тех случаях, когда известна общая статистическая картина. Поэтому более логичным представляется уделить первоочередное внимание созданию общей статистической картины, с тем чтобы более частые обследования могли быть обобщены применительно ко всей экономике.

60. В международных рекомендациях подчеркивается тесная интеграция предлагаемых обследований различной частоты. В них подчеркивается необходимость обеспечить согласованность в масштабах и охвате, в используемых статистических единицах, в употребляемой классификации, в продолжительности обследования, а также в элементах собираемой информации и их определениях. Подобное внимание, уделяемое согласованности, крайне важно. Однако не менее важна ясность в подходах и вопросах для получения аналогичной информации о домашних хозяйствах и мелких отраслях промышленности, важно включить сюда не только промышленные отрасли, но и обследования в других областях экономической деятельности, с тем чтобы добиться наилучшей совокупности всей экономической информации.

61. Международные рекомендации исходят из наличия реестра хозяйств или предприятий и приемлемости такого перечня в качестве основы системы. Ограничения реестров были рассмотрены в разделе В.2 Главы I выше. Для развивающихся стран, где имеется крупный неформальный или неорганизованный подсектор домашних хозяйств и мелких отраслей промышленности, реестр хозяйств сам по себе не является достаточной основой для обследований в области промышленной статистики. По существу, для мелкомасштабной деятельности в развивающихся странах такой реестр даже не может быть создан, не говоря уже о том, чтобы его обновлять.

62. Столь явные различия между идеальными и реальными условиями указывают на необходимость полной переоценки международно рекомендованного подхода. Вопрос заключается в том, как разработать надежную статистическую основу экономической деятельности, сведя к минимуму трудности и затраты на базовые подсчеты. В следующем разделе излагается стратегия, с помощью которой этой цели можно достичь, включая предложения об эффективном цикле обследований для сбора информации.

### G. Интеграция различных компонентов для построения общей структурной картины

63. До настоящего момента, в основном, концептуальные и методологические факторы определяли статистическую практику, вместо того, чтобы приспосабливать методику к практическим решениям на местах. О том, как изменить подобный подход, говорится ниже.

64. Чтобы преодолеть недостатки различных методик обследований, изложенных выше, а также учитывая условия на местах, был разработан совершенно новый подход для обследования хозяйств. Методика Полностью интегрированного рационального обследования (ПИРО), которая рассматривается в настоящем разделе, была разработана для того, чтобы она могла действовать в условиях абсолютно минимальной информации, необходимой для проведения статистического обследования. В самом начале необходимо получить определенную информацию о переписи (обычно достаточно располагать информацией о переписи населения) для создания полной статистической картины в целях построения модели опроса и отбора образцов. Кроме того, также необходимо иметь достаточную вспомогательную документацию об обследуемых районах/рассматриваемых хозяйствах, которые используются для базового подсчета. Однако, помимо этих основных требований, именно условия на местах определяют отбор наиболее подходящей модели для проведения любого конкретного ПИРО.

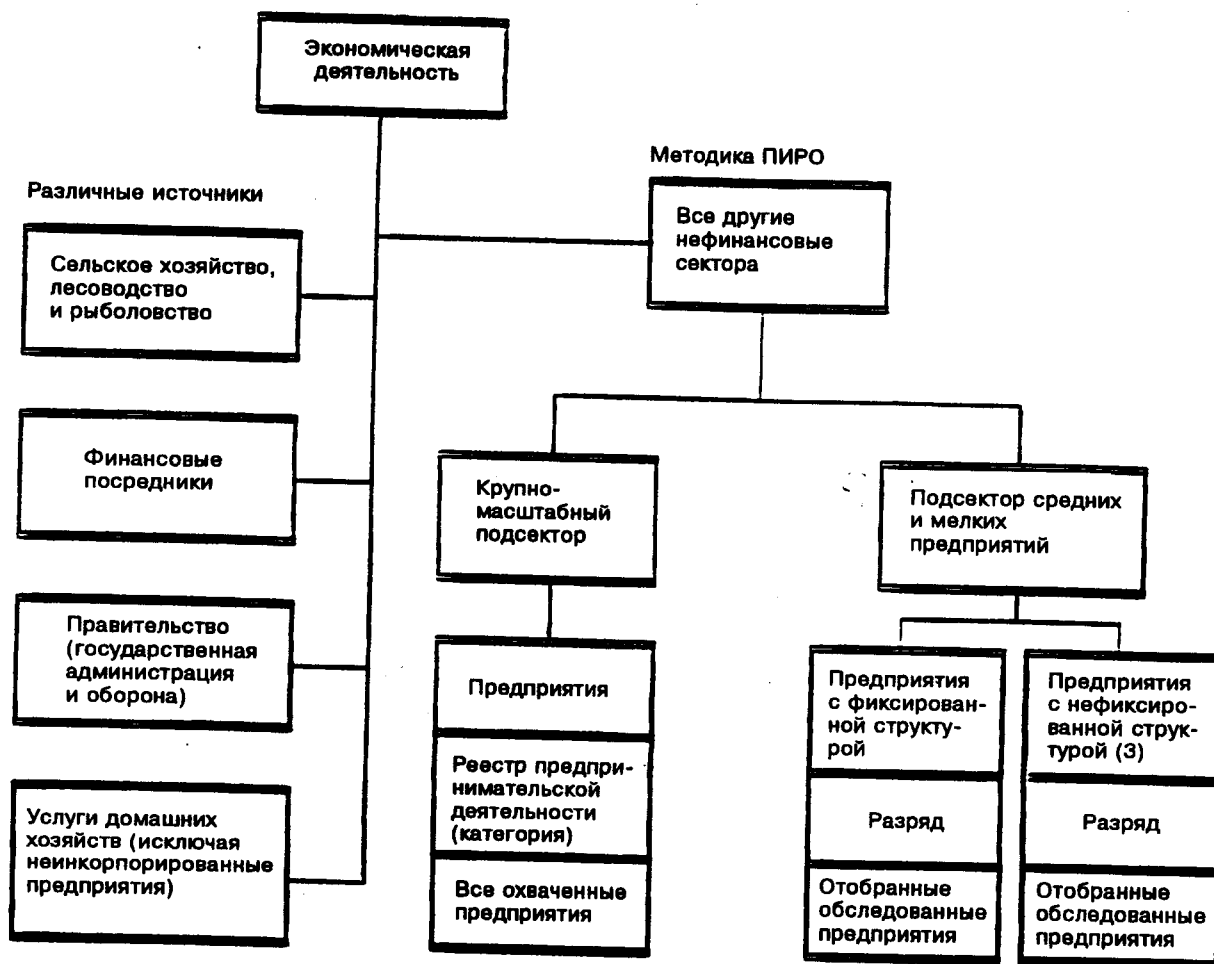
65. Методика ПИРО является интегрированной как с точки зрения своих возможностей применительно к различным видам экономической деятельности, так и своего охвата различных объектов в рамках такой деятельности. Хотя подобная методика является наиболее эффективной, когда ее используют в крупных секторах экономики, данное обсуждение направлено на то, чтобы определить связь этой методики с различными проблемами получения надежной информации о промышленной деятельности. Схематично место ПИРО отражено в нижеследующей таблице. Как можно заметить из этой таблицы, методика ПИРО классифицирует статистическую общую картину на две части, а именно на категорию крупномасштабного подсектора, которая четко определена и представлена довольно небольшим количеством предприятий, и на разновидность мелких и средних предприятий подсектора, которая охватывает все другие экономические единицы и не столь легко поддается определению.

66. В системе ПИРО наиболее крупные хозяйства/предприятия рассматриваются на основе реестра предпринимательской деятельности/справочника, предпочтительно путем направления анкеты по почте и последующими посещениями, когда это необходимо. Определение термина "крупномасштабный", который здесь используется, было основано на практических соображениях и, вероятно, будет меняться в зависимости от страны. Простота содержания такого справочника является единственным наиважнейшим критерием для определения того, что представляет собой крупномасштабный подсектор. Справочник включает в себя следующие группы, которые можно легко определить:

- а) государственные компании с ограниченной ответственностью (другими словами, компании, отмеченные на фондовой бирже);
- б) частные компании с ограниченной ответственностью (другими словами, компании, зарегистрированные в правительственном учреждении, например, в министерстве юстиции, в Управлении по корпоративному законодательству и т. д.);
- в) предприятия, пользующиеся поддержкой правительства (предприятия государственного сектора, которые также могут быть включены в разделы а и б, выше).

Первые две группы взаимно исключают друг друга, однако третья группа, состоящая из предприятий, поддерживаемых правительством, может затрагивать либо первую, либо вторую группы. Поэтому следует соблюдать осторожность, чтобы избежать двойного подсчета.

### Схема методики ПИРО



1. Все предприятия, включенные в реестр предпринимательской деятельности, исключены из разряда.
2. Все предприятия в обследовании, которые являются частью крупномасштабного подсектора, и включены в него, изъяты из обследования.
3. Методика ПИРО применима при том условии, что распределение предприятий с нефиксированной структурой аналогично распределению предприятий с фиксированной структурой.



67. Следует отметить, что эти группы можно легко определить. В соответствии с законодательством каждое из этих предприятий должно надлежащим образом вести отчетность о своей предпринимательской деятельности и иметь фиксированный почтовый адрес. Это облегчает связь с ними при помощи анкет, отправляемых по почте, а также проведение целенаправленных последующих визитов.

68. Вышеперечисленные три группы входят в справочник крупномасштабных предприятий. Все предприятия, не включенные в эти группы, относятся к той части общей картины, которая называется подсектором средних и мелких предприятий. Сбор данных по этому подсектору осуществляется на основе выборочного обследования. Можно отметить, что численность предприятий в крупномасштабном подсекторе является довольно незначительной (в большинстве стран не более нескольких тысяч), но их экономическое значение весьма велико. Во многих странах эти предприятия выпускают более трех четвертей продукции и добавочной стоимости промышленного сектора 11/.

69. Для большинства видов экономической деятельности вне рамок сельского хозяйства 12/, методика ПИРО проведения интегрированных обследований для крупномасштабного подсектора и подсектора средних и мелких предприятий позволяет собрать полную согласованную экономическую информацию. Основными исключениями будут являться предприятия, занимающиеся добычей руды, разработкой каменоломен и строительством, а также мобильные предприятия, например, такие, которые существуют в торговле, обслуживании и на транспорте. Эти мелкие (мобильные) предприятия образуют важную группу в большинстве развивающихся стран, особенно с точки зрения занятости. Однако если можно предположить, что их распределение аналогично тому, которое существует среди мелких предприятий, то их можно включить в такое обследование. В тех случаях, когда подобные предположения не являются реалистичными, возникает необходимость разработать другую методику для сбора информации по таким подсекторам 13/.

70. В тех странах, где была проведена экономическая перепись и перепись предприятий, подобную операцию можно осуществить в качестве выборочного обследования, хотя специальное обследование подобного рода в действительности не является столь необходимым из-за тесной близости численности экономически активных лиц в различных секторах к численности средних и мелких предприятий, если используется определенная стратификация (города по отношению к селу; промышленных или торговых районов по отношению к другим областям). Таким образом, перепись населения также может быть использована в качестве модели, с помощью которой можно осуществить выборочное обследование на основе ряда экономически активных лиц (вне рамок сельскохозяйственного сектора) или домашних хозяйств. Такой подход впоследствии заменяет численность занятых лиц или численность предприятий в регионе в качестве элемента измерения, который обычно используется в тех случаях, когда экономическая перепись создает основу для модели опроса. Обычно следует применять стратификацию в отношении городских и сельских районов, а также, где это возможно, в отношении плотности промышленной и коммерческой деятельности.

---

11/ Для отраслей и услуг в сфере распределения данная модель несколько отличается. Относительное значение крупномасштабных предприятий является довольно высоким для промышленности в развитых странах, однако в развивающихся странах именно мелкомасштабный подсектор играет существенную роль.

12/ Сельское хозяйство также может быть включено в обследование ПИРО; однако ситуация не всегда является достаточно ясной, поскольку сельскохозяйственное производство совершенно отличается от деятельности в других секторах из-за своего сезонного характера. Кроме того, сельское хозяйство, главным образом, концентрируется в сельских районах, и выборочные обследования, основанные на плотности проживания населения, не всегда приемлемы для сельскохозяйственного сектора. В развитых странах, где существует более корпоративный сельскохозяйственный сектор, эти проблемы не являются столь значительными, как в развивающихся странах, где основная доля производства сектора близка к уровню самообеспечения и почти не ведется никакой отчетности о производстве, доходах и расходах.

13/ Проблема добычи руды, разработки каменоломен и строительства относится к мелкомасштабному подсектору. Крупномасштабные предприятия, занимающиеся подобной деятельностью, могут быть установлены и включены столь же легко, как и те, которые занимаются другой экономической деятельностью.

71. Хотя слои ПИРО можно определить непосредственно из экономической переписи, этого также можно достичь и на основе "местного знания". Районы, где расположены промышленные предприятия или наблюдается концентрация других отраслей промышленности, а также коммерческие регионы, легко устанавливаются и хорошо известны местному населению.

72. В принципе система ПИРО является хозяйственным обследованием, в котором для средних и мелких отраслей промышленности используется подход выборочного обследования по району, аналогичный обследованиям домашних хозяйств. На первоначальном этапе (составление списков) осуществляются посещения каждой структуры в указанном районе с целью определить, ведется ли там какая-либо экономическая деятельность. Если это так, такая деятельность классифицируется по своему виду, и на втором этапе происходит учет фактической деятельности.

73. Если принимается решение, что (мобильные) предприятия с нефиксированной структурой/местом расположения также должны быть включены в обследование, следует предусмотреть некоторые дополнительные вопросы к таким домашним хозяйствам на этапе составления списков, с тем чтобы определить, занимаются ли члены таких хозяйств подобной деятельностью. Если, к примеру, учитываются мобильные торговые и транспортные предприятия, то член домашнего хозяйства, самостоятельно работающий на такси или продающий различные товары на улице, должен быть внесен в списки и опрошен в месте своего проживания.

74. Все хозяйства в отобранных районах, которые находятся в пределах обследования, должны быть учтены, независимо от их вида деятельности. Такой подход имеет значительное преимущество (помимо снижения расходов по проведению обследования) в том, что обеспечивается четкое распределение предприятий по виду экономической деятельности. Каждое хозяйство классифицируется только в одном единственном секторе, и структура анкеты должна быть такой, чтобы стала возможной повторная реклассификация хозяйства, если информация укажет на неправильное включение такого хозяйства в тот или иной сектор. В большинстве обследований эта уникальная задача не является легкой для целого ряда подсекторов, например, таких, куда входят пекари, портные и сапожники, которые могут работать торговцами, заниматься ремонтом или производством в зависимости от относительного вклада различной деятельности, связанной с общими доходами. Данные различных обследований в некоторых странах указывают на то, что когда такие обследования различных видов экономической деятельности, например, переработки, торговли, обслуживания или других услуг, осуществляются через последовательные промежутки времени, подобные хозяйства в одном случае могут быть зарегистрированы как предприятия переработки, а в другом — как предприятия розничной торговли или ремонтные мастерские, в результате чего будет завышен уровень экономической деятельности в стране, а также неправильно отражена структура промышленной деятельности. Именно возможность искажения результатов обследования, связанная с подобной непоследовательностью при оценке хозяйства и его экономической деятельности, является наиболее важной причиной расширения масштабов обследования, помимо рамок промышленности, с тем чтобы включать в себя все экономические сектора.

75. Характер анкеты при обследовании по методике ПИРО учитывает разнообразие деятельности путем выделения конкретных для каждого сектора вариантов типичных доходов и затрат, в то время как другие, обычные элементы информации запрашиваются в главной анкете, направляемой всем опрашиваемым предприятиям в различных видах экономической деятельности. Такая анкета также оптимально использует имеющуюся информацию. Финансовые вопросы распределяются на две части: одна часть касается тех предприятий, которые ведут счета, и запрашивает информацию на ежегодной основе (за последний отчетный год), а другая часть анкеты для других предприятий запрашивает информацию, на которую требуется наиболее точный ответ, например, в отношении ежегодных налогов, ежемесячных счетов за электричество и газ, а также другие данные, даже, возможно, на еженедельной основе, с тем чтобы предотвратить какие-либо ошибки. Лучшая интеграция всей экономической информации также требует того, чтобы понятия и определения элементов информации были стандартизированы в анкете, направляемой в различные отрасли экономической деятельности. Чтобы собранные элементы информации могли использоваться при составлении оценок национальных счетов, все определения соответствуют СНС. Их следует дополнить информацией, необходимой для другого применения данных, а также другими элементами информации, включая такие, которые предусматриваются в международных рекомендациях для промышленной статистики.

76. И наконец, следует осуществлять проверку предприятий, охваченных обследованием, на предмет выявления возможных связей с крупными предприятиями, включенными в систему справочника. В случае обнаружения подобных предприятий, чья деятельность связана со счетами родительской компании, их следует исключить из обследования. Это касается, например, складов или хранилищ, принадлежащих перерабатывающим компаниям в различных частях страны, или розничной торговли, являющейся элементом одной системы. Однако хозяйства с независимыми счетами, которые контролируются крупными предприятиями, но связи которых осуществляются лишь через управленческие контакты или выплаты дивидендов или доходов, могут являться частью обследования.

77. Аналогичную модель обследования можно, безусловно, использовать для проведения более частых мелких обследований или конкретных исследований. Если придерживаться такого подхода в рамках одного и того же обследования и использовать стандартную процедуру выбора целей, можно добиться прямого сопоставления различных результатов обследования, чего нельзя достичь при использовании различных процедур, методологии и обследований для отдельных обзоров.

78. Как говорилось выше, масштабы ПИРО не являются универсальными, однако внутри секторов учитываются все предприятия как с точки зрения своего размера, так и места расположения. Важным элементом экономической деятельности, который может быть учтен только с помощью ПИРО при использовании исключительно безопасных, но спорных предположений, является мобильный сектор. Эти хозяйства трудно установить, хотя интенсивность и регулярность их деятельности может существенно меняться с течением времени. Например, значительные объемы товаров могут быть реализованы на воскресных рынках, зачастую правительственными служащими, для пополнения своего дохода.

79. Как отмечалось выше в разделе П.Е, обследование домашнего хозяйства может зарегистрировать различные источники доходов членов указанного хозяйства, как по сумме, так и по своему характеру. Однако имеется одно существенное различие между подходом при обследовании домашнего хозяйства и ПИРО: обследование домашнего хозяйства основывается на численности населения, а опрос по системе ПИРО зависит от концентрации экономической деятельности, а не от численности населения. В зависимости от метода обследования, экономическая деятельность может определяться с точки зрения информации о хозяйстве, когда используется перепись хозяйств или тому подобное, или с точки зрения характеристик экономически активного населения, когда основанием является перепись населения. Вероятно, вполне можно предположить, что в большинстве стран мобильные предприятия демонстрируют такую структуру, которая более соответствует экономической деятельности, чем распределению населения. Основываясь на этом, методику ПИРО также можно использовать для учета мобильных предприятий, о чем говорится в разделе П.Е при проведении обследований домашних хозяйств.

80. Нет смысла говорить о том, что в наше время дешевых микрокомпьютеров основная информация для обследований по системе ПИРО должна обрабатываться на ЭВМ, с тем чтобы она стала доступной для последующего анализа и сопоставления с другими данными. Переход на методику ПИРО, в целом, не создаст крупных проблем в преемственности информации и не нарушит цикличность, хотя это в известной степени зависит от определений, используемых в момент смены методики. Проблемы, более вероятно, возникнут, когда общая картина распределяется на мелкие и крупные предприятия. По системе ПИРО такое разделение осуществляется на основе юридического статуса, однако обычно линия раздела гораздо чаще проводится на основе численности занятых лиц, используемого капитала или статуса лицензирования. В подобной ситуации наиболее простым выходом явилось бы преобразование последней информации, полученной при старой системе, таким образом, чтобы она соответствовала методике ПИРО или обеспечивала, чтобы результаты, полученные по системе ПИРО, могли быть трансформированы в соответствии с используемыми ранее определениями.

81. Перечень соображений для обследования по системе ПИРО приводится в приложении II. Этот перечень позволяет перспективным потребителям методики ПИРО избежать некоторых общих проблем в обследовании, а также при выполнении работы на местах, обработке данных и составлении таблиц. Определяющие факторы для обследования по системе ПИРО подсчитываются в ряде случаев, которые довольно подробно изложены в разделе F приложения II. Степень точности

результатов обследования ПИРО зависит от масштабов обзора и относительной доли обследуемой части во всем обзоре. Поскольку основным элементом обследования является операция наподобие переписи и, таким образом, полностью учитывается во всех случаях, и поскольку данный подсектор является важнейшим элементом всей операции и добавочной стоимости в большинстве случаев (зачастую 70—80 процентов от общей величины), точность результатов всей деятельности обычно высока. Точность может быть еще более повышена, если часть обследования ПИРО, касающаяся мелких предприятий, как это было рекомендовано, была распределена на районы с высокой степенью активности, которые полностью учитываются, и районы с низкой степенью активности, по которым проводится обследование. И тогда маловероятно, что обследуемая часть охватит более четверти всей деятельности, даже в самых крайних случаях. Это снизит возможность ошибки при проведении общего обследования всего лишь до нескольких процентов. Это также поможет сократить время, необходимое для цикла обследования, что является важным соображением для людей, принимающих решения, и других пользователей такой системы.

### III. ПРАКТИКА ПО СТРАНАМ

#### A. Предыстория

82. Международная рекомендованная модель для национальной программы промышленной статистики включает в себя проведение периодических базовых обследований с целью определения общей картины функционирования хозяйства, что сопровождается ежегодными и, в случае необходимости, более частыми обследованиями, обычно более ограниченными по масштабам и рамкам охвата. Чтобы увязать нынешнюю национальную практику с существующими международными рекомендациями по программам промышленной статистики, Статистическое управление Секретариата Организации Объединенных Наций провело обследование, в ходе которого к национальным статистическим службам была обращена просьба охарактеризовать свои программы экономической статистики, не связанные с сельским хозяйством. Цели такого обследования заключались в том, чтобы изучить подходы, используемые странами при сборе промышленных статистических данных в рамках программы экономической статистики, не связанной с сельским хозяйством, а также сравнить фактическую национальную практику с международными рекомендациями по промышленной статистике, принятыми Статистической комиссией 14/, особенно в отношении использования базовых обследований, ежегодных обзоров и методов опроса.

83. Анкета обследования, направленная по почте статистическим службам 179 стран в феврале 1992 года, состояла из трех разделов: раздел А представлял собой опись всех обследований, проводимых в настоящее время для оценки несельскохозяйственной экономической деятельности, включая их частотность и масштабы; раздел В содержал подробные вопросы относительно учета каждого обследования и метода или методов, используемых при подсчете; а в разделе С запрашивалась библиография публикуемых результатов по каждому обследованию. Анкета была направлена на английском, французском и испанском языках. Копия английского варианта содержится в приложении I.

84. Раздел В ниже представляет собой перечень стран, ответивших на обследование. В разделах С и D отмечаются выводы обследования. В приложении III содержатся характеристики национальных обследований, сообщенные каждой страной в ответ на анкету.

#### B. Характеристика стран, приславших ответы

85. По состоянию на 1 ноября 1992 года было получено 89 заполненных анкет (или равноценных национальных изданий), что представляет собой норму ответов в размере 50 процентов от тех стран, которым были посланы анкеты. Были получены анкеты еще от шести стран, которые, однако, указали, что они не в состоянии участвовать в обследовании. Перечень ответивших стран содержится в приложении III.

86. Приблизительно две трети обследуемых стран являются развивающимися, одна четверть — развитыми, а остальные 7 процентов находятся на переходном этапе к рыночной экономике. Страны, направившие свои ответы, производят свыше 80 процентов мирового ВВП (по оценке 1990 года)15/.

---

14/ Международные рекомендации по промышленной статистике. Статистические документы, серии М, № 48, Rev.1 (Издание Организации Объединенных Наций в продаже под № E.83.XVII.8).

15/ Тремя крупнейшими странами, оцениваемыми с точки зрения доли в мировом ВВП, которые не прислали свои ответы на анкету, являются Российская Федерация и другие государства-преемники бывшего Союза Советских Социалистических Республик (исключая Латвию) (приблизительно 4,5 процентов), Канада (2,6 процента) и Республика Корея (1,1 процента).

Страны, приславшие свои ответы, сгруппированные  
по экономическим признакам

Экономическая группа	Направлены анкеты	Ответившие страны		Норма ответов (в процентах)
		Количество	Процент	
Развитые страны	28	22	25	79
Развивающиеся страны	139	61	69	44
Находящиеся на переходном этапе	12	6	7	50
Итого	179	89	100	50

87. Таблица ниже указывает на то, что исключая недопредставленность африканских стран, географическое распределение стран, направивших свои ответы, обычно соответствует численности анкет. Норма ответов по региону варьируется от 35 до 62 процентов.

Ответы по регионам

Регион	Анкеты направлены		Ответившие страны		Норма ответов (в процентах)
	Численность	Процент	Численность	Процент	
Африка	52	29	18	20	35
Восточная/Южная Азия	26	15	15	17	58
Западная Азия/Ближний Восток	14	8	7	8	50
Европа/Северная Америка	37	21	23	26	62
Латинская Америка/страны Карибского бассейна	38	21	21	24	55
Океания	12	7	5	6	42
Всего	179	100	89	100	50

### С. Результаты обследования

88. Результаты обследования практики по странам будут впервые суммированы таким образом, когда страна используется в качестве статистической единицы, а практика оценивается в контексте международных рекомендаций. За этим последует более подробный обзор результатов обследования, с использованием индивидуального обследования в качестве статистической единицы.

#### 1. Результаты по стране

89. Страны, сгруппированные по трем категориям в таблице ниже, в соответствии с их общим подходом к оценке промышленной деятельности: а) страны, сочетающие периодические базовые подсчеты с ежегодным промышленным обследованием, б) страны, располагающие программой промышленной статистики, не связанной с базовым подсчетом, и с) страны, не располагающие отдельной программой промышленной статистики как таковой.

#### Обзор промышленной статистики, по экономическим группам стран

	Экономическая группа стран			Итого
	Развитые страны	Развивающиеся страны	Находящиеся на переходном этапе	
а) Перепись* и ежегодное промышленное обследование	7	11	0	18
б) Только ежегодное промышленное обследование	14	39	6	59
с) Только общее экономическое обследование	1	11	0	12
Итого:	22	61	6	89

\* Для половины этих стран масштабы переписи были ограничены исключительно промышленной деятельностью; для другой половины был использован более широкий масштаб экономической деятельности.

а) Страны, проводящие периодическую перепись хозяйств либо общего экономического характера по своим масштабам, либо конкретную применительно к отрасли промышленности, в сочетании с ежегодным или более частым обследованием промышленности

90. Такой подход обычно является моделью, предлагаемой в международных рекомендациях для промышленной статистики. Периодическая перепись может представлять собой либо основное обследование, либо такое, которое направлено исключительно на обновление реестра хозяйств. Приблизительно одна пятая стран, направивших свои ответы, входит в эту категорию; из них приблизительно одна треть является развитыми странами, а остальные — развивающимися (ни одна из этих стран не находится на переходном этапе). Как среди развитых, так и среди развивающихся стран примерно половина периодических обследований связана с общими экономическими показателями, а другая половина касается промышленности.

91. Для трех из семи развитых стран, включенных в эту категорию, последующее промышленное обследование проводилось ежемесячно или ежеквартально, но не ежегодно. Однако подобные, более часто проводимые, обследования были аналогичны по своему содержанию ежегодному обследованию.

b) Страны, проводящие ежегодные или более частые исследования для оценки промышленной структуры и роста, но не проводящие периодического базового обследования

92. Это самая крупная группа стран, включающая в себя две трети стран, приславших ответы. Эти страны сообщили, что они либо осуществляют полный подсчет промышленных предприятий в ходе ежегодного обследования, либо ведут реестр предприятий. Эта группа стран также может быть наиболее проблематичной с точки зрения качества статистических результатов, поскольку неизвестно, могла ли каждая страна в этой группе надлежащим образом предусмотреть полное определение общей картины состояния промышленности.

c) Страны, собирающие промышленные статистические данные только в качестве элемента общего экономического обследования и не осуществляющие программы промышленной статистики как таковой

93. Двенадцать стран (13 процентов из опрошенных), главным образом, такие, для которых промышленность составляет лишь небольшую часть национального продукта, входят в эту группу. В эту категорию также входят две страны, которые однажды уже проводили обследование промышленности, однако не располагают в настоящее время какой-либо программой.

## 2. Результаты обследования

94. 89 стран, о которых говорилось выше, сообщили о проведении 1140 обследований, связанных с экономической статистикой применительно к несельскохозяйственному сектору. Из этого количества 997 обследований были приняты для последующего анализа как "связанные с производством". Чтобы определить общую основу для анализа, обследование классифицируется как связанное с производством, если: а) его содержание имеет отношение к производству при оценке национальных счетов и б) оно предполагает определенный вид начальной деятельности по сбору информации, с тем чтобы оно не основывалось исключительно на данных, первоначально полученных где-либо в другом месте. Остальные 143 обследования учитывали такие вопросы, как индекс цен, трудовая статистика, определенная финансовая и торговая статистика, а также лицензии на строительные работы.

95. Хотя среднее количество обследований по стране составляло примерно 13, наблюдался широкий разброс в цифрах, указанных отдельными странами, от 1 до почти 60. (Количество обследований по стране приводится в таблице А приложения III.) Следует отметить, что различие в цифрах указанных обследований не обязательно отражает национальные различия в стратегиях проведения обследования по сбору информации о промышленной структуре и росте, хотя и затрагивает нынешний анализ результатов обследования, в силу того, что странам, сообщившим о значительном количестве обследований, уделяется больше внимания.

96. Разнообразие факторов можно объяснить большой численностью обследований, указанных странами, включая а) различия в национальной экономической структуре и б) различия в статистических программах, а также с) различное толкование опросных анкет странами-респондентами. Все это кратко рассматривается ниже:

а) масштабы экономики страны или масштабы и значение промышленного сектора внутри экономики: многие страны, сообщающие о выплесредней численности обследований, также претендуют на значительную долю мирового ВВП и/или их промышленность вносит вклад выше среднего в ВВП. Однако соотношение между ВВП и количеством обследований не всегда соблюдается: некоторые страны с большой долей мирового ВВП сообщают о довольно низком количестве обследований;



б) организация статистической программы страны: некоторые страны собрали в рамках одного статистического обследования такой материал, который другие страны распределили среди нескольких обследований. Это, по-видимому, отражает степень централизации или децентрализации при сборе и обработке информации;

с) различное толкование того, что запрашивается в анкете: некоторые неясности в опросной анкете стали очевидными после получения ответов. Наиболее общей из таких неясностей является перечисление докладов, вместо обследований, в разделе А анкеты, хотя некоторые доклады могут быть основаны на одном и том же обследовании. Были предприняты усилия для устранения подобного дублирования, при этом использовалась информация, приводимая в разделе С анкеты или другие данные. Однако вполне возможно, что численность обследований, указанных некоторыми странами, может быть слегка преувеличена по этой причине.

Относительное воздействие этих и, возможно, других непризнанных факторов на определение общей картины экономического обследования несельскохозяйственного сектора неизвестно.

97. Нижеследующий анализ связан с 997 обследованиями, имеющими отношение к производству, которые считаются наиболее подходящими к теме технического доклада, а именно к оценке промышленной структуры и роста. Таблица ниже демонстрирует распределение этих обследований среди развитых и развивающихся стран, а также среди стран, находящихся на переходном этапе.

Распределение связанных с производством обследований,  
по экономическим группам стран

Экономическая группа	Обследования		Страны	
	Численность	Процент	Численность	Процент
Развитые страны	451	45	22	25
Развивающиеся страны	383	38	61	69
Страны, находящиеся на переходном этапе	163	16	6	7
Итого	997	100	89	100

#### D. Характеристика обследований, связанных с производством

98. В целях изложения материала каждое обследование, связанное с производством, было отнесено к категории, которая, как считается, наилучшим образом отражает его масштабы и содержание. Следует отметить, что как выбор категорий, так и соотношение с ними обследований влечет за собой определенное субъективное суждение. Однако необходимо объединить информацию таким образом, чтобы облегчить анализ, а также дать характеристику моделям, указанным странами, приславшими свои ответы.

99. В таблице ниже показано, что обследования, главным образом, связанные с промышленностью, составляют наибольшую группу. Этого следовало ожидать, учитывая значение промышленности в экономике большинства стран: промышленность, включая строительство, составляет приблизительно 35 процентов ВВП среди стран, направивших свои ответы. Следует отметить, что, помимо широкого обследования промышленности, эта категория также включает обследования, посвященные конкретным секторам или отдельным отраслям.

**Основной акцент при проведении обследований, связанных с производством**

<b>Экономическая деятельность</b>	<b>Кол-во обследований</b>	<b>Процент обследований</b>
Промышленность	272	27
Строительство (только)	89	9
Промышленность и строительство	361	36
Оптовая/розничная торговля	115	11
Общая экономика	89	9
Транспорт	80	8
Рабочая сила	66	7
Затраты/использование энергии	52	5
Гостиницы/рестораны/туризм	46	5
Капиталовложения	41	4
Все остальное *	147	15
<b>Итого</b>	<b>997</b>	<b>100</b>

\* Включая численность менее общих категорий, состоящих из различных видов услуг, средств связи и управления.

100. В следующих разделах рассматриваются конкретные характеристики обследований, связанных с производством, начиная с обзора всех обследований и затем переходя к различным подкатегориям: периодические обследования, ежегодные промышленные обследования и проводимые чаще одного раза в год промышленные обследования. Рассмотрение этого вопроса обычно следует в том порядке, в каком пункты включены в анкету, содержащуюся в приложении IV.

**1. Обзор обследований, связанных с производством 16/**

101. Частота подсчета этих обследований приводится в таблице ниже. Сорок пять процентов обследований проводится ежегодно, а 41 процент проводится чаще одного раза в год (обычно ежемесячно или ежеквартально). Лишь 12 процентов проводится реже одного раза в год, и 2 процента были проведены лишь однажды.

---

16/ Определение "связаны с производством" см. в пункте 94; подробную информацию по стране о характеристиках обследований, связанных с производством, см. в различных частях таблицы В в приложении III.

Частота обследований

	Количество	Процент
Лишь однажды	21	2
Менее одного раза в год	120	12
Ежегодно	446	45
Чаще одного раза в год	410	41
Итого	997	100

102. Масштабы обследований производства частично находятся в соотношении со структурой экономики страны. Таблица ниже показывает, что обрабатывающий сектор был включен в большее число обследований (44 процента), чем любой другой вид экономической деятельности. Все 89 стран провели, по крайней мере, одно обследование, которое включало обрабатывающую отрасль промышленности. В 77 странах обрабатывающая отрасль была включена в обследование, посвященное исключительно промышленности, в отличие от общей оценки экономики.

Масштабы обследований

Экономическая деятельность	Численность	Процент
Горнорудная промышленность	317	32
Обрабатывающая промышленность	436	44
Электричество/газ/вода	302	30
Строительство	267	27
Оптовая и розничная торговля	320	32
Гостиницы и рестораны	240	24
Транспорт/хранилища/связь	276	28
Другие услуги	307	31
Все обследования	997	100

103. Рамки обследований приводятся в таблице ниже. Более половины (56 процентов) касается всех предприятий во всей статистической картине. Среди тех обследований, которые касались лишь отдельных предприятий, 62 процента использовали численность занятых лиц в качестве критерия отбора. Другие критерии включали масштабы или объем производства, юридическую сторону дела и месторасположение (город/село, или в конкретных городах или районах).

Рамки обследований

	Численность	Процент
Все предприятия	557	56
Отдельные предприятия	440	44
<u>Какие критерии использовались:</u>		
Занятые лица	271	62
Производство	66	15
Юридическая организация	63	14
Место расположения	58	13
Лицензирование	31	7
Экономическая деятельность	28	6
Прочие	11	3
Итого	997	100

104. Лишь в 101 случае (10 процентов) обследований, связанных с производством, о которых сообщили ответившие страны, использовались различные методы подсчета для различных категорий общей статистической картины. Эти обследования в количестве 101 были разделены на 213 категорий. Такая операция привела к созданию общей базы в размере 1109 обследований или категорий — то есть 213 категорий плюс 896 обследований, которые не были разделены на категории — для составления таблиц о методе подсчета и подбора (вопрос 2 в разделе В анкеты; см. приложение IV). Как и в случае с определением рамок обследования, большинство категорий были вновь распределены по масштабам занятости на предприятии.

Использование категорий общей статистической картины в обследованиях

	Обследования		Общая численность категорий или обследований
	Численность	Процент	
С использованием категорий	101	10	213
Без использования категорий	896	90	896
Итого	997	100	1109

105. В таблице ниже сопоставляется метод подсчета, используемый в обследованиях, и частота, с которой они выполнялись. Почтовые услуги были основным методом опроса в 63 процентах обследований (или категорий). Интервью на местах или сочетание подсчета с помощью почты или на местах использовались в 27 процентах случаев. Главным образом, по причине нехватки времени и соображений стоимости, обследования, проводимые чаще одного раза в год, осуществлялись с помощью почты, а те, которые проводились реже одного раза в год, предполагали проведение работы на местах.

Метод и частота подсчетов

Метод	Численность	Процент	Частота* (процент)			
			Чаше одного раза в год	Ежегодно	Реже одного раза в год	Лишь однажды
Почта	695	63	74	57	56	17
Работа на местах	209	19	10	21	26	83
Почта/работа на местах	94	8	6	12	6	—
Телефон	13	1	3	—	—	—
Архивные записи	28	3	1	3	5	—
Прочее	26	2	2	3	1	—
Ответы отсутствуют	44	4	4	4	5	—
Общая численность обследований, включая категории	1109	100	(410)	(446)	(120)	(21)

\* Для процентного распределения по частоте подсчетов любое обследование с категориями учитывалось лишь однажды. Абсолютные цифры в скобках отражают такой подход.

106. Следующие три таблицы касаются использования методов отбора и характеристик выборочных обследований. Немногим более одной третьей (39 процентов) обследований (или категорий) являются выборочными обследованиями; остальные представляют собой общий подсчет всей статистической картины.

Вид подсчета, применяемый при обследованиях

	Численность	Процент
Полный подсчет	671	61
Выборочное обследование	438	39
Общая численность обследований, включая категории	1109	100

107. В следующей таблице показано, что почти все (91 процент) из 438 выборочных обследований (или категорий) основывались на перечне. Реестр предпринимательской деятельности использовался в качестве источника перечня в почти двух третях выборочных обследований; остальные якобы использовали либо экономическую перепись или перепись населения, либо списки, специально составленные для этой цели.

Характеристики выборочных обследований

Разновидность	Численность	Процент
Перечень	400	91
Район	21	5
И то, и другое	2	—
Ответ отсутствует	15	3
<u>Источник</u>		
Реестр	286	65
Перепись (населения или экономическая)	60	14
Специальный перечень	66	15
Все вышеуказанное	3	1
Ответ отсутствует	23	5
Итого, с использованием отбора	438	100

108. Стратифицированный отбор применялся немногим более половины из 438 обследований или категорий. Критерии стратификации, которые применялись наиболее часто, относились к экономической деятельности и масштабам занятости. Многие обследования включали в себя употребление более одного критерия.

Критерии, используемые при проведении стратифицированных выборочных обследований

	Число	Процент от общего числа обследований
Вид деятельности	163	69
Число работающих	151	64
Местоположение	50	21
Объем производства	66	28
Прочее	15	6
Общее число стратифицированных выборочных обследований	235	54

## 2. Обследования, проводимые с большими интервалами времени

109. Согласно документу, подготовленному в 1983 году предыдущего этапа Всемирной программы промышленной статистики, переписи экономических единиц, проводимые с большими интервалами времени, являются одним из ключевых элементов комплексной программы в области экономической статистики<sup>17/</sup>. Учитывая важное значение, придаваемое таким обследованиям, их роль в создании регистра экономических единиц, на основе имеющихся данных была предпринята попытка определить, насколько широко используется практика подобных обследований в различных странах.

110. Из 89 стран-респондентов 21 страна сообщила в общей сложности о 28 обследованиях, связанных с производственной деятельностью (то есть экономической деятельностью в целом или только промышленной деятельностью) и проводимых с интервалом как минимум в три года<sup>18/</sup>. Восемь из этих обследований касаются небольших семейных или вновь созданных экономических единиц или же носят специализированный характер. Поэтому только 20 обследований (проводимых 19 странами) можно квалифицировать как фактические обследования или обследования по типу переписей, соответствующие международным рекомендациям. Этого недостаточно, чтобы делать какие-либо определенные выводы о практике стран. Однако, несмотря на эту оговорку, ниже приводятся таблицы по 20 обследованиям и их краткий анализ.

111. Из нижеследующей таблицы видно, что менее половины из указанных обследований конкретно ориентированы на промышленный сектор; остальные обследования охватывают большинство или все виды экономической деятельности. Почти все обследования охватывают все экономические единицы в заданной совокупности, причем большинство из них проводится методом сплошной переписи. Однако в ряде случаев в рамках широких обследований выделяются отдельные подгруппы, применительно к которым используется выборочный метод.

### Характеристики экономических или промышленных обследований, проводимых с большими интервалами времени: рамки, охват и вид обследования

<u>Рамки</u>	Экономическая деятельность в целом	11
	Только промышленность	9
<u>Охват</u>	Все экономические единицы	19
	Отдельные экономические единицы	1
	Итого	20
<u>Вид обследования</u> (обследования в том числе с выделением подгрупп)	Сплошное обследование	21
	Выборочное обследование	6
	Итого	27

<sup>17/</sup> См. Recommendations for the 1983 World Programme of Industrial Statistics, part one. General Statistical Objectives, Statistical Papers, Series M, No. 71 (Part I) (United Nations publication, sales No E.81. XVII, 11), para. 10.

<sup>18/</sup> Обследования, проводимые с интервалом в два года, судя по всему, заменяют ежегодные обследования (возможно, по причине ограниченности финансовых или материально-технических возможностей, и поэтому они не включены в настоящий анализ.

112. Из приведенной ниже таблицы видно, что наибольшее число таких обследований проводится раз в пять лет, причем экономические рамки обследований, судя по всему, не влияют на их периодичность.

Периодичность и рамки обследований, проводимых с большими интервалами времени

	Общее число обследований	Рамки	
		Экономика в целом	Промышленность
3 года	1	0	1
5 лет	13	6	7
10 лет	4	4	0
Нерегулярные обследования	2	1	1
Итого обследований переписного типа	20	11	9

113. Что касается методов обследований, то, как и следовало ожидать, среди них преобладают опросы на местах (см. ниже).

Методы, используемые в ходе обследований, проводимых с большими интервалами времени

Опросы по почте	6
Опросы на местах	17
Опросы по почте и на местах	2
Изучение записей	1
О методах не сообщалось	1
Итого, включая исследования с выделением подгрупп	27

3. Ежегодные промышленные обследования

114. В соответствии с последними международными рекомендациями в области промышленной статистики ежегодные обследования считаются основными в системе промышленной статистики 19/. Они во многом определяют структуру и содержание как обследований, проводимых с большими интервалами времени, так и обследований, проводимых чаще одного раза в год.

115. Для целей настоящего анализа под ежегодным промышленным обследованием понимается обследование производственной деятельности, охватывающее один или более промышленных секторов — горнодобывающую и обрабатывающую промышленность, энергетику, газовую промышленность и водоснабжение. Иногда такие обследования охватывают также строительство и непромышленные сектора.

19/ См. Международные рекомендации по промышленной статистике, Статистические документы, серия М, No. 48, Rev. 1 (Издание Организации Объединенных Наций, в продаже под № E.83.XVII.8), пункт 23.



116. Из нижеследующей таблицы видно, что о проведении одного или более обследований, соответствующих этому определению, сообщили 66 стран (что составляет около трех четвертей от общего числа респондентов). Из остальных стран 11 проводят только квартальные или месячные промышленные обследования (не считая обследований переписного типа, проводимых с большими интервалами времени, а 12 стран пока не имеют программ в области промышленной статистики.

Периодичность обследований в области промышленной статистики  
в странах-респондентах

	Число стран	Доля (в процентах)
Ежегодные обследования	66	74
Обследования, проводимые чаще одного раза в год (при отсутствии ежегодных обследований)	11	12
Статистика промышленности не ведется	12	13
Итого	89	100

117. Перейдем теперь от стран к самим обследованиям. Как видно из приводимых ниже табличных данных, 66 стран представили информацию о 126 ежегодных обследованиях. Ввиду важности обрабатывающего сектора, а также с учетом того факта, что обследования, не охватывающие обрабатывающий сектор, зачастую ограничиваются лишь горнодобывающими, энергетическими или коммунальными предприятиями, находящимися в собственности государства или крупных монополий, обследования, включающие обрабатывающую промышленность, рассматривались отдельно. Таковыми являются примерно две трети из 126 обследований (86).

118. Характеристики ежегодных промышленных обследований, в том числе обследований, охватывающих обрабатывающую промышленность, как правило, не отличаются от характеристик других обследований производственной деятельности за исключением тех моментов, о которых будет сказано ниже.

119. Охват и критерии охвата ежегодных промышленных обследований указаны в таблице ниже. Из этой таблицы видно, что две трети ежегодных промышленных обследований, включающих обрабатывающий сектор, охватывают лишь отдельные экономические единицы, в то время как для обследований производственной деятельности в целом этот показатель составляет менее половины, а для всех ежегодных промышленных обследований — более половины, но менее двух третей. Почти во всех ежегодных промышленных обследованиях, охватывающих лишь отдельные экономические единицы, в качестве критерия отбора используется число работающих (иногда в сочетании с другими критериями). Указанные отличия ежегодных промышленных обследований от всех обследований производственной деятельности, возможно, имеют исторические корни, поскольку в статистике обрабатывающей промышленности, которая начала развиваться раньше статистики торговли и услуг, упор делается на более крупные единицы "организованного сектора". В промышленно развитых странах, где промышленная статистика имеет давнюю историю, такое разграничение вполне оправданно, чего нельзя сказать о большинстве развивающихся стран. Для большей части таких обследований порог охвата довольно высок (предприятия с числом работающих 20 и более человек). Следует также отметить, что почти все ежегодные промышленные обследования, охватывающие отдельные экономические единицы (58 из 63), включают обрабатывающий сектор. Что же касается ежегодных промышленных обследований, охватывающих все экономические единицы, то обрабатывающий сектор включает лишь менее половины из них, что, возможно, связано с более специальным характером этих обследований.

### Характеристики ежегодных промышленных обследований: охват

	Ежегодные промышленные обследования				Все обследования производственной деятельности	
			В том числе обследования, охваты- вающие обраба- тывающий сектор			
	Число	Доля (в процентах)	Число	Доля (в процентах)	Число	Доля (в процентах)
Все экономические единицы	63	50	28	33	557	56
Отдельные экономические единицы	63	50	58	67	440	44
<u>В том числе отобранные на основе следующих критериев:</u>						
Количество работающих	58	92	55	95	273	62
Объем производства	3	5	1	2	66	15
Юридическая форма	3	5	3	5	62	14
Местоположение	3	5	3	5	57	13
Наличие лицензии	3	5	3	5	31	7
Род деятельности	2	3	2	3	26	6
Прочее	1	2	1	2	13	3
Итого	126	100	86	100	997	100

120. В следующей таблице сравниваются методы обследования, используемые при проведении всех обследований производственной деятельности, в том числе обследований с выделением подгрупп, с одной стороны, и ежегодных промышленных обследований и обследований, касающихся только обрабатывающей промышленности, с другой. Полученные данные говорят о том, что наиболее распространенным методом повсеместно является метод опроса по почте, однако важную роль играют также опросы на местах (в том числе в сочетании с опросами по почте). При проведении ежегодных промышленных обследований опросы на местах (или опросы на местах в сочетании с опросами по почте) используются в 38 процентах случаев против 27 процентов для всех обследований производственной деятельности.

### Характеристики ежегодных промышленных обследований: методы обследования

	Ежегодные промышленные обследования				Все обследования производственной деятельности	
			В том числе обследования, охваты- вающие обраба- тывающий сектор			
	Число	Доля (в процентах)	Число	Доля (в процентах)	Число	Доля (в процентах)
Опросы по почте	76	55	51	54	699	63
Опросы на местах	36	26	26	27	211	19
Опросы по почте в сочетании с опросами на местах	16	12	12	13	89	8
Опросы по телефону	0	—	0	—	11	1
Прочее	4	3	2	2	55	5
Не сообщалось	5	4	4	4	44	4
Итого	137	100	95	100	1109	100

121. Как видно из таблицы ниже, доля выборочных обследований в данной группе невелика; характеристики же таких обследований в целом повторяют характеристики всех обследований производственной деятельности.

**Характеристики ежегодных промышленных обследований: виды обследования**

	Ежегодные промышленные обследования				Все обследования производственной деятельности	
			В том числе обследования, охватывающие обрабатывающий сектор			
	Число	Доля (в процентах)	Число	Доля (в процентах)	Число	Доля (в процентах)
Сплошное обследование	104	76	64	67	676	61
Выборочное обследование	33	24	31	33	433	39
Итого	137	100	95	100	1109	100

**4. Промышленные обследования, проводимые чаще одного раза в год**

122. Некоторые страны не проводят ежегодных промышленных обследований, используя для сбора текущей информации месячные и квартальные обследования и получая данные за год путем агрегирования этой информации. В приводимой ниже таблице показана периодичность 121 такого обследования, проводимого в 52 странах. 58 процентов таких обследований проводится на месячной основе, а остальные — в основном на квартальной.

**Периодичность промышленных обследований, проводимых чаще одного раза в год**

	Число	Доля (в процентах)
Раз в месяц	70	58
Раз в квартал	49	40
Раз в полгода	2	2
Итого	121	100

123. Из следующих трех таблиц видно, что промышленные обследования, проводимые чаще одного раза в год, как правило, отличаются по ряду важных аспектов от ежегодных промышленных обследований. Так, они чаще, чем ежегодные обследования, охватывают лишь отдельные экономические единицы, причем в качестве критериев отбора в них, помимо числа работающих, используются также объем производства, правовая форма и местоположение. Такие более частые обследования предназначены, судя по всему, для получения промежуточных оценок, а также для целей системы национальных счетов (как это предусмотрено международными рекомендациями), и их охват зачастую ограничен крупными экономическими единицами с большим объемом производства, с которыми, к тому же, легче поддерживать связь.

**Характеристики промышленных обследований, проводимых чаще одного раза в год,  
и ежегодных промышленных обследований: охват**

	Обследования, проводимые чаще одного раза в год		Ежегодные обследования	
	Число	Доля (в процентах)	Число	Доля (в процентах)
Все экономические единицы	39	32	63	50
Отдельные экономические единицы	82	68	63	50
<b><u>В том числе отобранные на основе следующих критериев:</u></b>				
Число работающих	60	73	58	92
Объем производства	12	15	3	5
Юридическая форма	9	11	3	5
Местоположение	7	9	3	5
Лицензия	3	4	3	5
Род деятельности	5	6	2	3
Прочее	0	—	1	2
<b>Итого</b>	<b>121</b>	<b>100</b>	<b>126</b>	<b>100</b>

124. Как видно из приведенной ниже таблицы, в ходе обследований, проводимых чаще одного раза в год, опросы по почте используются чаще, а опросы на местах реже, чем в ходе ежегодных промышленных обследований.

**Характеристики промышленных обследований, проводимых чаще одного раза в год,  
и ежегодных промышленных обследований: методы обследования**

	Обследования, проводимые чаще одного раза в год		Ежегодные обследования	
	Число	Доля (в процентах)	Число	Доля (в процентах)
Опросы по почте	87	70	76	55
Опросы на местах	12	10	36	26
Опросы по почте в сочетании с опросами на местах	8	6	16	12
Опросы по телефону	2	2	0	—
Прочее	7	6	4	3
Не указывалось	8	6	5	4
<b>Итого</b>	<b>124</b>	<b>100</b>	<b>137</b>	<b>100</b>

125. Наконец, из следующей таблицы видно, что обследования, проводимые чаще одного раза в год, чаще чем ежегодные промышленные обследования, носят выборочный характер. Процедуры отбора, используемые в рамках промышленных обследований, проводимых чаще одного раза в год, как правило, не отличаются от процедур отбора, используемых при проведении ежегодных промышленных обследований.

Характеристики промышленных обследований, проводимых чаще одного раза в год,  
и ежегодных промышленных обследований: виды обследования

	Обследования, проводимые чаще одного раза в год		Ежегодные обследования	
	Число	Доля (в процентах)	Число	Доля (в процентах)
Сплошное обследование	67	54	104	76
Выборочное обследование	57	46	33	24
Итого	124	100	137	100

## Приложение I

### ЭВОЛЮЦИЯ МЕЖДУНАРОДНЫХ РЕКОМЕНДАЦИЙ

1. Впервые международные рекомендации в области промышленной статистики были сформулированы статистическим отделом Секретариата Организации Объединенных Наций в 1953 году a/.
2. Целью этих рекомендаций применительно к странам, занимавшимся ведением промышленной статистики, было улучшение международной сопоставимости статистических данных, а применительно к другим странам — создание стимулов к сбору таких данных с использованием указанных рекомендаций, адаптированных, когда это необходимо, к национальным задачам.
3. За первыми международными рекомендациями последовали в 1960 году пересмотренные и расширенные рекомендации b/, учитывавшие изменения в практике стран, происшедшие со времени подготовки первоначальных рекомендаций.
4. В дальнейшем международные рекомендации пересматривались в 1968 с/ и 1983 годах d/. Основной целью этих пересмотров было приведение рекомендаций в соответствие с текущими изменениями в промышленных структурах, и включение в них новых аспектов. Уже в течение определенного времени ощущается потребность в отдельных рекомендациях или руководящих принципах, касающихся сбора статистических данных о домашних хозяйствах и других мелких предприятиях, производящих готовую продукцию, особенно в развивающихся странах, однако такие рекомендации пока отсутствуют. Дело ограничилось подготовкой в 1987 году проекта таких рекомендаций e/.
5. В международных рекомендациях всегда подчеркивалось важное значение международной сопоставимости промышленной статистики. С годами ввиду быстрого роста промышленного производства во всем мире и еще более быстрого роста международной торговли продукцией обрабатывающей промышленности вопросы международной сопоставимости статистических данных стал еще более актуальными. Если первоначально интерес к международной сопоставимости промышленной информации носил скорее академический характер, то в настоящее время радикально изменившаяся глобальная структура промышленного производства сделала такую информацию чрезвычайно важной не только для исследователей, но и для государственных планирующих органов и бизнесменов.
6. Параллельно с международными рекомендациями был разработан ряд международных классификаций видов деятельности и товаров. Эти классификации также подвергались периодическим пересмотрам с учетом изменений, происходивших в технологиях и промышленных структурах. К числу международных классификаций, имеющих важное значение для промышленной статистики, относятся Международная стандартная отраслевая классификация всех видов

---

a/ International Standards in Basic Industrial Statistics, Statistical Papers, Series M, No. 17 (United Nations publication, Sales No. E.1953.XVII.7)

b/ International Recommendations in Basic Industrial Statistics, A Guide to Objectives and Definitions, Statistical Papers, Series M, No. 17, Rev. 1 (United Nations publication, Sales No. E.60.XVI.8).

с/ Международные рекомендации по промышленной статистике, Статистические документы, серия М, No. 48 (Издание Организации Объединенных Наций, в продаже под № E.68.XVII.10).

d/ Международные рекомендации по промышленной статистике, Статистические документы, серия М, No. 48, Rev. 1 (Издание Организации Объединенных Наций, в продаже под № E.83.XVII.8).

e/ "Draft recommendations for a statistical programme for household and small-scale industries" (PROVISIONAL ST/ESA/STAT/SER.M/80 and Add.1).

экономической деятельности (МСОК) f/, Стандартная международная торговая классификация (СМТК) g/, Классификация по широким экономическим категориям h/, Классификация основных товаров i/, Унифицированная система описаний и кодирования товаров j/, а также перекрестные классификации.

7. Если МСОК определяет рамки промышленной статистики в плане ее отраслевого охвата, то товарные классификации делают возможной разработку стандартных процедур кодирования вводимых ресурсов и произведенной продукции. Это обеспечивает сопоставимость данных о внутреннем производстве и внешней торговле, что имеет важное значение для создания интегрированной системы национальных счетов, а также для изучения товарных балансов и потребления в национальной экономике и на мировом уровне.

8. В 1975 году были опубликованы международные рекомендации, касающиеся сферы распределения k/, однако пока не сформулировано международных рекомендаций или руководящих принципов в области статистики услуг.

---

f/ International Standard Industrial Classification of All Economic Activities, Statistical Papers, Series M, No. 4, Rev. 3 (United Nations publication, Sales No. E.90.XVII.11).

g/ Standard International Trade Classification, Rev. 3, Statistical Papers, Series M, No. 34/Rev. 3 (United Nations publication, Sales No. E.86.XVII.12 and corrigenda).

h/ Classification by Broad Economic Categories, Defined in terms of SITC, Rev. 3, Statistical Papers, Series M, No. 53, Rev. 3 (United Nations publication, Sales No. E.89.XVII.4).

i/ Provisional Central Product Classification, Statistical Papers, Series M, No. 77 (United Nations publication, Sales No. E.91.XVII.7).

j/ The Harmonized Commodity Description and Coding System (Brussels, Customs Co-operation Council, 1986).

k/ International Recommendations on Statistics of the Distributive Trades and Services, Statistical Papers, Series M, No. 57 (United Nations publication, Sales No. E.75.XVII.9).

## Приложение II

### **ХАРАКТЕРИСТИКИ МЕТОДА ПОЛНОСТЬЮ ИНТЕГРИРОВАННОГО РАЦИОНАЛЬНОГО ОБСЛЕДОВАНИЯ (ПИРО)**

1. Для любого успешного обследования необходимо четкое и недвусмысленное определение статистической совокупности без каких-либо пробелов и дублирования в ее различных сегментах. Полезными в этой связи считаются комплексные обследования, проводимые по методу полностью интегрированного рационального обследования (ПИРО). Дополнительным преимуществом метода ПИРО является то, что он позволяет за сравнительно короткое время и при относительно небольших затратах собрать полную информацию об исследуемой совокупности. При правильном применении метод ПИРО устраняет необходимость в компромиссах между содержанием обследования и сроками получения результатов, которые зачастую играют немаловажную роль при разработке планов обследований.
2. Что касается цикличности обследования, то в рамках методологии ПИРО упор делается на ежегодные обследования. Такие обследования, как правило, основываются на той или иной форме переписи, зачастую конкретно разработанной для экономических обследований, например экономических переписей, или обследований более широкого характера, например, переписей населения. Такие переписи могут повторяться с регулярными интервалами времени (например, каждые 10 лет) или же не повторяться никогда. В последнем случае, как правило, определяются процедуры, предназначенные для обновления выборочной совокупности на основе данных, получаемых в ходе ежегодных обследований, с тем чтобы результаты переписей носили как можно более актуальный характер. Статистическая информация об экономической деятельности обычно собирается и за более короткие периоды времени (примерами такой информации являются месячные и квартальные данные о производстве). Большинство таких обследований ограничено (крупным) корпоративным сектором, что предопределяется использованием, в целях снижения затрат и сокращения сроков обследований, таких методов, как опрос по почте или телефону. Метод ПИРО может повысить аналитическую ценность и таких часто проводимых обследований. Основным преимуществом интегрированного подхода является устранение ошибок выборки.
3. Место методики ПИРО в общей системе экономических обследований показано на схеме I. На этой схеме представлен ряд практических соображений, определяющих планы обследований. Хотя последние необязательно ограничиваются методологией ПИРО, они сведены вместе в одной схеме, с тем чтобы помочь потенциальным пользователям в планировании и проведении интегрированных обследований.

#### А. Исследуемая совокупность/выборочная совокупность

4. Исследуемая совокупность при использовании метода ПИРО включает все экономические единицы, действующие в секторах, отобранных для обследования. К числу этих секторов могут относиться обрабатывающая промышленность, оптовая и розничная торговля, гостиничный бизнес и ресторанное обслуживание, транспорт, различные деловые услуги, услуги личного характера и т. д. Полный перечень видов экономической деятельности согласно Международной стандартной отраслевой классификации (МСОК) или сопоставимой национальной классификации должен приводиться в приложении к публикуемым статистическим данным для облегчения ссылок.



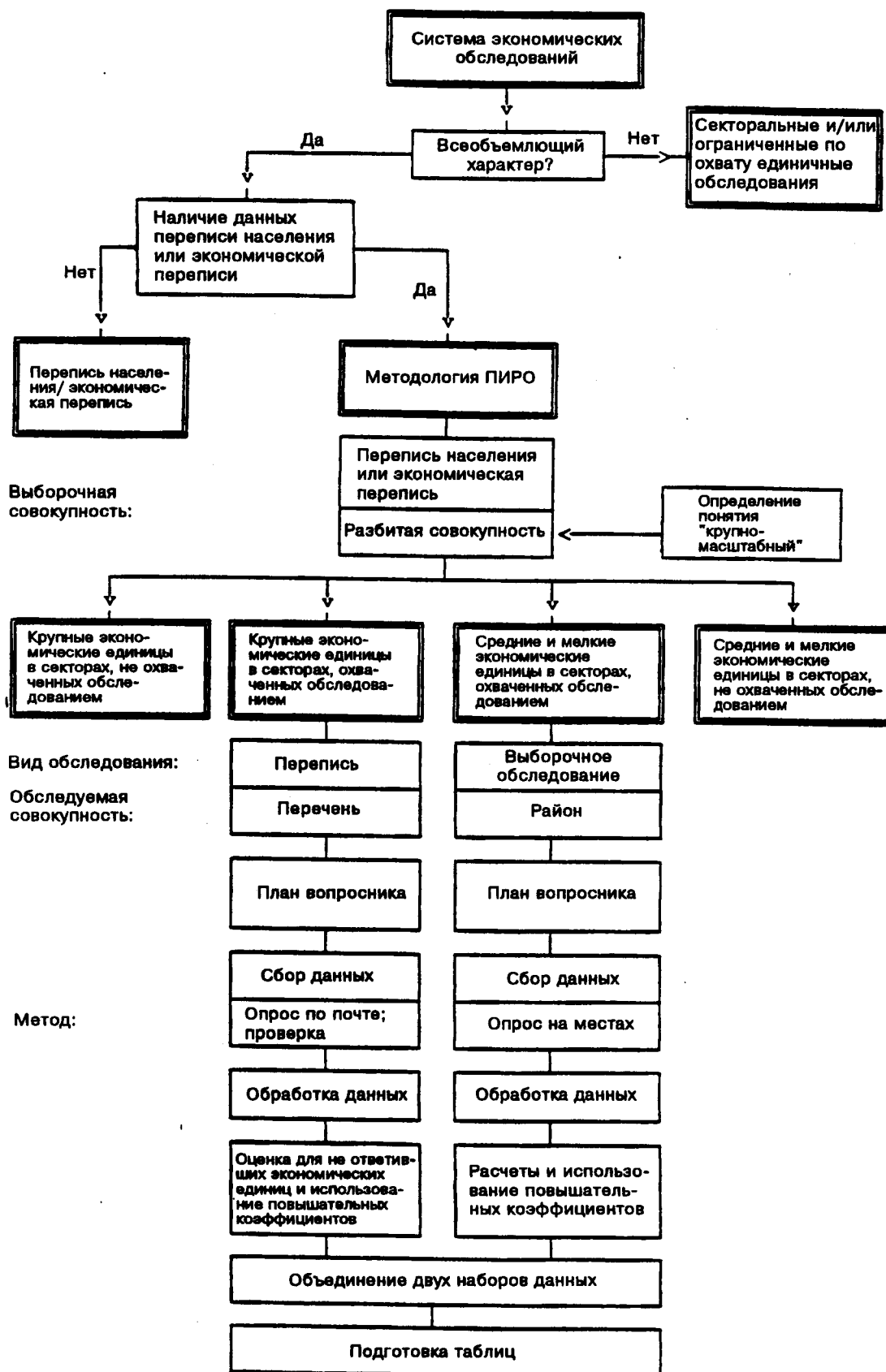


Схема I. Место методики ПИРО в системе экономических обследований

5. В географическом плане исследования по методу ПИРО должны охватывать все городские и сельские районы страны; любые же отклонения от этого охвата (например исключение из него экспортных и подобных им зон) должны четко указываться при публикации результатов обследований.

6. При проведении выборочных обследований основной статьей расходов, как правило, является проезд к местам обследований и обратно. Объем работы по составлению перечней обследуемых объектов в отобранных районах не зависит от числа секторов, охваченных обследованием. Поэтому распространение обследования на другие сектора, как правило, не требует дополнительных расходов, кроме как в связи с дополнительным временем, необходимым для охвата большего числа экономических единиц, отобранных для обследования. Такие расходы сравнительно невелики, и поэтому включение обследований, первоначально имевших своим объектом промышленную деятельность, в систему ПИРО может дать значительную экономию времени, сил и средств.

7. Обследования по методу ПИРО подразделяются на два вида — большие и малые. Большие обследования представляют собой полноохватные обследования (переписи), проводимые на основе имеющихся перечней экономических единиц. Малые обследования представляют собой выборочные обследования на основе зональной выборки. Малые обследования охватывают все экономические единицы в различных отраслях экономической деятельности, не охваченные большим обследованием.

8. Выборки для обследований по методу ПИРО могут составляться на основе переписей населения или экономических переписей/переписей экономических единиц. В любом из этих случаев соответствующая информация должна быть в наличии, преимущественно в компьютеризированной форме, на уровне обследуемого района; ее должны дополнять карты и описания, позволяющие определить местоположение обследуемых районов при выезде на места. Методы, используемые для получения необходимой информации на основе данных переписей, для каждого вида переписи должны быть различными и описываются ниже.

#### Экономическая перепись/перепись экономических единиц

9. Экономическая перепись или перепись экономических единиц, там, где она проводится, обеспечивает наиболее подходящую основу для обследований по методу ПИРО. Считается, что такая перепись позволяет получить как минимум основную информацию по каждой экономической единице, а именно информацию о характере экономической деятельности, числе работающих, юридической форме и категории собственности. Это позволяет подготовить выборку для малого обследования по методу ПИРО.

10. Первым этапом подготовки выборки является отсев тех экономических единиц, которые будут охвачены большим обследованием. Поскольку перечень экономических единиц для большого обследования готовится с учетом таких критериев, как характер собственности и юридическая форма, с помощью этих же критериев из основного набора данных исключаются экономические единицы, которые должны стать предметом большого обследования, что позволяет перейти к составлению выборки для малого обследования.

#### Перепись населения

11. Основной учетной единицей при проведении переписи населения является домашнее хозяйство. В ходе почти всех переписей населения собирается та или иная информация об экономической деятельности членов домашних хозяйств. Эта информация может быть впоследствии использована для подготовки выборки для обследования по методу ПИРО. Однако в отличие от выборки на основе данных экономической переписи составление такой выборки требует некоторых дополнительных усилий.

12. Прежде всего, путем подсчета числа лиц, работающих на различных предприятиях в рамках каждой категории экономической деятельности, составляются наборы агрегированных данных. Если среди предприятий можно легко определить крупные предприятия, как они определяются в рамках метода ПИРО, эти предприятия исключаются из набора данных. Однако, как правило, этого

не происходит. Во многих случаях вид экономической деятельности в ходе переписи населения определяется с помощью таких понятий, как "самостоятельный хозяин", "лицо, работающее по найму", "работодатель" или "неоплачиваемый член домашнего хозяйства". Такие критерии отбора невозможно использовать впоследствии, и поэтому для исключения крупных экономических единиц приходится исходить из предположения, что большинство лиц наемного труда работают недалеко от дома.

13. Затем, на основе вспомогательной информации, например данных реестров или результатов частичных обследований, охватывающих лишь крупные экономические единицы, число лиц работающих на крупных предприятиях различных отраслей в различных географических районах, вычитается из общего числа работающих в этих отраслях, полученного на основе данных переписи населения. При этом необходимо учитывать, что число лиц, занятых в рамках данного конкретного вида деятельности на малых предприятиях в данном районе, не может быть отрицательным. Поэтому существует вероятность того, что из имеющегося набора данных будут исключены не все крупные экономические единицы, что в свою очередь может привести к определенному искажению выборки.

14. Если же предположение относительно места работы носит слишком ограничительный характер, т. е. если многие лица, работающие по найму, проживают далеко от места своей работы, то распределение экономически активного населения, полученное на основе результатов переписи населения, будет неточным, в результате чего выборка также может оказаться в определенной степени искаженной. Именно поэтому данные экономических переписей являются более предпочтительными для определения выборочной совокупности, чем данные переписи населения. Однако в большинстве случаев искажение выборки будет незначительным, особенно если используется стратифицированная выборка (когда все районы с высокой плотностью экономически активного населения, занятого в секторах, охваченных обследованием по методу ПИРО, автоматически включаются в выборку).

#### **В. Подготовка справочника и широкомасштабное обследование**

15. Подготовка реестра для использования в широкомасштабном ПИРО, либо обновление существующего варианта для этих целей является относительно простой задачей, поскольку главным отличием широкомасштабного обследования по методу ПИРО является оперативность. Хотя в зависимости от страны возможны некоторые изменения, справочник для широкомасштабного ПИРО в основе своей представляет собой широкую категорию компаний с ограниченной ответственностью, дополненную бюджетными хозяйственными единицами и, там, где это важно, иностранными компаниями, которые остались неохваченными по другим статьям. Эти категории четко определены, и, поскольку они требуют регистрации в рамках государственной системы, подготовка реестра состоит в простом копировании информации из соответствующих источников.

16. Следует отметить, что предприятия, фигурирующие в перечне государственных хозяйственных единиц и иностранных компаний могут также быть зарегистрированы в качестве компаний с ограниченной ответственностью (incorporated). Для предотвращения двойного счета списки должны быть сверены.

17. Чтобы сделать реестр более удобным, желательно также дополнить его информацией о перечисленных в нем предприятиях. В этом плане имеют значение такие показатели как месторасположение производственных мощностей (желательно в виде кодов, аналогичных выборочной совокупности, используемой в малом ПИРО); код отрасли промышленности; стоимость фиксированных активов или используемого капитала; объем продаж или выпускаемой продукции, а также число занятых. Данная информация, в том объеме, который удастся получить, имеет большое значение для определения адресатов для повторной рассылки опросных листов, подсчета не сообщивших сведения и уточнения статистической информации по ним. Она пригодится также при подготовке выборочной совокупности для малого ПИРО, в случаях когда оно основывается на переписи населения.

18. В большинстве случаев наиболее эффективным подходом к проведению обследования в рамках широкомасштабного ПИРО является рассылка по почте опросных листов с получением

информации от неответивших путем повторной рассылки по почте, методом телефонных опросов и в ходе личных визитов. Помимо малых затрат, этот метод хорош тем, что позволяет компаниям выбрать наиболее удобное время для заполнения опросного листа. Здесь следует также отметить, что опросный лист для широкомасштабного ПИРО довольно подробен, так что требует информации от различных подразделений компании в дополнение данным финансового отдела, в частности информации о персонале компании из отдела кадров и о затратах-выпуске продукции из производственного отдела. В ходе одного посещения собрать всю эту информацию, не нарушая при этом нормальной работы этих подразделений компании весьма трудно. Поэтому рассылка опросных листов по почте предпочтительна также и с точки зрения самой компании.

19. Еще одним доводом в пользу рассылки опросных листов по почте является то, что их можно рассылать фирмам в наиболее удобное время, что гораздо проще, чем договориться о посещении. Балансовый отчет и финансовую информацию обычно можно получить через три-шесть месяцев после окончания отчетного года. К опросным листам, рассылаемым в этот период обычно относятся более внимательно, поскольку информация еще свежа и не требуется много времени, чтобы вспомнить запрашиваемые детали. В реестр нетрудно внести сведения об отчетном годе компании, а затем составлять, в зависимости от даты окончания финансового года компаний, списки адресатов опросных листов и повторных писем. Правильно составленный календарь рассылки опросных листов может также способствовать увеличению процента ответивших.

20. Поскольку широкомасштабное ПИРО в принципе является годовым обследованием, его непрерывности способствуют регулярные и своевременно представленные отчеты. Рассылка повторных писем не ответившим должна рассматриваться именно в этом свете; в течение первых нескольких лет можно многое сделать, установив хорошие отношения с респондентами. Для того чтобы возникло чувство взаимного доверия и симпатии, при рассылке повторных писем следует сделать упор на разъяснении назначения полученных данных и помочь компании заполнить опросный лист, а не просто добиваться от нее ответа, используя все предусмотренные законом средства.

21. В случае неполучения информации от какой-либо компании к моменту окончания обследования следует подготовить оценочные данные. Это можно сделать различными способами. Первоначально это обычно означает — с использованием коэффициентов роста, выводимых из дополнительной информации, такой как стоимость фиксированных активов, — объем продаж, объем производства в денежном выражении и число занятых. В этих случаях коэффициенты роста следует рассчитывать на основании имеющихся характеристик, общих для не ответившей компании и всех ответивших компаний этой отрасли.

22. Следует также использовать имеющуюся дополнительную информацию о не ответившей компании, например заполненный опросный лист за прошлый год или годовой отчет. Самая простая процедура заключается в том, чтобы перенести информацию за прошедший год на текущий период; такая процедура подразумевает отсутствие роста в номинальном выражении (а следовательно, и инфляции). Более сложная процедура состоит в подсчете средней величины изменений для схожих компаний внутри отрасли, представивших ответы за оба периода, и применении данного коэффициента к компании, не представившей ответа.

### С. Выборочный подход и мелкомасштабное обследование

23. После вычитания числа экономических единиц в широкомасштабном ПИРО и количества занятых на них, включенных в общую выборочную совокупность (перепись населения или перепись экономических единиц), оставшийся набор данных создает генеральную совокупность для малого ПИРО.

24. В случаях, когда малое ПИРО заменяет собой несколько обследований, проводившихся ранее, увеличение эффективности выборочного обследования за счет интегрирования различных обзоров путем их одновременного проведения даст возможность значительно сжать выборку, не потеряв при этом в точности и в детальности.

25. Размер выборки можно задать исходя из изменчивости характеристик, для которых нужно готовить оценочные данные, распределения экономических единиц и наличия местных ресурсов.

26. Двухуровневая процедура выборки, при которой районы подсчета выделяются в качестве Первичных Единиц Выборочного Обследования (ПЕВО), а экономические единицы внутри этих ПЕВО — в качестве Вторичных Единиц Выборочного Обследования (ВЕВО), обычно дает эффективную модель. Если имеется достаточный объем информации (обычно когда экономическая перепись принимается за выборочную совокупность), то стратификация районов по интенсивности деятельности может дать дополнительные преимущества. В этих условиях все районы подсчета, где наблюдается высокая концентрация деятельности, будут представлять собой один (если обследуются все районы) слой, а другие районы образуют второй слой. Следовательно, коэффициент роста первого этапа (КРП) становится первым в силу определения.

27. Первичные обследуемые экономические единицы будут характеризоваться превышением минимального числа предприятий или масштабов занятости в экономических секторах, подпадающих под обследование. Минимальное число может быть определено отдельно по географическому району, а для городских/сельских районов — на эмпирической основе.

28. Численность хозяйств в первичных обследуемых экономических единицах затем вычитается из общего числа предприятий в городских и сельских районах всех географических областей. Остаток представляет собой общую обследуемую единицу для второй части обследования, из которого районы подсчета выбираются наугад и пропорционально размеру, с использованием в качестве меры подсчета численности предприятий в каждом районе, занятости в каждом районе или, если применяется перепись населения, количества рабочих, проживающих в каком-либо районе.

29. Предприятия, занимающиеся деятельностью в рамках ПИРО, затем образуют Вторичные обследуемые экономические единицы (ВОЭЕ) обследования. Для большинства экономических секторов все предприятия, обнаруженные в отдельных районах, будут подсчитаны, однако такой подсчет необязателен. Для большинства видов однотипной деятельности (например, такой, которая связана с содержанием розничных магазинов) может оказаться достаточным собрать информацию лишь незначительному их числу, особенно тогда, когда таких видов деятельности весьма много.

30. На основании имеющейся в базе данных информации по отраслям промышленности можно подготовить оценку ожидаемого количества экономических единиц (ВЕВО), охваченных обзором. В зависимости от ожидаемого количества единиц и изменчивости видов деятельности внутри каждой отрасли могут быть определены доли выборки для различных отраслей. Информация об ожидаемом количестве охваченных экономических единиц может быть использована затем для распределения задач среди наличного персонала счетчиков.

31. Информация о распределении вышеуказанных видов деятельности, полученная в ходе начального этапа ПИРО, может также использоваться для определения возможности, в целях выборочного обследования, разбить отрасли на подотрасли, которые могут стать объектами обследования в разных долях выборки в рамках намеченных районов подсчета. Но часто недостаток информации такого рода не позволяет использовать данную процедуру (и, следовательно, сократить масштаб выборки) на начальном этапе обследований по методу ПИРО.

32. Что касается самого подсчета, по практическим соображениям он может быть организован по видам деятельности, так чтобы конкретный счетчик посещал объекты одних и тех же отраслей и повышал, таким образом, свой профессиональный уровень, работая в определенных отраслях, что будет способствовать улучшению качества данных и росту их достоверности.

#### **D. Составление анкеты**

33. Опросные листы для широкомасштабного и малого сегментов генеральной совокупности должны отличаться друг от друга, поскольку между ними существует разница в отношении доступности информации и в методах подсчета.

34. При составлении опросных листов следует принимать в расчет ряд важных аспектов обследования. Прежде всего, опросный лист должен быть возможно более сжатым; запрашивать следует только действительно необходимую и имеющуюся в наличии информацию. Информацию следует запрашивать в такой форме, чтобы она поддавалась кодированию и введению в имеющийся в компьютере набор данных для анализа. Информация, запрашиваемая в одном опросном листе, должна быть совместима с информацией, которая запрашивается в другом, т. е. статистические показатели следует обозначать единообразно. Кроме того, для статистических показателей, включенных в широкомасштабное ПИРО и опущенных в малом обследовании, необходимо запрашивать суммарные оценочные данные, чтобы сравнимые итоговые величины, касающиеся дохода и расхода, могли быть подсчитаны для обеих совокупностей данных.

35. Более того, терминология, используемая при запрашивании информации, должна быть знакома респондентам. Например, термин "добавленная стоимость" неизвестен в деловых кругах и потому должен быть исключен персоналом обследования из запрашиваемой информации о доходах и расходах. По возможности, для широкомасштабного ПИРО следует отобрать привычные термины, используемые в бухгалтерии компаний. Определения должны быть написаны так, чтобы респондент мог точно определить, какую информацию указывать по каждому конкретному показателю.

36. Поскольку требования к информации по различным отраслям экономики различны, вопросы могут быть сгруппированы в две категории — одна, общая для всех и включающая данные, собираемые по всем отраслям, и вторая, включающая специфичные для данной отрасли показатели, относящиеся к доходам и расходам. Для каждой конкретной отрасли следует подготовить отдельный вариант второй категории вопросов

37. Поскольку опросные листы для широкомасштабного и малого ПИРО отличаются по объему, а ряд показателей запрашивается только по крупным экономическим единицам, оба варианта обследования должны быть надлежащим образом согласованы, чтобы обеспечить возможность их интегрирования на этапе сведения в таблицы. Разумеется, это также требует использования идентичных определений.

#### Е. Обработка данных

38. Обработку данных следует осуществлять на ЭВМ. За последние несколько лет возможности персональных компьютеров (ПЭВМ) возросли настолько, что для обработки информации в большинстве случаев уже не требуется применения более сложных машин, чем сеть персональных компьютеров.

39. Ввод данных должны, по возможности, выполнять в интерактивной форме специалисты по конкретным областям, а не в пакетном режиме силами программистов. Такой способ ввода информации обеспечивает снижение процента ошибок, а кроме того, значительная часть ошибок на этапе ввода данных может быть исправлена сразу, что значительно сокращает работу по редактированию.

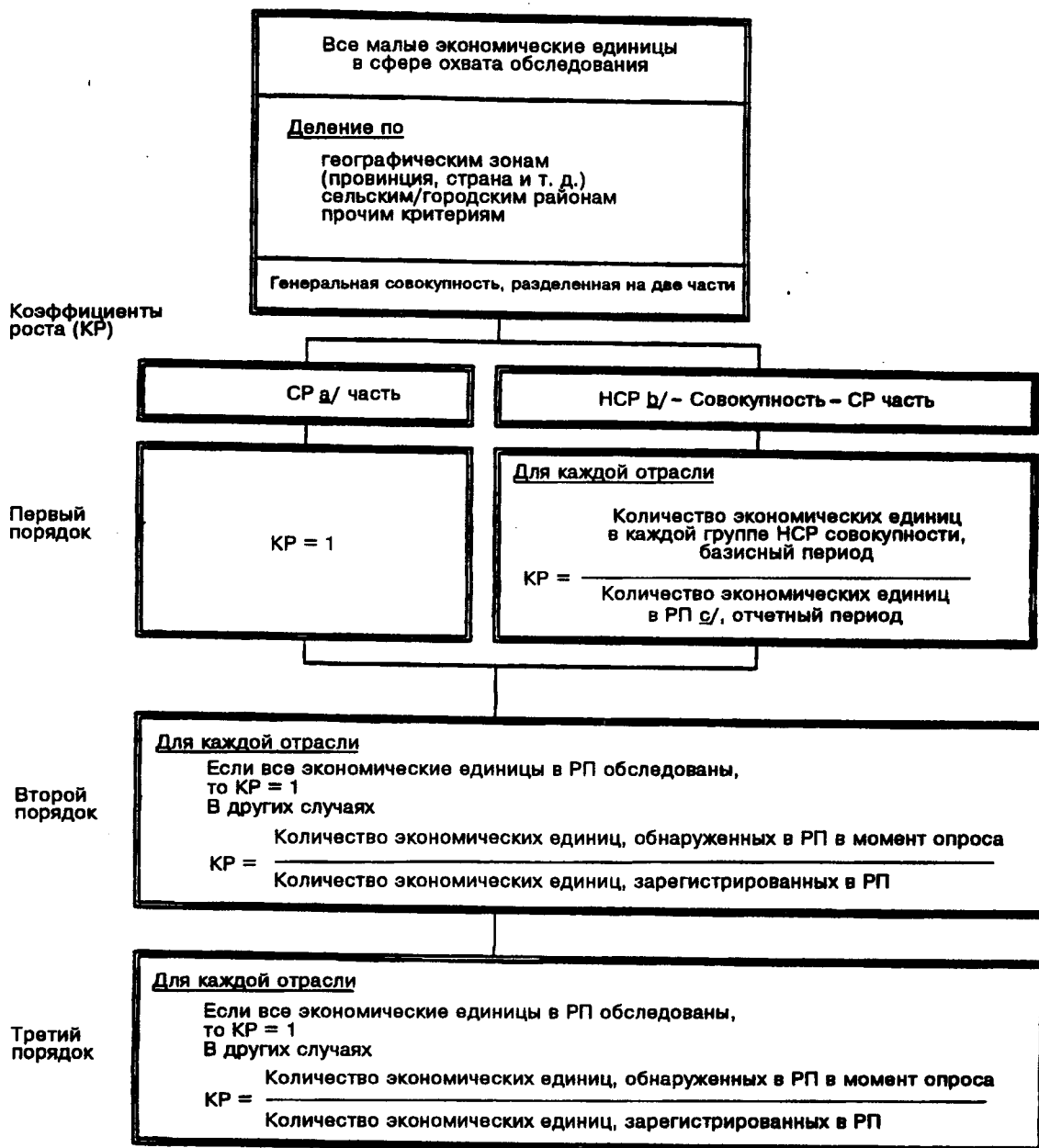
40. Проверка непротиворечивости данных в целях обеспечения полного охвата обоих подсекторов, а также редакторская проверка правильности ввода информации и кодов должны входить в программу ввода информации. В результате будет получен "чистый" набор данных, который может быть использован при расчете и применении коэффициентов роста и поправок для неответивших компаний, а также расхождений за отчетный период. Более детально они описаны ниже.

#### F. Подготовка данных и публикация

41. До того, как уточненный набор данных будет готов для анализа и внесения в таблицы, следует предпринять ряд шагов. Расчет коэффициентов роста для малого ПИРО и приведение в соответствие данных для широкомасштабного и малого ПИРО за один отчетный период являются двумя наиболее важными этапами данного процесса. Они более детально описаны в нижеследующих разделах.

### Коэффициенты роста для малого ПИРО

42. В приведенном ниже описании предполагается, что выборка для малого ПИРО поделена на две части, а именно самопредставительные районы (СР) с минимизированным количеством экономических единиц и несамопредставительную часть (НСР), в которую входят все остальные районы. Когда данная стратификация не используется, упоминания о самопредставительной части выборки можно игнорировать, поскольку вся выборка является в этом случае НСР.
43. Обе совокупности коэффициентов роста для обследования рассчитываются для каждого сектора внутри каждого из районов подсчета, охваченных выборкой. Коэффициенты роста первого порядка могут рассчитываться на этапе планирования, тогда как коэффициенты роста второго порядка определить лишь после завершения обследования и выполнения работ по вводу данных.
44. Коэффициенты роста первого порядка для СР части выборки (при условии наличия) равняются единице, поскольку эти районы отбираются на основе их собственных характеристик, а не потому, что являются типичными.
45. Коэффициенты роста первого порядка для НСР части выборочного обследования рассчитываются в принципе для каждого вида экономической деятельности в городских и сельских районах каждой географической зоны, а информация о ней будет приведена в отдельной таблице. Они рассчитываются путем деления общего числа единиц, охваченных экономической переписью (или числа работающих по переписи населения) в каждой типической группе, если таковые имеются, либо в генеральной совокупности НСР части обследования, на ожидаемое число в намеченных районах выборки. НСР часть включает все экономические единицы в городском или сельском районе географической зоны за вычетом тех, что находятся в СР районах.
46. Для городских и сельских районов внутри каждой географической зоны (провинция, страна) приводится количество экономических единиц по отраслям в генеральной совокупности, количество в выборке СР и количество в результирующей НСР совокупности и в выборке по ней. Приводятся также коэффициенты роста первого порядка по ним, хотя следует отметить, что в ряде случаев коэффициент роста не удастся рассчитать, по той причине, что по данной отрасли в переписи экономических единиц в намеченных районах не значится ни одной экономической единицы. В таких случаях, а также в тех случаях, когда по отрасли зафиксировано количество экономических единиц меньше минимального значения, следует пользоваться коэффициентами роста для всей страны (рассчитанными для городских или сельских районов).
47. Коэффициенты роста второго порядка относятся и к СР, и к НСР районам. Они рассчитываются по окончании обследования путем деления количества экономических единиц по отрасли в данном районе на количество, зарегистрированное на момент экономической переписи. Там, где количество экономических единиц одной отрасли по данному району равнялось нулю в базисный период, а в течение периода обследования зарегистрированы экономические единицы, следует принять коэффициент роста второго порядка, равный единице. Коэффициенты роста второго порядка предназначены для корректировки результатов обследования в соответствии с изменением количества экономических единиц между базисным периодом и периодом обследования.
48. Коэффициенты роста третьего порядка требуются лишь для тех отраслей, где была произведена лишь выборка экономических единиц в каком-либо районе. Они относятся к СР и НСР частям обследования и состоят из общего количества экономических единиц данной отрасли в районе выборки, деленного на зарегистрированное количество экономических единиц.
49. Общий коэффициент роста для каждого сектора в рамках каждого района обследования затем выводится путем умножения первого, второго и третьего факторов роста. Схематично, весь процесс показан в таблице II.

Таблица II. Схематическое изображение методики ПИРО

- а) самопредставленные
- б) несамопредставленные
- с) район подсчета

Базисный период/приведение в соответствие

50. Данные для обследования ПИРО обычно относятся к разным временным периодам. Поэтому важно привести данные в соответствие таким образом, чтобы полученные результаты имели бы смысл и могли быть использованы без дальнейших корректировок.



51. В текущем ПИРО используется три базисных периода:

(а) Крупномасштабное ПИРО: последний законченный отчетный год (если отчетный год компании не совпадает с базисным годом, то берется отчетный год наиболее полно совпадающий с базисным годом);

(б) Малое ПИРО (для экономических единиц, ведущих бухгалтерский учет): последний законченный отчетный год (если отчетный год компании не совпадает с базисным годом, то берется отчетный год наиболее полно совпадающий с базисным годом);

(с) Малое ПИРО (для экономических единиц, НЕ ведущих бухгалтерского учета): последний законченный месяц текущего года. Это плавающий базисный период, принятый, например, для обследований домашних хозяйств.

52. В малом ПИРО информация об экономических единицах, не ведущих бухгалтерского учета, должна уточняться и дефлироваться для приведения в соответствие с другими данными за базисный период. Данный процесс состоит из двух частей.

53. Во-первых, все включенные в обследование экономические единицы, образованные после базисного периода надлежит исключить из таблиц, хотя они будут включены в набор данных для будущего использования.

54. Во-вторых, данные для малого ПИРО должны дефлироваться для того, чтобы отражать уровень цен базисного периода. Для этого подразумевается, что выпуск продукции охваченных экономических единиц не изменялся в течение промежуточных периодов, тем самым, возможно, "раздувая" оценку базисного года (поскольку вероятно некоторое увеличение). Дефляция осуществляется на основе роста индексов оптовых цен для различных групп промышленности между базисным периодом и периодом обследования, таким образом, что каждый отдельный ответ приводится от отчетного месяца к средним ценам для базисного периода.

55. Результатом данной процедуры является довольно точная оценка выпуска, добавленной стоимости, вложений и других характеристик отраслей, охватываемых ПИРО за базисный период.

### Публикация информации

56. Представление результатов обзоров ПИРО является конечным этапом деятельности в цикле, притом весьма важным, поскольку становится основным мерилом успеха обзора. Отчет должен содержать как можно более полную информацию, представленную в сжатом и в то же время детальном виде. Там, где возможно, результаты по крупномасштабному и малому ПИРО (которое сочетает сектора нефинансовых акционерных компаний и домашних хозяйств) должны представляться по отдельности, а также в сводном виде. Детали по отраслям экономической деятельности должны представляться в каждом из случаев.

57. В качестве части публикации следует включить четкое описание методологии и определений, используемых в обзоре. Копии используемых опросных листов следует прилагать для справок.

**Приложение III****ХАРАКТЕРИСТИКА ОБСЛЕДОВАНИЙ, ПРЕДОСТАВЛЕННЫХ  
СТРАНАМИ-РЕСПОНДЕНТАМИ****ТАБЛИЦЫ**

	<b><u>Стр.</u></b>
<b>A.    Количество обследований .....</b>	<b>50</b>
<b><u>Характеристики обследований, связанных с производством</u></b>	
<b>B.1.    Частотность .....</b>	<b>52</b>
<b>B.2.    Масштаб .....</b>	<b>54</b>
<b>B.3.    Охват .....</b>	<b>56</b>
<b>B.4.    Метод подсчета .....</b>	<b>58</b>
<b>B.5.    Тип подсчета .....</b>	<b>61</b>

## КОЛИЧЕСТВО ОБСЛЕДОВАНИЙ

Таблица А

Категория	Название страны	Регион	Общее число обследо- ваний	Число обследований, связанных с произ- водством	Число обследований, связанных с производством, включая подсистемы
Развитые	Австралия	Океания	32	21	26
	Австрия	Европа	7	7	7
	Германия	Европа	69	59	69
	Греция	Европа	13	8	10
	Дания	Европа	29	24	25
	Израиль	Ближний Восток	3	3	3
	Ирландия	Европа	17	14	14
	Испания	Европа	12	10	11
	Италия	Европа	11	11	11
	Люксембург	Европа	12	12	14
	Мальта	Европа	4	4	4
	Нидерланды	Европа	48	48	48
	Новая Зеландия	Океания	9	9	9
	Норвегия	Европа	32	25	28
	Соединенное Королевство Великобритании и Северной Ирландии	Европа	42	37	47
	Соединенные Штаты Америки	Северная Америка	52	46	57
	Финляндия	Европа	16	14	15
	Франция	Европа	29	25	29
	Швейцария	Европа	10	9	9
	Швеция	Европа	27	23	24
	Южная Африка	Африка	52	37	37
	Япония	Восточная Азия	6	5	6
Развиваю- щиеся	Алжир	Африка	10	8	13
	Антильские Острова (Нидерланды)	Карибский бассейн	3	3	6
	Аргентина	Латинская Америка	8	6	6
	Багамские Острова	Карибский бассейн	6	6	6
	Бангладеш	Южная Азия	4	4	6
	Белиз	Латинская Америка	2	1	1
	Ботсвана	Африка	5	3	3
	Бразилия	Латинская Америка	21	21	21
	Буркина-Фасо	Африка	2	2	2
	Бурунди	Африка	1	1	1
	Венесуэла	Латинская Америка	3	3	4
	Гаити	Карибский бассейн	1	1	1
	Гватемала	Латинская Америка	2	2	2
	Гвинея	Африка	4	4	4
	Гонконг	Восточная Азия	30	22	27
	Египет	Африка	8	8	9
	Индия	Южная Азия	2	2	4
	Индонезия	Восточная Азия	17	17	19
	Иордания	Ближний Восток	6	5	5
	Иран (Исламская Республика)	Западная Азия	6	6	11
	Камерун	Африка	3	3	4
	Катар	Ближний Восток	8	8	12
	Кипр	Ближний Восток	24	19	23
	Китай	Восточная Азия	19	19	19
	Колумбия	Латинская Америка	3	3	3
	Коста-Рика	Латинская Америка	3	3	3

## КОЛИЧЕСТВО ОБСЛЕДОВАНИЙ

Таблица А (продолжение)

Категория	Название страны	Регион	Общее число обследований	Число обследований, связанных с произ- водством	Число обследований, связанных с производством, включая подсистемы
Развиваю- щиеся	Куба	Карибский бассейн	20	19	19
	Кувейт	Ближний Восток	4	4	8
	Лесото	Африка	6	6	6
	Маврикий	Африка	3	3	4
	Мадагаскар	Африка	1	1	1
	Малайзия	Восточная Азия	8	8	8
	Мали	Африка	4	3	4
	Мальдивские Острова	Южная Азия	1	1	1
	Мексика	Латинская Америка	5	5	5
	Мозамбик	Африка	16	16	16
	Непал	Южная Азия	3	3	6
	Нигерия	Африка	10	10	10
	Острова Кука	Океания	2	2	2
	Пакистан	Южная Азия	5	5	5
	Панама	Латинская Америка	2	2	2
	Перу	Латинская Америка	20	20	22
	Сальвадор	Латинская Америка	6	6	6
	Свазиленд	Африка	6	6	6
	Сент-Винсент и Гренадины	Карибский бассейн	1	1	1
	Сент-Люсия	Карибский бассейн	3	2	2
	Сингапур	Восточная Азия	13	11	11
	Сирийская Арабская Республика	Ближний Восток	5	3	3
	Таиланд	Восточная Азия	11	11	13
	Того	Африка	1	1	1
	Тонга	Океания	2	2	2
	Тринидад и Тобаго	Карибский бассейн	7	5	5
	Турция	Ближний Восток	10	10	11
	Фиджи	Океания	7	6	6
	Филиппины	Восточная Азия	4	4	5
	Чили	Латинская Америка	13	11	11
	Шри-Ланка	Южная Азия	2	2	2
	Эквадор	Латинская Америка	5	4	4
	Экваториальная Гвинея	Африка	3	3	3
	Эфиопия	Африка	4	3	3
	Ямайка	Карибский бассейн	4	4	4
С переходной экономикой	Болгария	Европа	23	21	21
	Венгрия	Европа	53	39	43
	Латвия	Европа	30	21	21
	Польша	Европа	42	41	47
	Румыния	Европа	18	17	17
	Бывшая Чехословакия	Европа	24	24	24

## ЧАСТОТНОСТЬ ОБСЛЕДОВАНИЙ, СВЯЗАННЫХ С ПРОИЗВОДСТВОМ

Таблица В.1

Категория	Название страны	Число обследований, связанных с производством	Частотность			
			Чаще, чем раз в год	Ежегодные	Реже, чем раз в год	Едино-разовые
Развитые	Австралия	21	10	6	5	0
	Австрия	7	0	5	2	0
	Германия	59	19	26	13	1
	Греция	8	3	3	2	0
	Дания	24	12	9	3	0
	Израиль	3	2	1	0	0
	Ирландия	14	7	5	2	0
	Испания	10	3	2	5	0
	Италия	11	5	5	1	0
	Люксембург	12	3	3	4	2
	Мальта	4	2	2	0	0
	Нидерланды	48	10	35	3	0
	Новая Зеландия	9	4	1	3	1
	Норвегия	25	14	10	1	0
	Соединенное Королевство Великобритании и Северной Ирландии	37	21	14	2	0
	Соединенные Штаты Америки	46	17	16	13	0
	Финляндия	14	7	6	1	0
	Франция	25	13	11	1	0
	Швейцария	9	5	2	2	0
	Швеция	23	7	11	5	0
	Южная Африка	37	19	5	13	0
	Япония	5	1	1	3	0
Развивающиеся	Алжир	8	3	3	2	0
	Антильские Острова (Нидерланды)	3	0	3	0	0
	Аргентина	6	5	1	0	0
	Багамские Острова	6	0	6	0	0
	Бангладеш	4	0	1	1	2
	Белиз	1	1	0	0	0
	Ботсвана	3	2	1	0	0
	Бразилия	21	3	13	5	0
	Буркина-Фасо	2	1	1	0	0
	Бурунди	1	0	1	0	0
	Венесуэла	3	2	1	0	0
	Гаити	1	0	0	0	1
	Гватемала	2	1	1	0	0
	Гвинея	4	1	1	0	2
	Гонконг	22	13	9	0	0
	Египет	8	0	8	0	0
	Индия	2	0	1	1	0
	Индонезия	17	4	11	2	0
	Иордания	5	0	5	0	0
	Иран (Исламская Республика)	6	0	3	0	3
	Камерун	3	1	1	0	1
	Катар	8	0	7	1	0

## ЧАСТОТНОСТЬ ОБСЛЕДОВАНИЙ, СВЯЗАННЫХ С ПРОИЗВОДСТВОМ

Таблица В.1. (продолжение)

Категория	Название страны	Число обследований, связанных с производством	Частотность			
			Чаще, чем раз в год	Ежегодные	Реже, чем раз в год	Едино-разовые
Развивающиеся	Кипр	19	5	9	5	0
	Китай	19	11	7	1	0
	Колумбия	3	2	1	0	0
	Коста-Рика	3	0	1	0	2
	Куба	19	17	2	0	0
	Кувейт	4	0	4	0	0
	Лесото	6	0	6	0	0
	Маврикий	3	0	1	2	0
	Мадагаскар	1	0	1	0	0
	Малайзия	8	3	5	0	0
	Мали	3	1	0	1	1
	Мальдивские Острова	1	0	1	0	0
	Мексика	5	4	1	0	0
	Мозамбик	16	13	3	0	0
	Непал	3	0	1	1	1
	Нигерия	10	3	7	0	0
	Острова Кука	2	1	1	0	0
	Пакистан	5	0	3	1	1
	Панама	2	0	2	0	0
	Перу	20	9	11	0	0
	Сальвадор	6	1	5	0	0
	Свазиленд	6	0	6	0	0
	Сент-Винсент и Гренадины	1	0	1	0	0
	Сент-Люсия	2	1	1	0	0
	Сингапур	11	6	4	1	0
	Сирийская Арабская Республика	3	0	3	0	0
	Таиланд	11	1	5	4	1
	Того	1	0	1	0	0
	Тонга	2	1	1	0	0
	Тринидад и Тобаго	5	2	2	1	0
	Турция	10	4	5	1	0
	Фиджи	6	0	6	0	0
	Филиппины	4	2	1	1	0
	Чили	11	6	5	0	0
	Шри-Ланка	2	0	2	0	0
	Эквадор	4	0	4	0	0
	Экваториальная Гвинея	3	1	1	1	0
	Эфиопия	3	0	3	0	0
	Ямайка	4	3	1	0	0
С переходной экономикой	Болгария	21	13	7	0	1
	Венгрия	39	16	19	4	0
	Латвия	21	15	6	0	0
	Польша	41	27	13	0	1
	Румыния	17	13	4	0	0
	Бывшая Чехословакия	24	8	16	0	0

## МАСШТАБ ОБСЛЕДОВАНИЙ, СВЯЗАННЫХ С ПРОИЗВОДСТВОМ

Таблица В.2

Категория	Название страны	Число обсле- дова- ний, связан- ных с произ- водст- вом	Масштаб							Услуги
			Горно- добы- ваю- щая	Обра- баты- ваю- щая	Элект- ро/газ/ водо- снабжение	Строи- тельст- во	Опто- вая и розн. торгов- ля	Гости- ницы и ресто- раны	Транс- порт/ склади- рова- ние/ связь	
Развитые	Австралия	21	9	9	10	12	10	9	10	10
	Австрия	7	5	5	4	3	2	2	2	3
	Германия	59	17	20	14	16	18	6	8	12
	Греция	8	3	4	2	2	1	1	1	2
	Дания	24	8	18	5	7	7	5	4	8
	Израиль	3	2	2	0	0	0	1	0	0
	Ирландия	14	5	5	5	4	5	3	2	6
	Испания	10	5	5	5	3	5	5	3	4
	Италия	11	8	9	5	7	5	6	6	4
	Люксембург	12	5	5	3	4	4	2	2	2
	Мальта	4	2	2	3	2	0	1	2	2
	Нидерланды	48	4	7	6	4	2	2	18	24
	Новая Зеландия	9	4	5	4	4	6	4	4	4
	Норвегия	25	8	8	5	4	6	5	4	7
	Соединенное Королевство Великобритании и Северной Ирландии	37	11	17	7	5	11	4	6	15
	Соединенные Штаты Америки	46	9	18	13	14	21	11	13	18
	Финляндия	14	2	4	3	3	1	1	1	8
	Франция	25	11	12	9	7	9	4	3	6
	Швейцария	9	5	6	6	8	5	6	5	5
	Швеция	23	7	7	2	3	8	5	10	9
	Южная Африка	37	2	7	3	4	8	4	4	9
	Япония	5	1	3	1	1	3	4	1	3
Развиваю- щиеся	Алжир	8	4	4	4	3	3	1	2	1
	Антильские Острова (Нидерланды)	3	3	3	3	3	3	3	3	3
	Аргентина	6	1	4	1	1	2	1	2	1
	Багамские Острова	6	1	1	1	1	1	1	1	1
	Бангладеш	4	0	4	0	0	2	1	0	2
	Белиз	1	1	1	0	0	0	0	0	0
	Ботсвана	3	1	2	1	2	2	1	1	2
	Бразилия	21	5	5	7	4	5	3	4	8
	Буркина-Фасо	2	2	2	1	1	1	1	1	1
	Бурунди	1	1	1	1	1	1	1	1	1
	Венесуэла	3	0	1	0	0	2	0	0	0
	Гаити	1	0	1	0	0	0	0	0	0
	Гватемала	2	0	2	0	0	0	0	0	0
	Гвинея	4	4	4	3	3	3	3	3	3
	Гонконг	22	2	11	5	9	8	9	9	10
	Египет	8	1	1	2	1	1	1	1	1
	Индия	2	0	2	2	0	0	0	0	0
	Индонезия	6	5	4	4	2	3	4	2	0
	Иордания	5	1	1	1	2	1	1	0	0

## МАСШТАБ ОБСЛЕДОВАНИЙ, СВЯЗАННЫХ С ПРОИЗВОДСТВОМ

Таблица В.2 (продолжение)

Категория	Название страны	Число обсле- дова- ний, связан- ных с произ- водст- вом	Масштаб							Услуги
			Горно- добы- ваю- щая	Обра- баты- ваю- щая	Элект- ро/газ/ во- доснаб- жение	Строй- тельст- во	Опто- вая и розн. торгов- ля	Гости- ницы и ресто- раны	Транс- порт/ склади- рова- ние/ связь	
Развиваю- щиеся	Иран (Исламская Республика)	6	1	1	0	0	1	1	1	1
	Камерун	3	1	3	3	0	0	0	0	0
	Катар	8	0	1	0	1	1	1	1	3
	Кипр	19	7	8	7	5	6	6	6	8
	Китай	19	12	12	12	9	9	7	11	7
	Колумбия	3	0	2	0	0	1	0	0	0
	Коста-Рика	3	2	3	2	3	3	3	3	2
	Куба	19	3	5	5	3	4	5	7	0
	Кувейт	4	1	1	1	1	1	0	0	1
	Лесото	6	1	1	1	1	1	1	0	0
	Маврикий	3	3	3	3	3	2	3	3	3
	Мадагаскар	1	0	1	0	0	0	0	0	0
	Малайзия	8	1	3	0	3	1	2	2	3
	Мали	3	2	2	2	2	2	2	2	3
	Мальдивские Острова	1	1	1	1	1	1	1	1	1
	Мексика	5	0	3	0	1	1	0	0	0
	Мозамбик	16	3	3	1	4	0	1	7	0
	Непал	3	1	3	0	1	1	0	1	0
	Нигерия	10	2	2	0	2	1	1	1	1
	Острова Кука	2	1	1	1	1	1	2	1	1
	Пакистан	5	2	3	2	1	1	1	1	1
	Панама	2	0	2	0	0	1	0	1	1
	Перу	20	3	9	3	2	4	3	3	2
	Сальвадор	6	0	2	0	1	2	0	1	1
	Свазиленд	6	1	1	1	1	1	1	1	1
	Сент-Винсент и Гренадины	1	1	1	1	1	1	1	1	1
	Сент-Люсия	2	2	2	1	1	1	1	1	1
	Сингапур	11	4	4	1	1	4	4	3	5
	Сирийская Арабская Республика	3	0	1	0	2	0	0	0	0
	Таиланд	11	0	6	0	0	4	5	0	5
	Того	1	1	1	1	1	1	1	1	1
	Тонга	2	0	2	0	1	0	1	0	1
	Тринидад и Тобаго	5	2	4	4	4	3	4	3	4
	Турция	10	3	6	1	2	2	2	1	2
	Фиджи	6	2	2	2	2	2	1	3	1
	Филиппины	4	3	4	3	3	3	3	3	3
	Чили	11	0	4	0	0	1	2	5	1
	Шри-Ланка	2	2	2	2	0	0	0	0	0
	Эквадор	4	1	1	0	0	1	1	1	1
	Экваториальная Гвинея	3	2	2	2	2	2	2	2	3
	Эфиопия	3	1	1	1	0	0	0	0	0
	Ямайка	4	4	4	4	4	3	3	3	3
С переходной экономикой	Болгария	21	12	12	12	9	10	10	8	8
	Венгрия	39	16	22	18	15	22	16	21	16
	Латвия	21	8	9	9	7	12	12	7	2
	Польша	41	16	15	21	11	17	3	13	9
	Румыния	17	8	7	7	3	5	1	5	1
	Бывшая Чехословакия	24	15	15	15	0	6	5	0	4



## ОХВАТ ОБСЛЕДОВАНИЙ, СВЯЗАННЫХ С ПРОИЗВОДСТВОМ

Таблица В.3

Категория	Название страны	Охват		
		Число обследований, связанных с производством	Все единицы	Намеченные единицы
Развитые	Австралия	21	9	12
	Австрия	7	5	2
	Германия	59	18	41
	Греция	8	5	3
	Дания	24	10	14
	Израиль	3	1	2
	Ирландия	14	5	9
	Испания	10	5	5
	Италия	11	6	5
	Люксембург	12	9	3
	Мальта	4	1	3
	Нидерланды	48	38	10
	Новая Зеландия	9	8	1
	Норвегия	25	10	15
	Соединенное Королевство Великобритании и Северной Ирландии	37	8	29
	Соединенные Штаты Америки	46	36	10
	Финляндия	14	7	7
	Франция	25	23	2
	Швейцария	9	7	2
	Швеция	23	18	5
	Южная Африка	37	34	3
	Япония	5	4	1
Развивающиеся	Алжир	8	6	2
	Антильские Острова (Нидерланды)	3	0	3
	Аргентина	6	1	5
	Багамские Острова	6	6	0
	Бангладеш	4	2	2
	Белиз	1	1	0
	Ботсвана	3	3	0
	Бразилия	21	20	1
	Буркина-Фасо	2	2	0
	Бурунди	1	1	0
	Венесуэла	3	0	3
	Гаити	1	0	1
	Гватемала	2	1	1
	Гвинея	4	2	2
	Гонконг	22	16	6
	Египет	8	7	1
	Индия	2	0	2
	Индонезия	17	15	2
	Иордания	5	4	1
	Иран (Исламская Республика)	6	6	0
	Камерун	3	1	2
	Катар	8	6	2
	Кипр	19	17	2
	Китай	19	7	12
	Колумбия	3	0	3
	Коста-Рика	3	3	0
	Куба	19	9	10
	Кувейт	4	4	0
	Лесото	6	3	3
	Маврикий	3	1	2
	Мадагаскар	1	0	1
	Малайзия	8	4	4
	Мали	3	0	3
	Мальдивские Острова	1	0	1
	Мексика	5	1	4

## ОХВАТ ОБСЛЕДОВАНИЙ, СВЯЗАННЫХ С ПРОИЗВОДСТВОМ

Таблица В.3 (продолжение)

Категория	Название страны	Охват		
		Число обследований, связанных с производством	Все единицы	Намеченные единицы
Развивающиеся	Мозамбик	16	5	11
	Непал	3	1	2
	Нигерия	10	2	8
	Острова Кука	2	2	0
	Пакистан	5	3	2
	Панама	2	1	1
	Перу	20	15	5
	Сальвадор	6	4	2
	Свазиленд	6	6	0
	Сент-Винсент и Гренадины	1	1	0
	Сент-Люсия	2	1	1
	Сингапур	11	8	3
	Сирийская Арабская Республика	3	3	0
	Таиланд	11	4	7
	Того	1	0	1
	Тонга	2	1	1
	Тринидад и Тобаго	5	0	5
	Турция	10	3	7
	Фиджи	6	6	0
	Филиппины	4	3	1
	Чили	1	8	3
	Шри-Ланка	2	0	2
	Эквадор	4	1	3
	Экваториальная Гвинея	3	0	3
	Эфиопия	3	2	1
	Ямайка	4	0	4
С переходной экономикой	Болгария	21	9	12
	Венгрия	39	6	33
	Латвия	21	8	13
	Польша	41	21	20
	Румыния	17	17	0
	Бывшая Чехословакия	24	0	24

## МЕТОД ПОДСЧЕТА ОБСЛЕДОВАНИЙ, СВЯЗАННЫХ С ПРОИЗВОДСТВОМ

Таблица В.4

Категория	Название страны	Число обсле- дова- ний, связан- ных с произ- водст- вом	Число обсле- дова- ний, связан- ных с произ- водст- вом, включая подсис- темы	Метод						
				По почте	На месте	По почте/ на месте	Запись	Теле- фон	Прочее	Не отве- тив- шие
Развитые	Австралия	21	26	24	0	0	1	1	0	0
	Австрия	7	7	6	0	0	0	0	1	0
	Германия	59	69	67	1	0	1	0	0	0
	Греция	8	10	9	1	0	0	0	0	0
	Дания	24	25	0	0	0	0	0	0	25
	Израиль	3	3	2	1	0	0	0	0	0
	Ирландия	14	14	14	0	0	0	0	0	0
	Испания	10	11	8	1	2	0	0	0	0
	Италия	11	11	10	1	0	0	0	0	0
	Люксембург	12	14	14	0	0	0	0	0	0
	Мальта	4	4	4	0	0	0	0	0	0
	Нидерланды	48	48	35	0	0	13	0	0	0
	Новая Зеландия	9	9	9	0	0	0	0	0	0
	Норвегия	25	28	26	0	0	2	0	0	0
	Соединенное Королевство Великобритании и Северной Ирландии	37	47	47	0	0	0	0	0	0
	Соединенные Штаты Америки	46	57	49	3	0	4	1	0	0
	Финляндия	14	15	15	0	0	0	0	0	0
	Франция	25	29	29	0	0	0	0	0	0
	Швейцария	9	9	9	0	0	0	0	0	0
	Швеция	23	24	21	0	0	3	0	0	0
	Южная Африка	37	37	37	0	0	0	0	0	0
	Развивающиеся	Япония	5	6	0	6	0	0	0	0
Алжир		8	13	8	5	0	0	0	0	0
Антильские Острова (Нидерланды)		3	6	0	6	0	0	0	0	0
Аргентина		6	6	3	3	0	0	0	0	0
Багамские Острова		6	6	6	0	0	0	0	0	0
Бангладеш		4	6	1	5	0	0	0	0	0
Белиз		1	1	1	0	0	0	0	0	0
Ботсвана		3	3	3	0	0	0	0	0	0
Бразилия		21	21	0	0	0	2	0	0	19
Буркина-Фасо		2	2	0	2	0	0	0	0	0
Бурунди		1	1	1	0	0	0	0	0	0
Венесуэла		3	4	0	4	0	0	0	0	0
Гаити		1	1	0	1	0	0	0	0	0
Гватемала		2	2	0	2	0	0	0	0	0
Гвинея		4	4	0	4	0	0	0	0	0
Гонконг		22	27	14	9	3	1	0	0	0
Египет		8	9	0	9	0	0	0	0	0
Индия		2	4	0	4	0	0	0	0	0

## МЕТОД ПОДСЧЕТА ОБСЛЕДОВАНИЙ, СВЯЗАННЫХ С ПРОИЗВОДСТВОМ

Таблица В.4 (продолжение)

Категория	Название страны	Число обсле- дова- ний, связан- ных с произ- водст- вом	Число обсле- дова- ний, связан- ных с произ- водст- вом, включая подсис- темы	Метод						
				По почте	На месте	По почте/ на месте	Запись	Теле- фон	Прочее	Не отве- тив- шие
Развиваю- щиеся	Индонезия	17	19	2	17	0	0	0	0	0
	Иордания	5	5	0	5	0	0	0	0	0
	Иран (Исламская Республика)	6	11	0	11	0	0	0	0	0
	Камерун	3	4	1	3	0	0	0	0	0
	Катар	8	12	0	1	11	0	0	0	0
	Кипр	19	23	0	22	1	0	0	0	0
	Китай	19	19	7	0	1	0	11	0	0
	Колумбия	3	3	3	0	0	0	0	0	0
	Коста-Рика	3	3	0	3	0	0	0	0	0
	Куба	19	19	19	0	0	0	0	0	0
	Кувейт	4	8	0	8	0	0	0	0	0
	Лесото	6	6	5	0	0	1	0	0	0
	Маврикий	3	4	3	1	0	0	0	0	0
	Мадагаскар	1	1	1	0	0	0	0	0	0
	Малайзия	8	8	8	0	0	0	0	0	0
	Мали	3	4	0	4	0	0	0	0	0
	Мальдивские Острова	1	1	1	0	0	0	0	0	0
	Мексика	5	5	0	5	0	0	0	0	0
	Мозамбик	16	16	16	0	0	0	0	0	0
	Непал	3	6	0	6	0	0	0	0	0
	Нигерия	10	0	4	6	0	0	0	0	0
	Острова Кука	2	2	2	0	0	0	0	0	0
	Пакистан	5	5	3	2	0	0	0	0	0
	Панама	2	2	0	2	0	0	0	0	0
	Перу	20	22	00	0	0	22	0	0	
	Сальвадор	6	6	0	6	0	0	0	0	0
	Свазиленд	6	6	6	0	0	0	0	0	0
	Сент-Винсент и Гренадины	1	1	1	0	0	0	0	0	0
	Сент-Люсия	2	2	2	0	0	0	0	0	0
	Сингапур	11	11	11	0	0	0	0	0	0
	Сирийская Арабская Республика	3	3	0	3	0	0	0	0	0
	Таиланд	11	13	6	7	0	0	0	0	0
	Того	1	1	0	1	0	0	0	0	0
	Тонга	2	2	1	1	0	0	0	0	0
	Тринидад и Тобаго	5	5	5	0	0	0	0	0	0
	Турция	10	11	10	1	0	0	0	0	0
	Фиджи	6	6	6	0	0	0	0	0	0
	Филиппины	4	5	0	5	0	0	0	0	0
	Чили	11	11	4	7	0	0	0	0	0
	Шри-Ланка	22	2	0	0	0	0	0	0	
	Эквадор	4	4	0	3	0	0	0	1	0
	Экваториальная Гвинея	3	3	0	3	0	0	0	0	0
	Эфиопия	3	3	0	3	0	0	0	0	0
	Ямайка	4	4	0	4	0	0	0	0	0

## МЕТОД ПОДСЧЕТА ОБСЛЕДОВАНИЙ, СВЯЗАННЫХ С ПРОИЗВОДСТВОМ

Таблица В.4 (продолжение)

Категория	Название страны	Число обсле- дова- ний, связан- ных с произ- водст- вом	Число обсле- дова- ний, связан- ных с произ- водст- вом, включая подси- темы	Метод						
				По почте	На месте	По почте/ на месте	Запись	Теле- фон	Прочее	Не отве- тив- шие
С переходной экономикой	Болгария	21	21	18	1	0	0	2	0	0
	Венгрия	39	43	43	0	0	0	0	0	0
	Латвия	21	21	21	0	0	0	0	0	0
	Польша	41	47	47	0	0	0	0	0	0
	Румыния	17	17	17	0	0	0	0	0	0
	Бывшая Чехословакия	24	24	24	0	0	0	0	0	0

## ТИП ПОДСЧЕТА ОБСЛЕДОВАНИЙ, СВЯЗАННЫХ С ПРОИЗВОДСТВОМ

Таблица В.5

Категория	Название страны	Число обследований, связанных с производством	Число обследований, связанных с производством, включая подсистемы	Тип	
				Полный подсчет	Выборочное обследование
Развитые	Австралия	21	26	10	16
	Австрия	7	7	6	1
	Германия	59	69	48	21
	Греция	8	10	7	3
	Дания	24	25	20	5
	Израиль	3	3	0	3
	Ирландия	14	14	9	5
	Испания	10	11	3	8
	Италия	11	11	7	4
	Люксембург	12	14	6	8
	Мальта	4	4	3	1
	Нидерланды	48	48	31	17
	Новая Зеландия	9	9	3	6
	Норвегия	25	28	19	9
	Соединенное Королевство Великобритании и Северной Ирландии	37	47	22	25
	Соединенные Штаты Америки	46	57	19	38
	Финляндия	14	15	10	5
	Франция	25	29	8	21
	Швейцария	9	9	6	3
	Швеция	23	24	4	20
	Южная Африка	37	37	21	16
	Япония	5	6	3	3
Развивающиеся	Алжир	8	13	7	6
	Антильские Острова (Нидерланды)	3	6	3	3
	Аргентина	6	6	3	3
	Багамские Острова	6	6	3	3
	Бангладеш	4	6	3	3
	Белиз	1	1	1	0
	Ботсвана	3	3	0	3
	Бразилия	21	21	16	5
	Буркина-Фасо	2	2	2	0
	Бурунди	1	1	0	1
	Венесуэла	3	4	1	3
	Гаити	1	1	1	0
	Гватемала	2	2	1	1
	Гвинея	4	4	4	0
	Гонконг	22	27	12	15
	Египет	8	9	8	1
	Индия	2	4	2	2
	Индонезия	17	19	12	7
	Иордания	5	5	0	5
	Иран (Исламская Республика)	6	11	3	8
	Камерун	3	4	1	3
	Катар	8	12	9	3
	Кипр	19	23	7	16
	Китай	19	19	19	0
	Колумбия	3	3	1	2
	Коста-Рика	3	3	1	2
	Куба	19	19	19	0
	Кувейт	4	8	4	4
	Лесото	6	6	6	0
	Маврикий	3	4	3	1
	Мадагаскар	1	1	1	0
	Малайзия	8	8	4	4

## ТИП ПОДСЧЕТА ОБСЛЕДОВАНИЙ, СВЯЗАННЫХ С ПРОИЗВОДСТВОМ

Таблица В.5 (продолжение)

Категория	Название страны	Число обследований, связанных с производством	Число обследований, связанных с производством, включая подсистемы	Тип	
				Полный подсчет	Выборочное обследование
Развивающиеся	Мали	3	4	2	2
	Мальдивские Острова	1	1	0	1
	Мексика	5	5	0	5
	Мозамбик	16	16	16	0
	Непал	3	6	2	4
	Нигерия	10	10	8	2
	Острова Кука	2	2	2	0
	Пакистан	5	5	5	0
	Панама	2	2	2	0
	Перу	20	22	14	8
	Сальвадор	6	6	5	1
	Свазиленд	6	6	6	0
	Сент-Винсент и Гренадины	1	1	1	0
	Сент-Люсия	2	2	1	1
	Сингапур	11	11	6	5
	Сирийская Арабская Республика	3	3	0	3
	Таиланд	11	13	7	6
	Того	1	1	1	0
	Тонга	2	2	2	0
	Тринидад и Тобаго	5	5	0	5
	Турция	19	11	9	2
	Фиджи	6	6	5	1
	Филиппины	4	5	1	4
	Чили	11	11	9	2
	Шри-Ланка	2	2	0	2
	Эквадор	4	4	4	0
	Экваториальная Гвинея	3	3	1	2
	Эфиопия	3	3	3	0
	Ямайка	4	4	0	4
С переходной экономикой	Болгария	21	21	21	0
	Венгрия	39	43	33	10
	Латвия	21	21	6	15
	Польша	41	47	38	9
	Румыния	17	17	15	2
	Бывшая Чехословакия	24	24	24	0

Приложение IV

## АНКЕТА

СТРАНА \_\_\_\_\_

Статистическое бюро Организации Объединенных Наций

АНКЕТА ПО СТРАТЕГИИ НАЦИОНАЛЬНОГО ОБСЛЕДОВАНИЯ ДЛЯ ОЦЕНКИ  
ПРОМЫШЛЕННОЙ СТРУКТУРЫ И РОСТАИнструкции

Настоящий опросный лист состоит из трех разделов. Раздел А представляет собой общее изложение вашей рабочей программы в экономической статистике. Информация, содержащаяся в Разделе А относится к несельскохозяйственным видам экономической деятельности, подлежащим обследованию, вне зависимости от размера экономической единицы, т. е. она включает домашние хозяйства и маломасштабную экономическую деятельность наравне с крупнейшими предприятиями. В Разделе В для каждого обследования, отмеченного в Разделе А (и для подсистем статистической генеральной совокупности, которые вы можете проводить по-иному в терминах методики обследования) запрашиваются конкретные детали, имеющие отношение к различным вопросам стратегии. И наконец, в Разделе С запрашивается библиография опубликованных результатов обследований.

В Разделе А укажите, пожалуйста, название каждого экономического обследования, которое будет рассматриваться как часть вашей текущей программы статистического обследования по несельскохозяйственным видам экономической деятельности и укажите частотность переписей и масштаб рассматриваемых видов экономической деятельности. Используйте при необходимости дополнительные листы, пронумеровав каждое обследование. Затем, в Разделе В приведите, как указано, дополнительную информацию по каждому обследованию или подсистеме. Для каждого обследования, указанного в Разделе А, используйте отдельную страницу Раздела В. В Разделе В дано пять пронумерованных страниц, а также одна непронумерованная страница для дополнительных копий, если это необходимо.

Если у вас возникнут какие-либо вопросы относительно опросного листа, обращайтесь к нам по факсу (факс No. 212-963-4116) или звоните г-же Феррара из Отдела промышленной статистики, которая непосредственно занимается данным обзором. Ее номер телефона 212-963-4585. Поскольку у нас тоже могут возникнуть вопросы при компилировании ответов в заполненном вами опросном листе, мы будем вам признательны за указание фамилии, адреса и телефона лица, с которым мы могли бы непосредственно связаться в случае необходимости.

Фамилия: \_\_\_\_\_  
Адрес: \_\_\_\_\_ Тел. \_\_\_\_\_  
\_\_\_\_\_ Факс \_\_\_\_\_

Благодарим за внимание. Результаты настоящего исследования будут способствовать тому, что методологическая работа Статистического Управления Организации Объединенных Наций в области промышленной статистики будет основана на всеобъемлющей картине деятельности государств-членов в данной области во всем мире.



СТРАНА \_\_\_\_\_

## Раздел А

## ОБЗОР ПРОГРАММЫ НЕСЕЛЬСКОХОЗЯЙСТВЕННОЙ ЭКОНОМИЧЕСКОЙ СТАТИСТИКИ

В случае если для какого-либо обследования части статистической генеральной совокупности (в терминах масштаба деятельности или размера экономической единицы, и т. д.) обследовались в разное время и/или с интервалами, укажите каждую часть как отдельное обследование.

№ ОБСЛЕДОВАНИЯ	НАЗВАНИЕ ОБСЛЕДОВАНИЯ	ЧАСТОТНОСТЬ	ОХВАТ (Отметьте нужное)
1.	_____	<input type="checkbox"/> Единичное <input type="checkbox"/> Ежемесячно <input type="checkbox"/> Ежеквартально <input type="checkbox"/> Ежегодно <input type="checkbox"/> Раз в два года <input type="checkbox"/> Раз в пять лет <input type="checkbox"/> Раз в десять лет <input type="checkbox"/> Другое _____	<input type="checkbox"/> Горнодобывающая <input type="checkbox"/> Обрабатывающая <input type="checkbox"/> Энерго, газо- и водоснабжение <input type="checkbox"/> Строительство <input type="checkbox"/> Опт./розн. торг. <input type="checkbox"/> Гост. и рест. <input type="checkbox"/> Транс., склад. и связь <input type="checkbox"/> Другие услуги
2.	_____	<input type="checkbox"/> Единичное <input type="checkbox"/> Ежемесячно <input type="checkbox"/> Ежеквартально <input type="checkbox"/> Ежегодно <input type="checkbox"/> Раз в два года <input type="checkbox"/> Раз в пять лет <input type="checkbox"/> Раз в десять лет <input type="checkbox"/> Другое _____	<input type="checkbox"/> Горнодобывающая <input type="checkbox"/> Обрабатывающая <input type="checkbox"/> Энерго, газо- и водоснабжение <input type="checkbox"/> Строительство <input type="checkbox"/> Опт./розн. торг. <input type="checkbox"/> Гост. и рест. <input type="checkbox"/> Транс., склад. и связь <input type="checkbox"/> Другие услуги
3.	_____	<input type="checkbox"/> Единичное <input type="checkbox"/> Ежемесячно <input type="checkbox"/> Ежеквартально <input type="checkbox"/> Ежегодно <input type="checkbox"/> Раз в два года <input type="checkbox"/> Раз в пять лет <input type="checkbox"/> Раз в десять лет <input type="checkbox"/> Другое _____	<input type="checkbox"/> Горнодобывающая <input type="checkbox"/> Обрабатывающая <input type="checkbox"/> Энерго, газо- и водоснабжение <input type="checkbox"/> Строительство <input type="checkbox"/> Опт./розн. торг. <input type="checkbox"/> Гост. и рест. <input type="checkbox"/> Транс., склад. и связь <input type="checkbox"/> Другие услуги
4.	_____	<input type="checkbox"/> Единичное <input type="checkbox"/> Ежемесячно <input type="checkbox"/> Ежеквартально <input type="checkbox"/> Ежегодно <input type="checkbox"/> Раз в два года <input type="checkbox"/> Раз в пять лет <input type="checkbox"/> Раз в десять лет <input type="checkbox"/> Другое _____	<input type="checkbox"/> Горнодобывающая <input type="checkbox"/> Обрабатывающая <input type="checkbox"/> Энерго, газо- и водоснабжение <input type="checkbox"/> Строительство <input type="checkbox"/> Опт./розн. торг. <input type="checkbox"/> Гост. и рест. <input type="checkbox"/> Транс., склад. и связь <input type="checkbox"/> Другие услуги
5.	_____	<input type="checkbox"/> Единичное <input type="checkbox"/> Ежемесячно <input type="checkbox"/> Ежеквартально <input type="checkbox"/> Ежегодно <input type="checkbox"/> Раз в два года <input type="checkbox"/> Раз в пять лет <input type="checkbox"/> Раз в десять лет <input type="checkbox"/> Другое _____	<input type="checkbox"/> Горнодобывающая <input type="checkbox"/> Обрабатывающая <input type="checkbox"/> Энерго, газо- и водоснабжение <input type="checkbox"/> Строительство <input type="checkbox"/> Опт./розн. торг. <input type="checkbox"/> Гост. и рест. <input type="checkbox"/> Транс., склад. и связь <input type="checkbox"/> Другие услуги

СТРАНА \_\_\_\_\_

**Раздел А (продолжение)****ОБЗОР ПРОГРАММЫ НЕСЕЛЬСКОХОЗЯЙСТВЕННОЙ ЭКОНОМИЧЕСКОЙ СТАТИСТИКИ**

В случае если для какого-либо обследования части статистической генеральной совокупности (в терминах масштаба деятельности или размера экономической единицы, и т.д.) обследовались в разное время и/или с интервалами, указывайте каждую часть как отдельное обследование.

<b>№ ОБСЛЕДОВАНИЯ</b>	<b>НАЗВАНИЕ ОБСЛЕДОВАНИЯ</b>	<b>ЧАСТОТНОСТЬ</b>	<b>ОХВАТ (Отметьте нужное)</b>
—	_____	<input type="checkbox"/> Единичное	<input type="checkbox"/> Горнодобывающая
	_____	<input type="checkbox"/> Ежемесячно	<input type="checkbox"/> Обрабатывающая
	_____	<input type="checkbox"/> Ежеквартально	<input type="checkbox"/> Энерго, газо- и водоснабжение
	_____	<input type="checkbox"/> Ежегодно	<input type="checkbox"/> Строительство
	_____	<input type="checkbox"/> Раз в два года	<input type="checkbox"/> Опт./розн. торг.
	_____	<input type="checkbox"/> Раз в пять лет	<input type="checkbox"/> Гост. и рест.
	_____	<input type="checkbox"/> Раз в десять лет	<input type="checkbox"/> Транс., склад. и связь
	_____	<input type="checkbox"/> Другое _____	<input type="checkbox"/> Другие услуги

<b>№ ОБСЛЕДОВАНИЯ</b>	<b>НАЗВАНИЕ ОБСЛЕДОВАНИЯ</b>	<b>ЧАСТОТНОСТЬ</b>	<b>ОХВАТ</b>
—	_____	<input type="checkbox"/> Единичное	<input type="checkbox"/> Горнодобывающая
	_____	<input type="checkbox"/> Ежемесячно	<input type="checkbox"/> Обрабатывающая
	_____	<input type="checkbox"/> Ежеквартально	<input type="checkbox"/> Энерго, газо- и водоснабжение
	_____	<input type="checkbox"/> Ежегодно	<input type="checkbox"/> Строительство
	_____	<input type="checkbox"/> Раз в два года	<input type="checkbox"/> Опт./розн. торг.
	_____	<input type="checkbox"/> Раз в пять лет	<input type="checkbox"/> Гост. и рест.
	_____	<input type="checkbox"/> Раз в десять лет	<input type="checkbox"/> Транс., склад. и связь
	_____	<input type="checkbox"/> Другое _____	<input type="checkbox"/> Другие услуги

<b>№ ОБСЛЕДОВАНИЯ</b>	<b>НАЗВАНИЕ ОБСЛЕДОВАНИЯ</b>	<b>ЧАСТОТНОСТЬ</b>	<b>ОХВАТ</b>
—	_____	<input type="checkbox"/> Единичное	<input type="checkbox"/> Горнодобывающая
	_____	<input type="checkbox"/> Ежемесячно	<input type="checkbox"/> Обрабатывающая
	_____	<input type="checkbox"/> Ежеквартально	<input type="checkbox"/> Энерго, газо- и водоснабжение
	_____	<input type="checkbox"/> Ежегодно	<input type="checkbox"/> Строительство
	_____	<input type="checkbox"/> Раз в два года	<input type="checkbox"/> Опт./розн. торг.
	_____	<input type="checkbox"/> Раз в пять лет	<input type="checkbox"/> Гост. и рест.
	_____	<input type="checkbox"/> Раз в десять лет	<input type="checkbox"/> Транс., склад. и связь
	_____	<input type="checkbox"/> Другое _____	<input type="checkbox"/> Другие услуги

<b>№ ОБСЛЕДОВАНИЯ</b>	<b>НАЗВАНИЕ ОБСЛЕДОВАНИЯ</b>	<b>ЧАСТОТНОСТЬ</b>	<b>ОХВАТ</b>
—	_____	<input type="checkbox"/> Единичное	<input type="checkbox"/> Горнодобывающая
	_____	<input type="checkbox"/> Ежемесячно	<input type="checkbox"/> Обрабатывающая
	_____	<input type="checkbox"/> Ежеквартально	<input type="checkbox"/> Энерго, газо- и водоснабжение
	_____	<input type="checkbox"/> Ежегодно	<input type="checkbox"/> Строительство
	_____	<input type="checkbox"/> Раз в два года	<input type="checkbox"/> Опт./розн. торг.
	_____	<input type="checkbox"/> Раз в пять лет	<input type="checkbox"/> Гост. и рест.
	_____	<input type="checkbox"/> Раз в десять лет	<input type="checkbox"/> Транс., склад. и связь
	_____	<input type="checkbox"/> Другое _____	<input type="checkbox"/> Другие услуги

<b>№ ОБСЛЕДОВАНИЯ</b>	<b>НАЗВАНИЕ ОБСЛЕДОВАНИЯ</b>	<b>ЧАСТОТНОСТЬ</b>	<b>ОХВАТ</b>
—	_____	<input type="checkbox"/> Единичное	<input type="checkbox"/> Горнодобывающая
	_____	<input type="checkbox"/> Ежемесячно	<input type="checkbox"/> Обрабатывающая
	_____	<input type="checkbox"/> Ежеквартально	<input type="checkbox"/> Энерго, газо- и водоснабжение
	_____	<input type="checkbox"/> Ежегодно	<input type="checkbox"/> Строительство
	_____	<input type="checkbox"/> Раз в два года	<input type="checkbox"/> Опт./розн. торг.
	_____	<input type="checkbox"/> Раз в пять лет	<input type="checkbox"/> Гост. и рест.
	_____	<input type="checkbox"/> Раз в десять лет	<input type="checkbox"/> Транс., склад. и связь
	_____	<input type="checkbox"/> Другое _____	<input type="checkbox"/> Другие услуги

**Раздел В****ОПИСАНИЕ ОТДЕЛЬНЫХ ОБСЛЕДОВАНИЙ**

ОБСЛЕДОВАНИЕ № 1 (список в Разделе А)

НАЗВАНИЕ \_\_\_\_\_

**1. СТАТИСТИЧЕСКИЕ ЕДИНИЦЫ, ОХВАЧЕННЫЕ ОБСЛЕДОВАНИЕМ**

(ОПРЕДЕЛЕНИЕ СТАТИСТИЧЕСКОЙ ГЕНЕРАЛЬНОЙ СОВОКУПНОСТИ)

- ☐ Охвачены все единицы -----> Переходите к Вопросу 2  
☐ Охвачены выборочно -----> Ответьте, Часть а, ниже
- а. Укажите все критерии, использованные для отбора охваченных единиц: где требуется, укажите также категорию, использованную внутри каждого критерия.
- ☐ Число занятых (укажите) -----> ☐ 5 или более  
☐ 10 или более  
☐ 20 или более  
☐ 50 или более  
☐ Другое (укажите): \_\_\_\_\_
- ☐ Местонахождение (укажите) -----> ☐ Только сельские районы  
☐ Только городские районы  
☐ Другое (укажите): \_\_\_\_\_
- ☐ Лицензированные/зарегистрированные единицы (Опишите требования лицензирования или регистрации): \_\_\_\_\_
- ☐ Другие критерии (опишите подробно): \_\_\_\_\_

**2. МЕТОДЫ УЧЕТА**

Если метод обзора для данного обследования одинаков для всех охваченных единиц, ответьте на вопросы только первого столбца. Если для подсистем единиц использовались разные методы, используйте отдельный столбец для каждой из подсистем. При необходимости, смотрите дополнительные столбцы на обороте.

**ВСЕ ЕДИНИЦЫ**или **Подсистема 1** (Опишите): \_\_\_\_\_**Подсистема 2** (Опишите): \_\_\_\_\_

а. Обследование проводилось:

- ☐ По почте  
☐ Счетчиками на местах  
☐ По телефону  
☐ Прочее (укажите): \_\_\_\_\_

а. Обследование проводилось:

- ☐ По почте  
☐ Счетчиками на местах  
☐ По телефону  
☐ Прочее (укажите): \_\_\_\_\_

b. Тип обследования:

- ☐ Полный подсчет  
☐ Выборочное обследование (ответьте ниже)

**Основа отбора:**

- ☐ Район  
☐ Список

**Источник(и) отбора:**

- ☐ Регистр  
☐ Перепись населения/жилищного фонда  
☐ Специальные списки

**Процедура отбора:**

- ☐ Одноступенчатый  
☐ Многоступенчатый  
☐ Гнездовой  
Критерии стратификации:

b. Тип обследования:

- ☐ Полный подсчет  
☐ Выборочное обследование (ответьте ниже)

**Основа отбора:**

- ☐ Район  
☐ Список

**Источник(и) отбора:**

- ☐ Регистр  
☐ Перепись населения/жилищного фонда  
☐ Специальные списки

**Процедура отбора:**

- ☐ Одноступенчатый  
☐ Многоступенчатый  
☐ Гнездовой  
Критерии стратификации:

## ОПИСАНИЕ ОТДЕЛЬНЫХ ОБСЛЕДОВАНИЙ

**НАЗВАНИЕ** \_\_\_\_\_

**(ОПРЕДЕЛЕНИЕ СТАТИСТИЧЕСКОЙ ГЕНЕРАЛЬНОЙ СОВОКУПНОСТИ)**

- ☐ Охвачены все единицы -----> Переходите к Вопросу 2
- ☐ Охвачены выборочно -----> Ответьте, Часть а, ниже
- а. Укажите все критерии, использованные для отбора охваченных единиц: где требуется, укажите также категорию, использованную внутри каждого критерия.
- ☐ Число занятых (укажите) ----->
- ☐ 5 или более
- ☐ 10 или более
- ☐ 20 или более
- ☐ 50 или более
- ☐ Другое (укажите): \_\_\_\_\_
- ☐ Местонахождение (укажите) ----->
- ☐ Только сельские районы
- ☐ Только городские районы
- ☐ Другое (укажите): \_\_\_\_\_
- ☐ Лицензированные/зарегистрированные единицы (Опишите требования лицензирования или регистрации): \_\_\_\_\_
- \_\_\_\_\_
- ☐ Другие критерии (опишите подробно): \_\_\_\_\_

Если метод обзора для данного обследования одинаков для всех охваченных единиц, ответьте на вопросы только первого столбца. Если для подсистем единиц использовались разные методы, используйте отдельный столбец для каждой из подсистем. При необходимости, смотрите дополнительные столбцы на обороте.

**Подсистема 2 (Опишете):**\_\_\_\_\_

- a. Обследование проводилось:

  - ☐ По почте
  - ☐ Счетчиками на местах
  - ☐ По телефону
  - ☐ Прочее (укажите): \_\_\_\_\_

b. Тип обследования:

  - ☐ Полный подсчет
  - ☐ Выборочное обследование (ответьте ниже)

Основы отбора:

  - ☐ Район
  - ☐ Список

Источник(и) отбора:

  - ☐ Регистр
  - ☐ Перепись населения/  
жилищного фонда
  - ☐ Специальные списки

Процедура отбора:

  - ☐ Одноступенчатый
  - ☐ Многоступенчатый
  - ☐ Гнездовой

Критерии стратификации:

a. Обследование проводилось:

  - ☐ По почте
  - ☐ Счетчиками на местах
  - ☐ По телефону
  - ☐ Прочее (укажите): \_\_\_\_\_

b. Тип обследования:

  - ☐ Полный подсчет
  - ☐ Выборочное обследование (ответьте ниже)

Основы отбора:

  - ☐ Район
  - ☐ Список

Источник(и) отбора:

  - ☐ Регистр
  - ☐ Перепись населения/  
жилищного фонда
  - ☐ Специальные списки

Процедура отбора:

  - ☐ Одноступенчатый
  - ☐ Многоступенчатый
  - ☐ Гнездовой

Критерии стратификации:

Раздел В

## ОПИСАНИЕ ОТДЕЛЬНЫХ ОБСЛЕДОВАНИЙ

ОБСЛЕДОВАНИЕ No. 3 (список в Разделе А)

НАЗВАНИЕ \_\_\_\_\_

1. СТАТИСТИЧЕСКИЕ ЕДИНИЦЫ, ОХВАЧЕННЫЕ ОБСЛЕДОВАНИЕМ

(ОПРЕДЕЛЕНИЕ СТАТИСТИЧЕСКОЙ ГЕНЕРАЛЬНОЙ СОВОКУПНОСТИ)

- ☐ Охвачены все единицы -----> Переходите к Вопросу 2  
☐ Охвачены выборочно -----> Ответьте, Часть а, ниже

а. Укажите все критерии, использованные для отбора охваченных единиц: где требуется, укажите также категорию, использованную внутри каждого критерия.

- ☐ Число занятых (укажите) -----> ☐ 5 или более  
☐ 10 или более  
☐ 20 или более  
☐ 50 или более  
☐ Другое (укажите): \_\_\_\_\_
- ☐ Местонахождение (укажите) -----> ☐ Только сельские районы  
☐ Только городские районы  
☐ Другое (укажите): \_\_\_\_\_
- ☐ Лицензированные/зарегистрированные единицы (Опишите требования лицензирования или регистрации): \_\_\_\_\_
- \_\_\_\_\_
- ☐ Другие критерии (опишите подробно): \_\_\_\_\_
- \_\_\_\_\_

2. МЕТОДЫ УЧЕТА

Если метод обзора для данного обследования одинаков для всех охваченных единиц, ответьте на вопросы только первого столбца. Если для подсистем единиц использовались разные методы, используйте отдельный столбец для каждой из подсистем. При необходимости, смотрите дополнительные столбцы на обороте.

ВСЕ ЕДИНИЦЫили Подсистема 1 (Опишите): \_\_\_\_\_Подсистема 2 (Опишите): \_\_\_\_\_

а. Обследование проводилось:

- ☐ По почте  
☐ Счетчиками на местах  
☐ По телефону  
☐ Прочее (укажите): \_\_\_\_\_

а. Обследование проводилось:

- ☐ По почте  
☐ Счетчиками на местах  
☐ По телефону  
☐ Прочее (укажите): \_\_\_\_\_

b. Тип обследования:

- ☐ Полный подсчет  
☐ Выборочное обследование  
(ответьте ниже)

Основа отбора:

- ☐ Район  
☐ Список

Источник(и) отбора:

- ☐ Регистр  
☐ Перепись населения/  
жилищного фонда  
☐ Специальные списки

Процедура отбора:

- ☐ Одноступенчатый  
☐ Многоступенчатый  
☐ Гнездовой  
Критерии стратификации:

b. Тип обследования:

- ☐ Полный подсчет  
☐ Выборочное обследование  
(ответьте ниже)

Основа отбора:

- ☐ Район  
☐ Список

Источник(и) отбора:

- ☐ Регистр  
☐ Перепись населения/  
жилищного фонда  
☐ Специальные списки

Процедура отбора:

- ☐ Одноступенчатый  
☐ Многоступенчатый  
☐ Гнездовой  
Критерии стратификации:

СТРАНА \_\_\_\_\_

Раздел В**ОПИСАНИЕ ОТДЕЛЬНЫХ ОБСЛЕДОВАНИЙ**

ОБСЛЕДОВАНИЕ № 4 (список в Разделе А)

НАЗВАНИЕ \_\_\_\_\_

**1. СТАТИСТИЧЕСКИЕ ЕДИНИЦЫ, ОХВАЧЕННЫЕ ОБСЛЕДОВАНИЕМ**

(ОПРЕДЕЛЕНИЕ СТАТИСТИЧЕСКОЙ ГЕНЕРАЛЬНОЙ СОВОКУПНОСТИ)

- ☐ Охвачены все единицы -----> Переходите к Вопросу 2
- ☐ Охвачены выборочно -----> Ответьте, Часть а, ниже
- а. Укажите все критерии, использованные для отбора охваченных единиц: где требуется, укажите также категорию, использованную внутри каждого критерия.
- ☐ Число занятых (укажите) -----> ☐ 5 или более  
☐ 10 или более  
☐ 20 или более  
☐ 50 или более  
☐ Другое (укажите): \_\_\_\_\_
- ☐ Местонахождение (укажите) -----> ☐ Только сельские районы  
☐ Только городские районы  
☐ Другое (укажите): \_\_\_\_\_
- ☐ Лицензированные/зарегистрированные единицы (Опишите требования лицензирования или регистрации): \_\_\_\_\_
- ☐ Другие критерии (опишите подробно): \_\_\_\_\_

**2. МЕТОДЫ УЧЕТА**

Если метод обзора для данного обследования одинаков для всех охваченных единиц, ответьте на вопросы только первого столбца. Если для подсистем единиц использовались разные методы, используйте отдельный столбец для каждой из подсистем. При необходимости, смотрите дополнительные столбцы на обороте.

ВСЕ ЕДИНИЦЫили Подсистема 1 (Опишите): \_\_\_\_\_Подсистема 2 (Опишите): \_\_\_\_\_

## а. Обследование проводилось:

- ☐ По почте
- ☐ Счетчиками на местах
- ☐ По телефону
- ☐ Прочее (укажите): \_\_\_\_\_

## а. Обследование проводилось:

- ☐ По почте
- ☐ Счетчиками на местах
- ☐ По телефону
- ☐ Прочее (укажите): \_\_\_\_\_

## б. Тип обследования:

- ☐ Полный подсчет
- ☐ Выборочное обследование (ответьте ниже)

Основа отбора:

- ☐ Район
- ☐ Список

Источник(и) отбора:

- ☐ Регистр
- ☐ Перепись населения/жилищного фонда
- ☐ Специальные списки

Процедура отбора:

- ☐ Одноступенчатый
- ☐ Многоступенчатый
- ☐ Гнездовой
- Критерии стратификации:

## б. Тип обследования:

- ☐ Полный подсчет
- ☐ Выборочное обследование (ответьте ниже)

Основа отбора:

- ☐ Район
- ☐ Список

Источник(и) отбора:

- ☐ Регистр
- ☐ Перепись населения/жилищного фонда
- ☐ Специальные списки

Процедура отбора:

- ☐ Одноступенчатый
- ☐ Многоступенчатый
- ☐ Гнездовой
- Критерии стратификации:

СТРАНА \_\_\_\_\_

**Раздел В****ОПИСАНИЕ ОТДЕЛЬНЫХ ОБСЛЕДОВАНИЙ**

ОБСЛЕДОВАНИЕ № 5 (список в Разделе А)

НАЗВАНИЕ \_\_\_\_\_

**1. СТАТИСТИЧЕСКИЕ ЕДИНИЦЫ, ОХВАЧЕННЫЕ ОБСЛЕДОВАНИЕМ**

(ОПРЕДЕЛЕНИЕ СТАТИСТИЧЕСКОЙ ГЕНЕРАЛЬНОЙ СОВОКУПНОСТИ)

- ☐ Охвачены все единицы -----> Переходите к Вопросу 2
- ☐ Охвачены выборочно -----> Ответьте, Часть а, ниже
- а. Укажите все критерии, использованные для отбора охваченных единиц: где требуется, укажите также категорию, использованную внутри каждого критерия.
- ☐ Число занятых (укажите) -----> ☐ 5 или более  
☐ 10 или более  
☐ 20 или более  
☐ 50 или более  
☐ Другое (укажите): \_\_\_\_\_
- ☐ Местонахождение (укажите) -----> ☐ Только сельские районы  
☐ Только городские районы  
☐ Другое (укажите): \_\_\_\_\_
- ☐ Лицензированные/зарегистрированные единицы (Опишите требования лицензирования или регистрации): \_\_\_\_\_
- ☐ Другие критерии (опишите подробно): \_\_\_\_\_

**2. МЕТОДЫ УЧЕТА**

Если метод обзора для данного обследования одинаков для всех охваченных единиц, ответьте на вопросы только первого столбца. Если для подсистем единиц использовались разные методы, используйте отдельный столбец для каждой из подсистем. При необходимости, смотрите дополнительные столбцы на обороте.

**ВСЕ ЕДИНИЦЫ**или **Подсистема 1** (Опишите): \_\_\_\_\_**Подсистема 2** (Опишите): \_\_\_\_\_**а. Обследование проводилось:**

- ☐ По почте
- ☐ Счетчиками на местах
- ☐ По телефону
- ☐ Прочее (укажите): \_\_\_\_\_

**б. Тип обследования:**

- ☐ Полный подсчет
- ☐ Выборочное обследование (ответьте ниже)

**Основа отбора:**

- ☐ Район
- ☐ Список

**Источник(и) отбора:**

- ☐ Регистр
- ☐ Перепись населения/жилищного фонда
- ☐ Специальные списки

**Процедура отбора:**

- ☐ Одноступенчатый
- ☐ Многоступенчатый
- ☐ Гнездовой
- Критерии стратификации:

**а. Обследование проводилось:**

- ☐ По почте
- ☐ Счетчиками на местах
- ☐ По телефону
- ☐ Прочее (укажите): \_\_\_\_\_

**б. Тип обследования:**

- ☐ Полный подсчет
- ☐ Выборочное обследование (ответьте ниже)

**Основа отбора:**

- ☐ Район
- ☐ Список

**Источник(и) отбора:**

- ☐ Регистр
- ☐ Перепись населения/жилищного фонда
- ☐ Специальные списки

**Процедура отбора:**

- ☐ Одноступенчатый
- ☐ Многоступенчатый
- ☐ Гнездовой
- Критерии стратификации:

СТРАНА \_\_\_\_\_

**Раздел В****ОПИСАНИЕ ОТДЕЛЬНЫХ ОБСЛЕДОВАНИЙ**

ОБСЛЕДОВАНИЕ №. \_ (список в Разделе А)

НАЗВАНИЕ \_\_\_\_\_

**1. СТАТИСТИЧЕСКИЕ ЕДИНИЦЫ, ОХВАЧЕННЫЕ ОБСЛЕДОВАНИЕМ**

(ОПРЕДЕЛЕНИЕ СТАТИСТИЧЕСКОЙ ГЕНЕРАЛЬНОЙ СОВОКУПНОСТИ)

- ☐ Охвачены все единицы -----> Переходите к Вопросу 2  
☐ Охвачены выборочно -----> Ответьте, Часть а, ниже
- а. Укажите все критерии, использованные для отбора охваченных единиц: где требуется, укажите также категорию, использованную внутри каждого критерия.
- ☐ Число занятых (укажите) -----> ☐ 5 или более  
☐ 10 или более  
☐ 20 или более  
☐ 50 или более  
☐ Другое (укажите): \_\_\_\_\_
- ☐ Местонахождение (укажите) -----> ☐ Только сельские районы  
☐ Только городские районы  
☐ Другое (укажите): \_\_\_\_\_
- ☐ Лицензированные/зарегистрированные единицы (Опишите требования лицензирования или регистрации): \_\_\_\_\_  
 \_\_\_\_\_
- ☐ Другие критерии (опишите подробно): \_\_\_\_\_  
 \_\_\_\_\_

**2. МЕТОДЫ УЧЕТА**

Если метод обзора для данного обследования одинаков для всех охваченных единиц, ответьте на вопросы только первого столбца. Если для подсистем единиц использовались разные методы, используйте отдельный столбец для каждой из подсистем. При необходимости, смотрите дополнительные столбцы на обороте.

**ВСЕ ЕДИНИЦЫ**или **Подсистема 1** (Опишите): \_\_\_\_\_**Подсистема 2** (Опишите): \_\_\_\_\_**а. Обследование проводилось:**

- ☐ По почте  
☐ Счетчиками на местах  
☐ По телефону  
☐ Прочее (укажите): \_\_\_\_\_

**а. Обследование проводилось:**

- ☐ По почте  
☐ Счетчиками на местах  
☐ По телефону  
☐ Прочее (укажите): \_\_\_\_\_

**б. Тип обследования:**

- ☐ Полный подсчет  
☐ Выборочное обследование  
 (ответьте ниже)

**Основа отбора:**

- ☐ Район  
☐ Список

**Источник(и) отбора:**

- ☐ Регистр  
☐ Перепись населения/  
 жилищного фонда  
☐ Специальные списки

**Процедура отбора:**

- ☐ Одноступенчатый  
☐ Многоступенчатый  
☐ Гнездовой

Критерии стратификации:

**б. Тип обследования:**

- ☐ Полный подсчет  
☐ Выборочное обследование  
 (ответьте ниже)

**Основа отбора:**

- ☐ Район  
☐ Список

**Источник(и) отбора:**

- ☐ Регистр  
☐ Перепись населения/  
 жилищного фонда  
☐ Специальные списки

**Процедура отбора:**

- ☐ Одноступенчатый  
☐ Многоступенчатый  
☐ Гнездовой

Критерии стратификации:



СТРАНА \_\_\_\_\_

Раздел С**ОПУБЛИКОВАННЫЕ ИСТОЧНИКИ СТАТИСТИЧЕСКИХ РЕЗУЛЬТАТОВ ОБСЛЕДОВАНИЙ,  
ПЕРЕЧИСЛЕННЫХ В РАЗДЕЛЕ А****ОБСЛЕДОВАНИЕ No. 1**  
(по списку в Разделе А)**НАЗВАНИЕ** \_\_\_\_\_

Название публикации \_\_\_\_\_

Государственное учреждение, осуществившее публикацию: \_\_\_\_\_

Для последнего наличного издания: \_\_\_\_\_

Охватываемый год (года) \_\_\_\_\_

Дата издания \_\_\_\_\_

Для периодических изданий указать периодичность выхода \_\_\_\_\_

**ОБСЛЕДОВАНИЕ No. 2**  
(по списку в Разделе А)**НАЗВАНИЕ** \_\_\_\_\_

Название публикации \_\_\_\_\_

Государственное учреждение, осуществившее публикацию: \_\_\_\_\_

Для последнего наличного издания: \_\_\_\_\_

Охватываемый год (года) \_\_\_\_\_

Дата издания \_\_\_\_\_

Для периодических изданий указать периодичность выхода \_\_\_\_\_

**ОБСЛЕДОВАНИЕ No. 3**  
(по списку в Разделе А)**НАЗВАНИЕ** \_\_\_\_\_

Название публикации \_\_\_\_\_

Государственное учреждение, осуществившее публикацию: \_\_\_\_\_

Для последнего наличного издания: \_\_\_\_\_

Охватываемый год (года) \_\_\_\_\_

Дата издания \_\_\_\_\_

Для периодических изданий указать периодичность выхода \_\_\_\_\_

**ОБСЛЕДОВАНИЕ No. 4**  
(по списку в Разделе А)**НАЗВАНИЕ** \_\_\_\_\_

Название публикации \_\_\_\_\_

Государственное учреждение, осуществившее публикацию: \_\_\_\_\_

Для последнего наличного издания: \_\_\_\_\_

Охватываемый год (года) \_\_\_\_\_

Дата издания \_\_\_\_\_

Для периодических изданий указать периодичность выхода \_\_\_\_\_

**ОБСЛЕДОВАНИЕ No. 5**  
(по списку в Разделе А)**НАЗВАНИЕ** \_\_\_\_\_

Название публикации \_\_\_\_\_

Государственное учреждение, осуществившее публикацию: \_\_\_\_\_

Для последнего наличного издания: \_\_\_\_\_

Охватываемый год (года) \_\_\_\_\_

Дата издания \_\_\_\_\_

Для периодических изданий указать периодичность выхода \_\_\_\_\_

СТРАНА \_\_\_\_\_

Раздел С (продолжение)**ОПУБЛИКОВАННЫЕ ИСТОЧНИКИ СТАТИСТИЧЕСКИХ РЕЗУЛЬТАТОВ ОБСЛЕДОВАНИЙ,  
ПЕРЕЧИСЛЕННЫХ В РАЗДЕЛЕ А**


---

**ОБСЛЕДОВАНИЕ No. \_\_\_\_\_ НАЗВАНИЕ \_\_\_\_\_**  
 (по списку в Разделе А)

 Название публикации \_\_\_\_\_  
 \_\_\_\_\_

Государственное учреждение, осуществившее публикацию: \_\_\_\_\_

Для последнего наличного издания: \_\_\_\_\_

Охватываемый год (года) \_\_\_\_\_ Дата издания \_\_\_\_\_

Для периодических изданий указать периодичность выхода \_\_\_\_\_

---

**ОБСЛЕДОВАНИЕ No. \_\_\_\_\_ НАЗВАНИЕ \_\_\_\_\_**  
 (по списку в Разделе А)

 Название публикации \_\_\_\_\_  
 \_\_\_\_\_

Государственное учреждение, осуществившее публикацию: \_\_\_\_\_

Для последнего наличного издания: \_\_\_\_\_

Охватываемый год (года) \_\_\_\_\_ Дата издания \_\_\_\_\_

Для периодических изданий указать периодичность выхода \_\_\_\_\_

---

**ОБСЛЕДОВАНИЕ No. \_\_\_\_\_ НАЗВАНИЕ \_\_\_\_\_**  
 (по списку в Разделе А)

 Название публикации \_\_\_\_\_  
 \_\_\_\_\_

Государственное учреждение, осуществившее публикацию: \_\_\_\_\_

Для последнего наличного издания: \_\_\_\_\_

Охватываемый год (года) \_\_\_\_\_ Дата издания \_\_\_\_\_

Для периодических изданий указать периодичность выхода \_\_\_\_\_

---

**ОБСЛЕДОВАНИЕ No. \_\_\_\_\_ НАЗВАНИЕ \_\_\_\_\_**  
 (по списку в Разделе А)

 Название публикации \_\_\_\_\_  
 \_\_\_\_\_

Государственное учреждение, осуществившее публикацию: \_\_\_\_\_

Для последнего наличного издания: \_\_\_\_\_

Охватываемый год (года) \_\_\_\_\_ Дата издания \_\_\_\_\_

Для периодических изданий указать периодичность выхода \_\_\_\_\_

---

**ОБСЛЕДОВАНИЕ No. \_\_\_\_\_ НАЗВАНИЕ \_\_\_\_\_**  
 (по списку в Разделе А)

 Название публикации \_\_\_\_\_  
 \_\_\_\_\_

Государственное учреждение, осуществившее публикацию: \_\_\_\_\_

Для последнего наличного издания: \_\_\_\_\_

Охватываемый год (года) \_\_\_\_\_ Дата издания \_\_\_\_\_

Для периодических изданий указать периодичность выхода \_\_\_\_\_





---

### كيفية الحصول على منشورات الأمم المتحدة

يمكن الحصول على منشورات الأمم المتحدة من المكتبات بدور التوزيع في جميع أنحاء العالم . استعلم عنها من المكتبة التي تتعامل معها أو اكتب إلى : الأمم المتحدة . قسم البيع في نيويورك أو في جنيف .

#### 如何购取联合国出版物

联合国出版物在世界各地的书店和经售处均有发售。请向书店询问或写信到纽约或日内瓦的联合国销售组。

#### HOW TO OBTAIN UNITED NATIONS PUBLICATIONS

United Nations publications may be obtained from bookstores and distributors throughout the world. Consult your bookstore or write to: United Nations, Sales Section, New York or Geneva.

#### COMMENT SE PROCURER LES PUBLICATIONS DES NATIONS UNIES

Les publications des Nations Unies sont en vente dans les librairies et les agences dépositaires du monde entier. Informez-vous auprès de votre libraire ou adressez-vous à : Nations Unies, Section des ventes, New York ou Genève.

#### КАК ПОЛУЧИТЬ ИЗДАНИЯ ОРГАНИЗАЦИИ ОБЪЕДИНЕННЫХ НАЦИЙ

Издания Организации Объединенных Наций можно купить в книжных магазинах и агентствах во всех районах мира. Наводите справки об изданиях в вашем книжном магазине или пишите по адресу: Организация Объединенных Наций, Секция по продаже изданий, Нью-Йорк или Женева.

#### COMO CONSEGUIR PUBLICACIONES DE LAS NACIONES UNIDAS

Las publicaciones de las Naciones Unidas están en venta en librerías y casas distribuidoras en todas partes del mundo. Consulte a su librero o dirijase a: Naciones Unidas, Sección de Ventas, Nueva York o Ginebra.

---