

النظم الإحصائية المتكاملة: جمع البيانات ومعالجتها ونشرها
للإحصاءات المتكاملة

نهج الاحصاءات المتكاملة

المؤتمر العربي

جدول الأعمال التحويلي للإحصاءات الرسمية

05-07 أبريل، أنقرة تركيا

التحديات

- التطورات التكنولوجية السريعة
- زيادة حادة في معدل توافر البيانات
- زيادة الطلب على المزيد من (وأسرع) المعلومات
- خفض الميزانيات وتحسين كفاءة التكاليف
- مطالب لتقليل عبء الرد

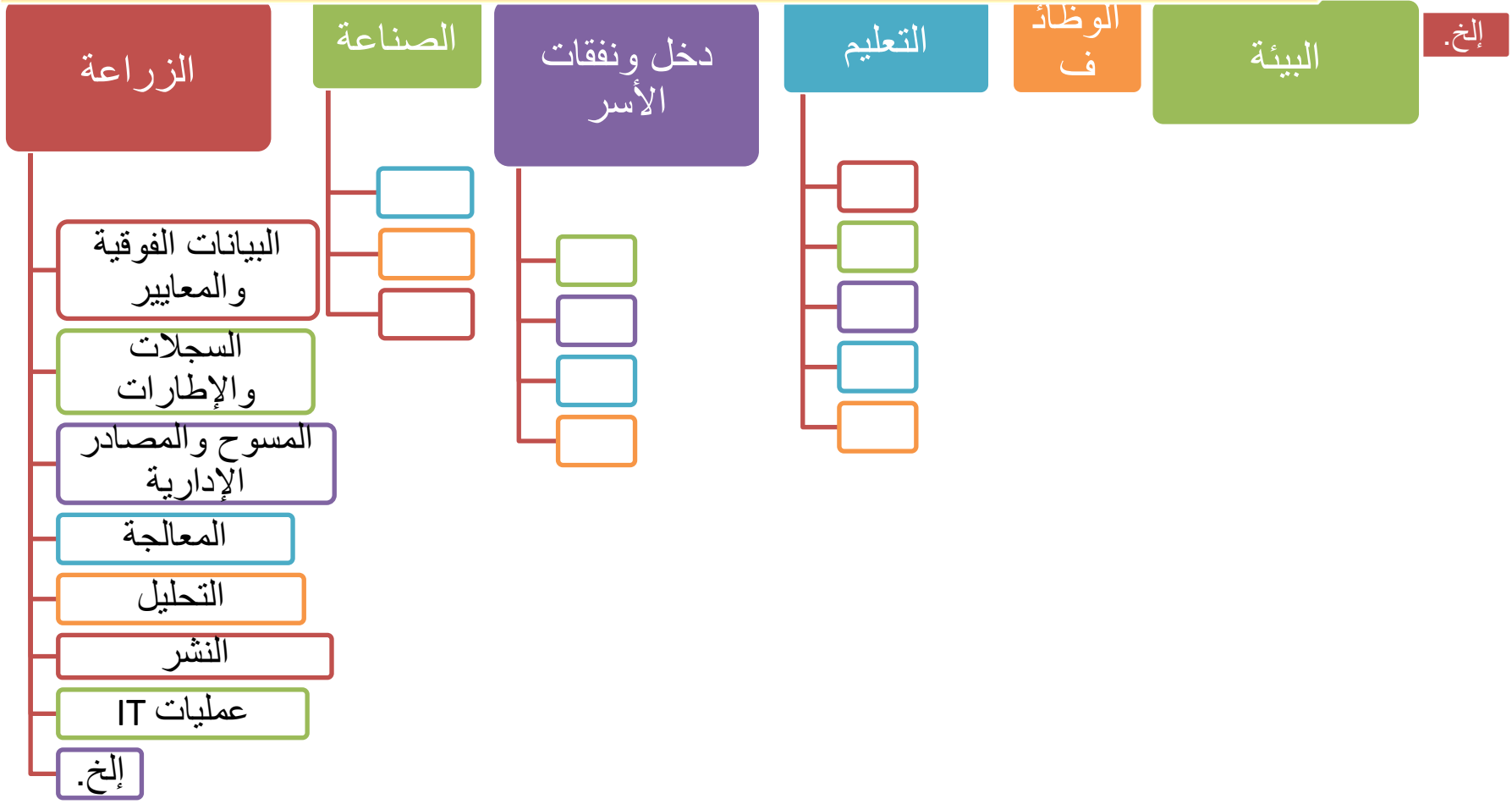
الإستجابة للتحديات

- من خلال برامج التحديث للإحصاءات المتكاملة.
- تتميز بما يلي:
 - ✓ التخصصات الفنية والإدارية للموظفين
 - ✓ تحديث البيئة-تكنولوجيا المعلومات
 - ✓ مواءمة/مركزية عمليات الإنتاج الإحصائي - GSBPM
 - ✓ اعادة تموضع البيئة القانونية والتنظيمية للمنظمات الإحصائية.
- وكالمعتاد، العمل لن يكون كافيا.

النهج التقليدي

المجالات الإحصائية

الإحصاءات الاقتصادية والبيئة والاجتماعية



نهج جديد

برنامج الإحصاءات المتكاملة

برنامج إحصاءات الأعمال والتجارة
الدولية المتكاملة (IBIS)

برنامج إحصاءات الأسر والإحصاءات
الاجتماعية المتكاملة (IHSP)

الأبعاد
الإقتصادية

الأبعاد
البيئية

الأبعاد
الإجتماعية

الأبعاد
الإقتصادية

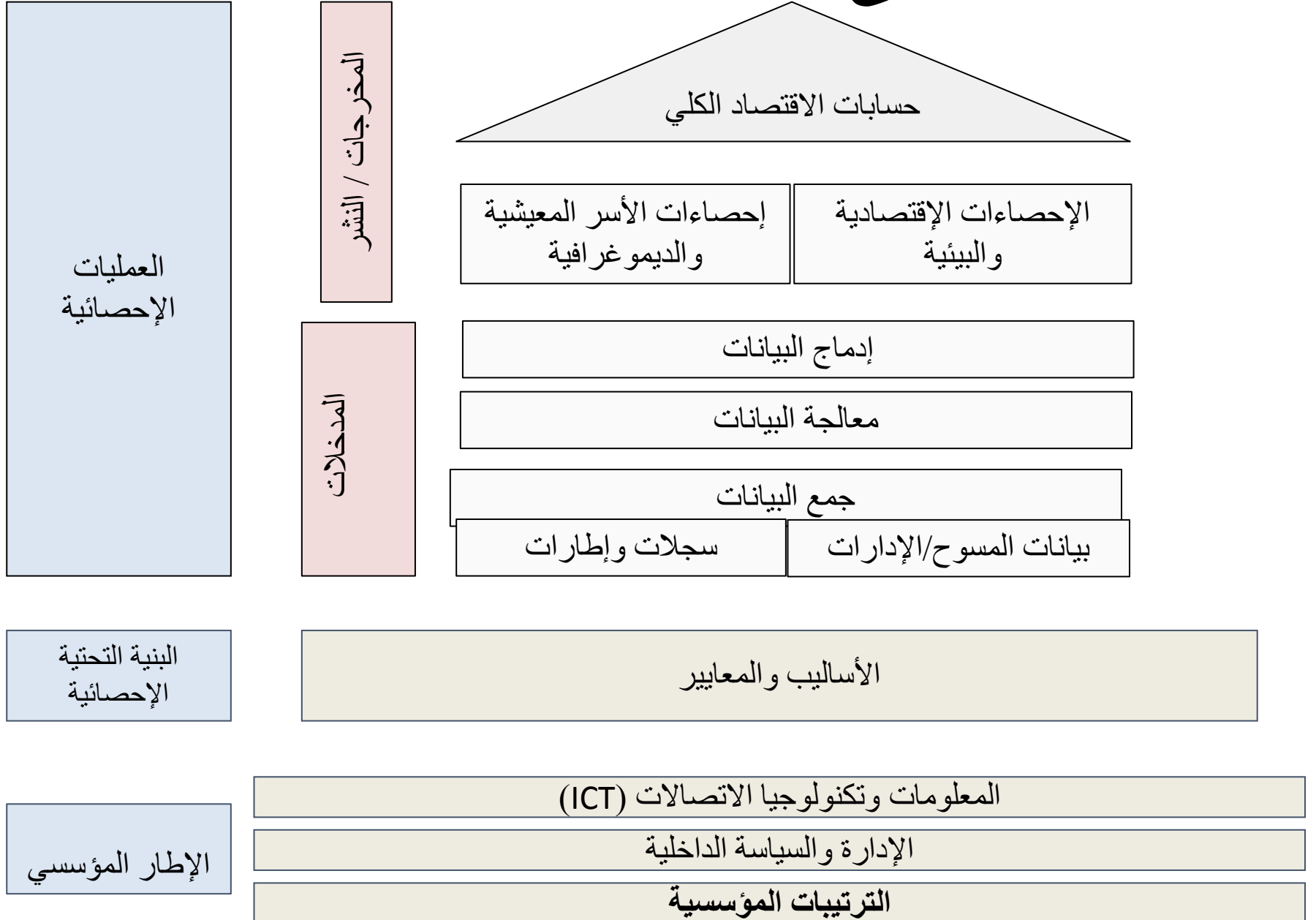
الأبعاد
البيئية

الأبعاد
الإجتماعية

برنامج الإحصاءات المتكاملة

- عملية الإنتاج الإحصائي المستجيبة للبيانات الفوقية
- كتيب البيانات الفوقية للمتغيرات
- مستودع المسوح
- المبادئ التوجيهية
- ✓ تصميم المسح على أساس السجل المستند على GSBPM
- ✓ تجميع المصادر المتعددة والأوضاع المتعددة
- ✓ الربط بين البيانات الدقيقة
- ✓ النشر والتصوير
- برنامج (فهرسة البيانات الدقيقة ومراقبة الإفشاء)

نهج الإحصاءات المتكاملة



فوائد النظم المتكاملة

- يحكم العمل الإحصائي وهندسة المعلومات عملية الإنتاج الإحصائي المشتركة والخدمات الإحصائية المركزية على مر الزمن وعبر الدول.
- الخدمات المركزية للشركات تسمح للمهنية الإحصائية وإدارة وتنسيق المشاريع.
- تلبية المطالب السياسية: تغطية الإحصاءات التجارية والمنزلية وإحصاءات العمل والإحصاءات على المدى القصير والحسابات القومية والإحصاءات الدولية.
- فعالية التكلفة.
- تحسين الجودة: مخرجات منسقة؛ الحد من العامل البشري؛ تحسين إمكانية الاستنساخ.
- التقليل من عبء الردود على المشاركين من الأعمال التجارية والأسر المعيشية.
- عرض التعاون في تطوير وتطبيق أساليب وأدوات تكنولوجيا المعلومات المشتركة.
- منصة قوية ومرنة ومستقرة لمواجهة التطورات الجديدة.

الكلفة/الإستثمار

- الخبرة (المتخصصين في الموضوع المعني ومديري المشاريع والمنهجين والمتخصصين في تكنولوجيا المعلومات)
- التدريب (جديد) العاملين تحت التغيير/ إدارة المشاريع وأساليب الإدماج وإدارة العملية
- IT-البيئة باستخدام وحدات ومنصات نشر مستندة على المعايير
- اعادة الهيكلة

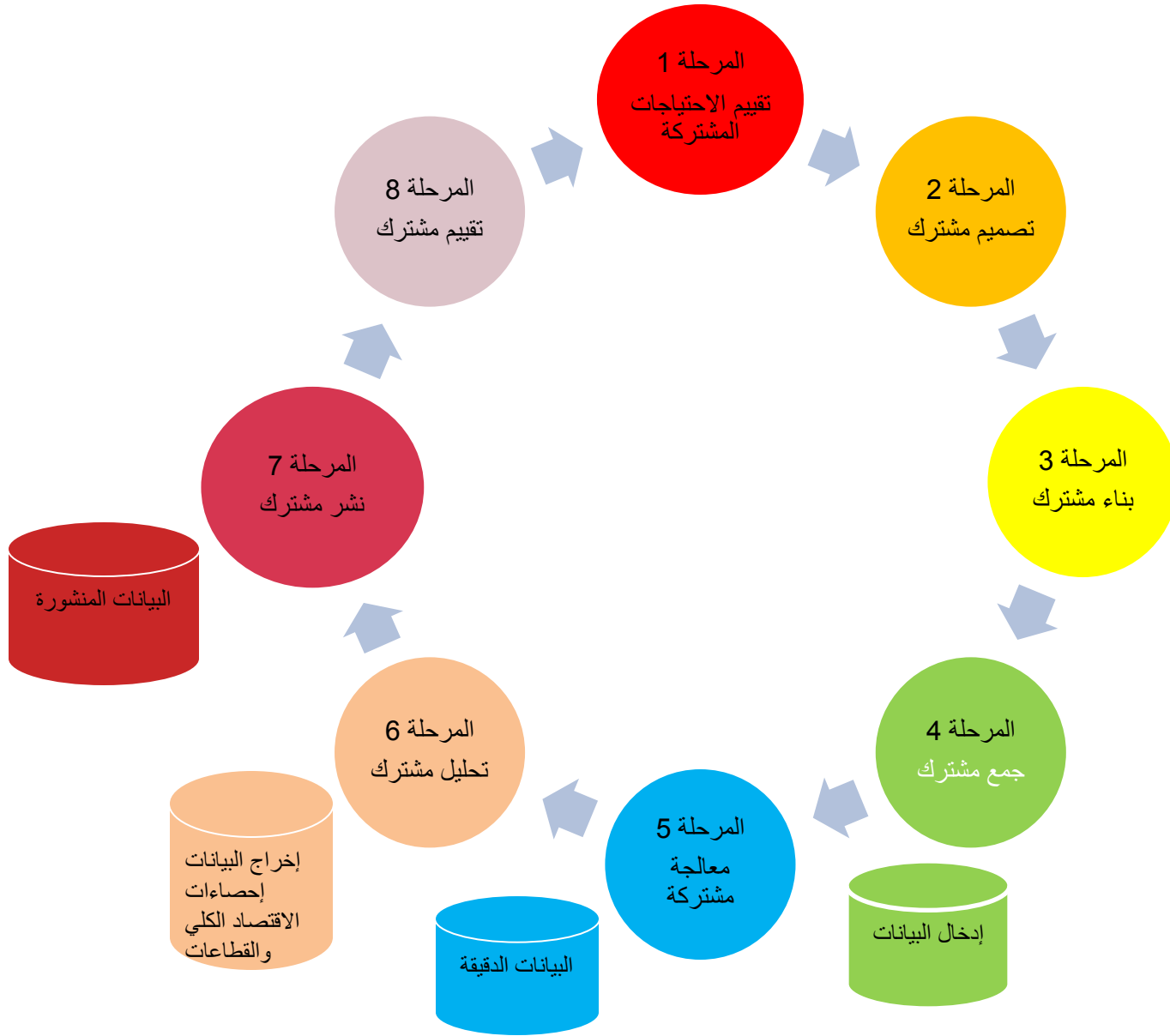
المبادئ التنظيمية العامة

1. استخدام الشركات التجارية وهندسة المعلومات - الطباعة الزرقاء لعملية التنمية
2. اعتماد التفويضات القانونية على أساس المبادئ الأساسية للإحصاءات الرسمية
3. المعايير والبيانات الوصفية السائدة
4. الاستخدام الأمثل للبيانات الإدارية
5. تعظيم الاستخدام المتعدد للبيانات

المبادئ التنظيمية العامة (2)

6. أفضل تحرير وإسناد
7. تطوير تطبيقات وحدات تكنولوجيا المعلومات في المجالات الإحصائية
8. بدء الابتكار والتحديث المنهجي
9. تأسيس ثقافة الجودة
10. إدارة التطوير والتغيير
11. ملف المشاريع وإدارة الملفات
12. التخطيط وتحديد الأولويات
13. المركزية وسلسلة الإدارة

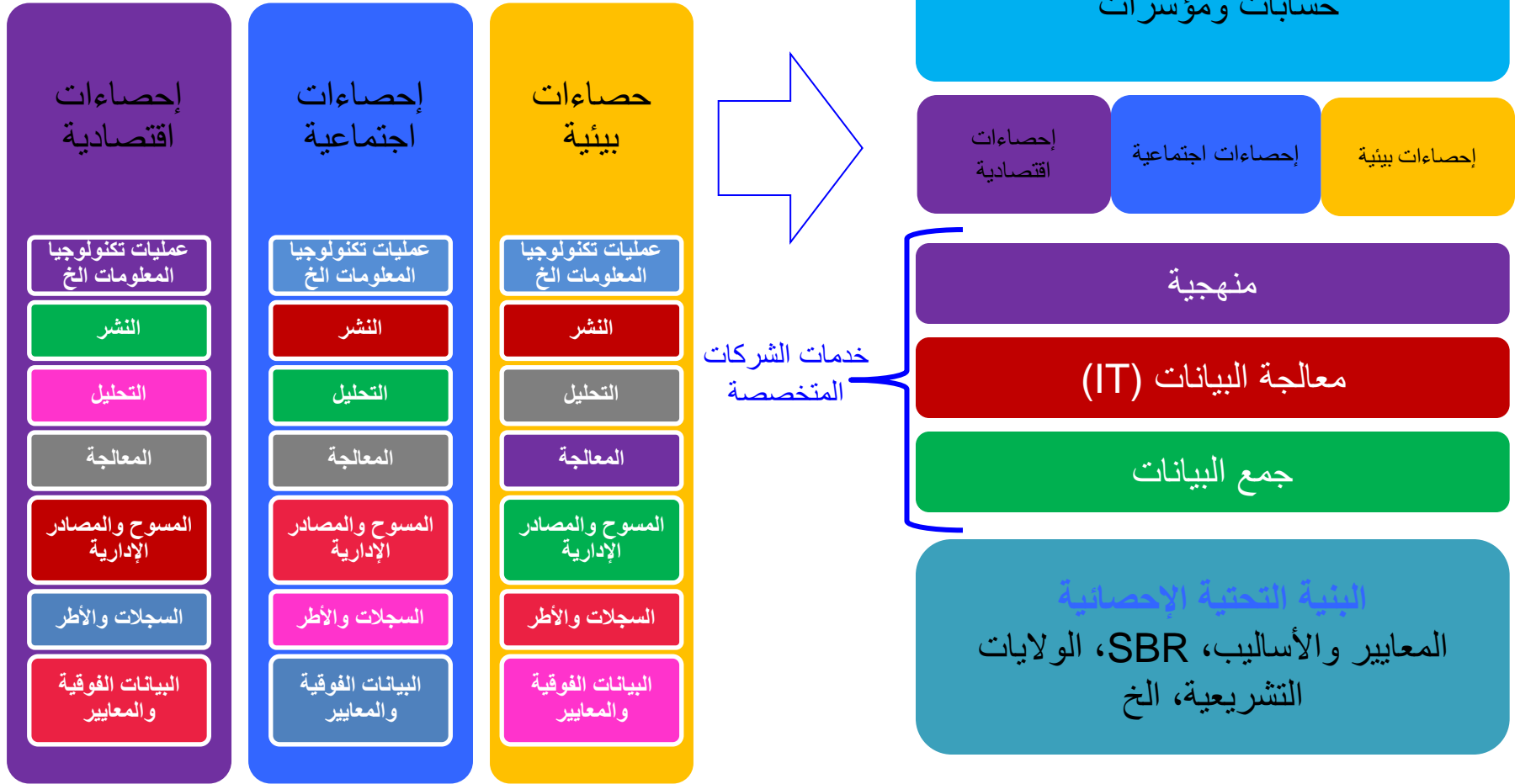
مجموع دورة إنتاج الإحصاءات الرسمية (GSBPM)



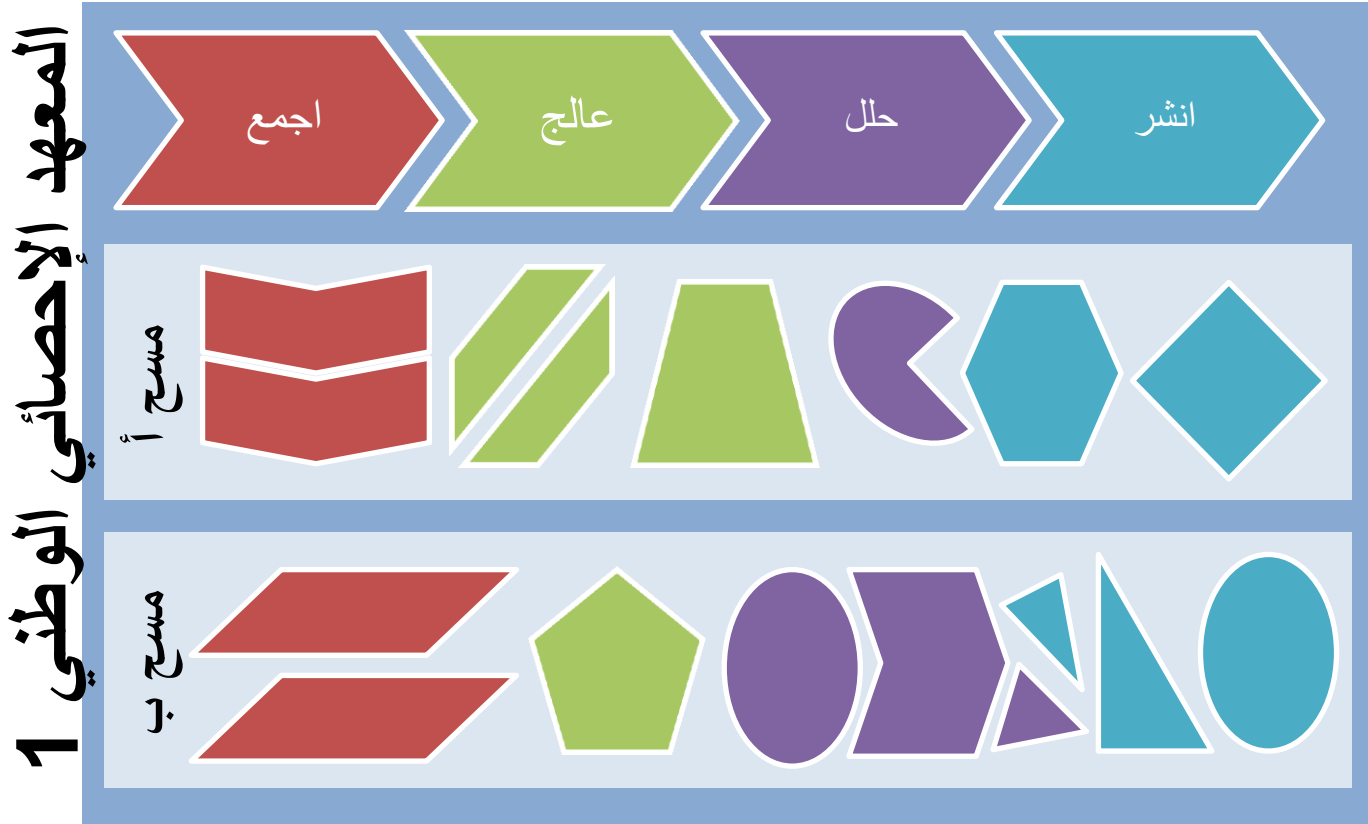
خدمات الشركات



هندسة الإحصاءات الرسمية



المشكلة التي نحاول حلها



أنتجت المنظمات الإحصائية تاريخيا العمليات التجارية المتخصصة
وأنظمة تكنولوجيا المعلومات

كيف يمكن للهندسة أن تساعد؟

- العديد من المنظمات الإحصائية هي في طور التحديث والتحول باستخدام هندسة المؤسسة
- هندسة المؤسسة تبين احتياجات العمل وأين تريد المنظمة أن تكون، ثم تحاذي الجهود وفقا لذلك
- يمكن أن تساعد على إزالة الصوامع وتحسين التعاون عبر المؤسسة

هندسة المؤسسة تساعدك للوصول إلى هذا

المعهد الإحصائي الوطني 1

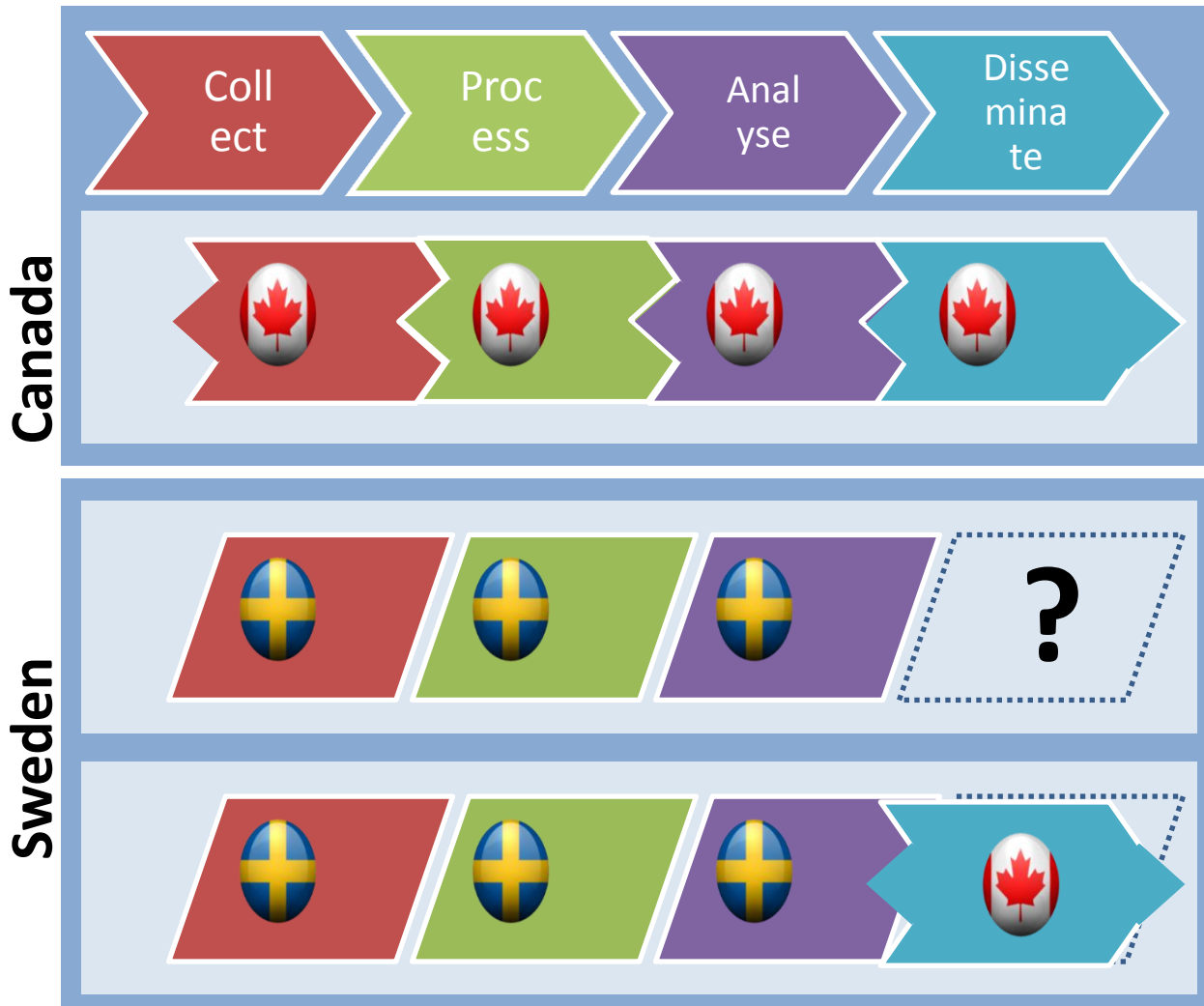


... ولكن إذا عملت كل منظمة
إحصائية لوحدها ...

...سنحصل على هذا....



This makes it hard to share and reuse!



... ولكن إذا عملت المنظمات
الإحصائية معا؟

وهذا يجعل من الاسهل التبادل وإعادة الإستخدام!

