

# NY LAG! LÄGENHETSREGISTRET DITT ANSVAR SOM FASTIGHETSÄGARE

## FLERBOSTADSHUS



### Varför ska Sverige ha ett lägenhetsregister?

Riksdagen har beslutat att uppgifter om alla Sveriges bostäder ska föras in i ett lägenhetsregister. Med registret blir det enklare och billigare att ta fram hushålls- och bostadsstatistik. Statistiken används bland annat i forskning och i planeringen av vårt samhälle, t.ex. vid bostadsbyggande.

Lantmäteriet är den myndighet som samlar in uppgifterna till lägenhetsregistret.

**År 2008 – 2010** Lantmäteriet samlar in uppgifter till lägenhetsregistret.

**År 2010 – 2011** Skatteverket folkbokför befolkningen på bostadslägenhet i stället för, som i dag, på fastighet.

**År 2012** Statistiska centralbyrån tar med hjälp av lägenhetsregistret och folkbokföringsregistret fram hushålls- och bostadsstatistik.

När lägenhetsregistret är upprättat hålls det aktuellt av kommunen. Fastighetsägare ska efter upprättandet på eget initiativ vända sig till kommunen för att lämna sådana uppgifter som föranleder ändringar eller kompletteringar i registret.

### Vilka uppgifter ska finnas i lägenhetsregistret?

För flerbostadshus ska registret för varje bostadslägenhet innehålla uppgifter om antal rum, kökstyp, bostadsarea, lägenhetskategori och i de flesta fall lägenhetsnummer. Därtill kommer adressuppgifter och vissa uppgifter om byggnaden och fastigheten.

För småhus kommer endast uppgiften om bostadsarea att finnas i registret, förutom adressuppgifter och vissa uppgifter om byggnaden och fastigheten. Om det finns flera bostadslägenheter i huset med samma adress ska lägenheterna dessutom ha nummer.

### Vilka skyldigheter har du som fastighetsägare?

- Du som äger en fastighet med en eller flera bostäder och som får en begäran att lämna uppgifter är, enligt lagen (2006:378) om lägenhetsregister, skyldig att lämna de uppgifter som behövs för att upprätta lägenhetsregistret. Om en fastighet ägs gemensamt av flera delägare skickar Lantmäteriet begäran om uppgifter endast till en av dessa.

- Med fastighetsägare avses i lagen även tomt-rättshavare och ägare av byggnad på annans fastighet (så kallad ofri grund).

- När du får en underrättelse från Lantmäteriet om beslutade lägenhetsnummer, är du som fastighetsägare skyldig att inom en månad informera de boende om numren. Det räcker att dela ut ett enkelt informationsblad i brevlådorna. Du ska dessutom inom tre månader anslå numren på en väl synlig plats i byggnaden.

### Hur får jag veta mer?

På [www.lagenhetsregistret.se](http://www.lagenhetsregistret.se) finns det du behöver veta för att kunna lämna dina lägenhetsuppgifter.

Om du har frågor är du välkommen att skicka dem med e-post på adressen [support@lagenhetsregistret.se](mailto:support@lagenhetsregistret.se).

Om du behöver tala med en handläggare kan du ringa lägenhetsregistrets support på telefon 020-24 00 55.

### Behandling av personuppgifter

I arbetet med att upprätta lägenhetsregistret behandlar Lantmäteriet personuppgifter automatiskt.

Behandlingen sker i första hand med stöd av bestämmelserna i lagen (2006:378) om lägenhetsregister och personuppgiftslagen (1998:204).

### Bevarande

Under upprättandet av lägenhetsregistret behöver Lantmäteriet kunna behandla andra uppgifter än de som sedan kommer att finnas i registret. Myndigheten behöver till exempel kunna behandla uppgifter om fastighetsägare för att kunna samla in lägenhetsuppgifter från dem. Sådana direkta personuppgifter ska dock inte ingå i registret utan tas bort så fort de inte längre behövs.

### Rätt till information

Du har rätt att få veta vilka uppgifter om dig som Lantmäteriet behandlar. Sådan information kan du få genom ett registerutdrag enligt 26 § personuppgiftslagen. För att få ett sådant utdrag måste du skicka in en skriftlig ansökan som du själv skrivit under. Vi godtar inte ansökan via e-post.

### Rätt till rättelse

Du har rätt att få felaktiga eller missvisande uppgifter rättade. Begäran om rättelse ska skickas till personuppgiftsansvarig.

### Personuppgiftsansvarig

Lantmäteriet är personuppgiftsansvarig för lägenhetsregistret och har följande adress:

Lantmäteriet  
Personuppgiftsansvarig  
801 82 Gävle

LANTMÄTERIET

Lantmäteriet  
Lägenhetsregistret  
801 82 Gävle

- Dessa uppgifter ska du lämna in
- Så lämnar du uppgifterna på Internet
- Fakta om lägenhetsregistret

LANTMÄTERIET

Enligt en ny lag ska uppgifter om alla Sveriges bostäder samlas i ett lägenhetsregister. Lantmäteriet är den myndighet som samlar in uppgifterna, i huvudsak från ägare av flerbostadshus.

I den här foldern får du veta vilka uppgifter du ska lämna till Lantmäteriet och hur du gör för att lämna dem.

## 1 Numrera lägenheterna\*

Om det finns fler än en bostad med samma adress i ett hus så ska varje bostad ges ett lägenhetsnummer enligt lägenhetsregistrets standard, se instruktion till höger.

## 2 Sammanställ dina uppgifter

För bostäder i flerbostadshus ska du som fastighetsägare lämna in följande uppgifter till Lantmäteriet:

- **Lägenhetsnummer** – om det finns fler än en bostadslägenhet med samma adress
- **Bostadsarea**
- **Antal rum**
- **Kökstyp**
- **Lägenhetskategori**

Lägenhetskategorin anger om bostaden är en vanlig bostad eller en specialbostad.

Det finns tre typer av specialbostäder: bostad för äldre eller funktionshindrade, studentbostad samt övrig specialbostad. Bostäderna förmedlas vanligtvis via kommunerna eller studentorganisationerna. Om det finns endast ett fåtal specialbostäder i ett hus med övervägande del vanliga bostäder ska de specialbostäderna anges som vanliga bostäder.

### \* Vanliga frågor om lägenhetsnumrering

#### Vi har egna lägenhetsnummer – måste vi göra en ny numrering enligt lägenhetsregistrets standard?

Ja, enligt lagen om lägenhetsregister ska numren i lägenhetsregistret utformas på samma sätt. Det går dock bra att behålla era tidigare lägenhetsnummer för internt bruk.

#### Mitt hus har flera ingångar, men bara en adress – hur ska jag numrera lägenheterna?

Om huset har flera ingångar som leder till skilda trapphus så måste varje entré ha en egen adress för att du ska kunna numrera lägenheterna. Ta kontakt med kommunen eller lägenhetsregistrets support för att reda ut om det behövs fler adresser.

## 3 Lämna uppgifterna på Internet\*\*

Lämna dina uppgifter snabbt och enkelt på [www.lagenhetsregistret.se](http://www.lagenhetsregistret.se).

1. Gå in på [www.lagenhetsregistret.se](http://www.lagenhetsregistret.se) och läs instruktionerna.
2. Logga in och lämna dina uppgifter. Använd dina personliga inloggningsuppgifter som finns i brevet från Lantmäteriet.
3. Klart!

\*\* För dig som inte har tillgång till Internet finns möjlighet att lämna uppgifterna på pappersblankett. Om du inte fått någon blankett är du välkommen att beställa på telefon 020-24 00 55.

### Informera de boende om nya lägenhetsnummer

När Lantmäteriet beslutat om vilka lägenhetsnummer som ska gälla får du en underrättelse om det. Du är då som fastighetsägare skyldig att inom en månad skriftligen informera de boende om lägenhetsnumren samt inom tre månader anslå lägenhetsnumren på en väl synlig plats i byggnaden.

#### Får jag veta när mina inlämnade lägenhetsnummer är färdigbehandlade av Lantmäteriet?

Ja, Lantmäteriet skickar ut en underrättelse om beslutade lägenhetsnummer.

#### Måste jag informera de boende om nya lägenhetsnummer?

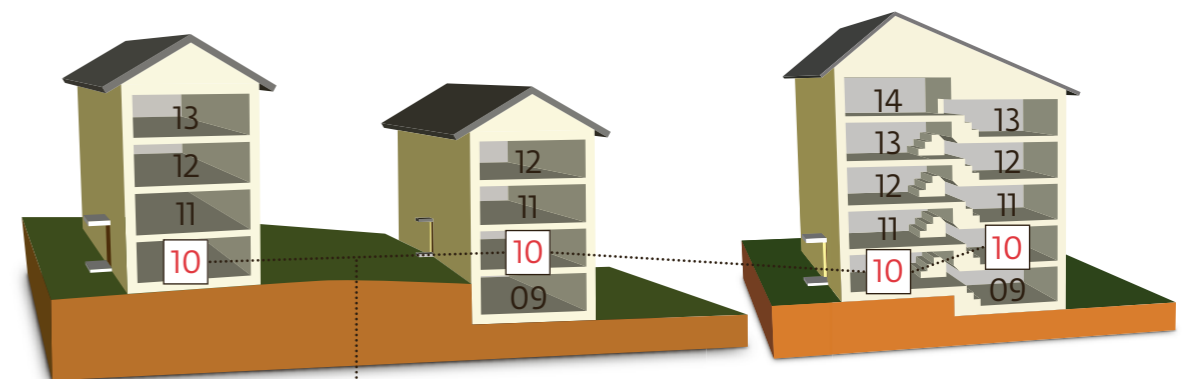
Ja, du måste informera de boende om de nya lägenhetsnumren inom en månad efter det att du fått Lantmäteriets beslut.

#### Måste jag anslå lägenhetsnumren i byggnaden?

Ja, när du fått Lantmäteriets beslut är du skyldig att inom tre månader anslå lägenhetsnumren på en väl synlig plats i byggnaden. Det kan t.ex. vara på befintliga namntavlor, postboxar eller på lägenhetsdörrar.

## Lägenhetsnumrering INSTRUKTION TILL PUNKT 1

Gå in på [www.lagenhetsregistret.se](http://www.lagenhetsregistret.se) för fler exempel

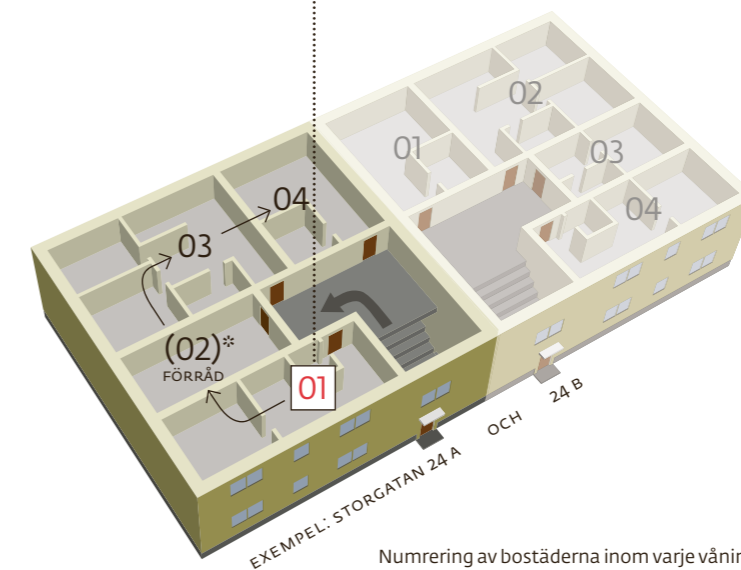


Våningsplan numreras med utgångspunkt från det våningsplan som är entréplan. Entréplanet sätts till 10. Våningar ovanför entréplan numreras uppåt med 11, 12 och så vidare.

Om det finns våningsplan med bostäder under entréplanet börjar numreringen av våningsplan där med 09 direkt under entréplanet och fortsätter nedåt med 08, 07 och så vidare. Det gäller även halvplan.

1 0 0 1

Lägenhetsnumret ska bestå av fyra siffror. De två första siffrorna anger våningsplan och de två sista siffrorna bostadens läge inom våningsplanet.



Numrering av bostäderna inom varje våningsplan börjar med 01 för den bostad som ligger till vänster om trappan när man kommer till våningsplanet nerifrån. Numreringen fortsätter sedan medsols.

\* För lokaler och andra utrymmen som kan byggas om till bostäder hoppar man över det lägenhetsnummer i ordningen som utrymmet skulle få och lämnar på så sätt en lucka i numreringen. Numret kommer inte att användas så länge utrymmet är något annat än en bostad.