

1,601

NY LAG!
LÄGENHETSREGISTRET
DITT ANSVAR SOM FASTIGHETSÄGARE

- Skyldighet att lämna uppgifter
- Dessa uppgifter ska du lämna
- Lägenhetsnumrering – så gör du

Dags att lämna uppgifter – snart är det din tur!

Enligt en ny lag ska uppgifter om Sveriges bostäder samlas i ett lägenhetsregister. Lantmäteriet är den myndighet som samlar in uppgifterna till lägenhetsregistret.

Du som äger flerbostadshus är skyldig att lämna in uppgifter om bostäderna till Lantmäteriet.

Lantmäteriet kommer om 4–6 månader att kontakta dig med en begäran om uppgifter och ett datum då uppgifterna senast ska vara lämnade.

Du kan redan nu vidta några åtgärder som hjälper dig att hinna lämna uppgifterna i tid.

- Ge varje bostad ett lägenhetsnummer enligt lägenhetsregistrets standard (se nästa sida).
- Se över adresserna. Om ett hus har flera bostäder med olika entréer så ska varje entré ha en egen adress. Om så inte är fallet, kontakta kommunen, som beslutar om nya adresser. För att lantmäteriet ska kunna ta emot lägenhetsuppgifterna måste det finnas adress till varje entré med bostäder.

De här uppgifterna ska du lämna in

För bostäder i flerbostadshus ska du som fastighetsägare lämna in följande uppgifter till Lantmäteriet:

- förslag till lägenhetsnummer
- bostadsarea
- antal rum
- kökstyp
- lägenhetskategori

Anger om bostaden är en ordinär bostad eller specialbostad. En specialbostad kan exempelvis vara en studentbostad eller en bostad avsedd för äldre eller funktionshindrade.

Numrera lägenheterna innan du lämnar in uppgifterna

Om det finns fler än en bostad med samma adress i ett hus så ska varje bostad ges ett lägenhetsnummer enligt lägenhetsregistrets standard.

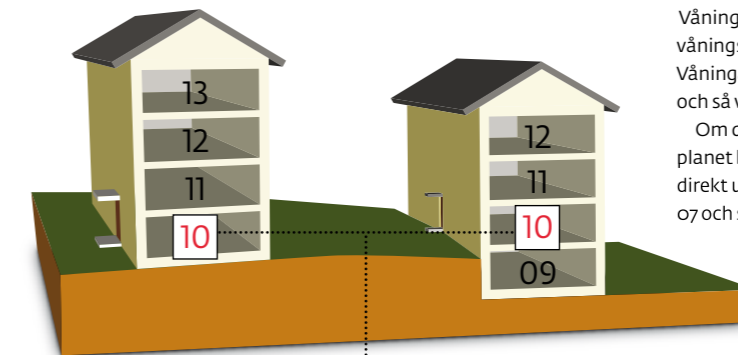
Numret ska bestå av fyra siffror. De två första siffrorna anger vilket våningsplan bostaden ligger på och de två sista siffrorna anger bostadens läge inom våningsplanet.

Informera de boende om nya lägenhetsnummer

Lägenhetsnumren lämnas in som ett förslag till Lantmäteriet, tillsammans med övriga lägenhetsuppgifter. När Lantmäteriet beslutat om lägenhetsnumren får du en underrättelse om det. Du är då som fastighetsägare skyldig att

- inom en månad skriftligen informera de boende om lägenhetsnumren,
- inom tre månader anslå lägenhetsnumren på en väl synlig plats i byggnaden.

Lägenhetsnumrering

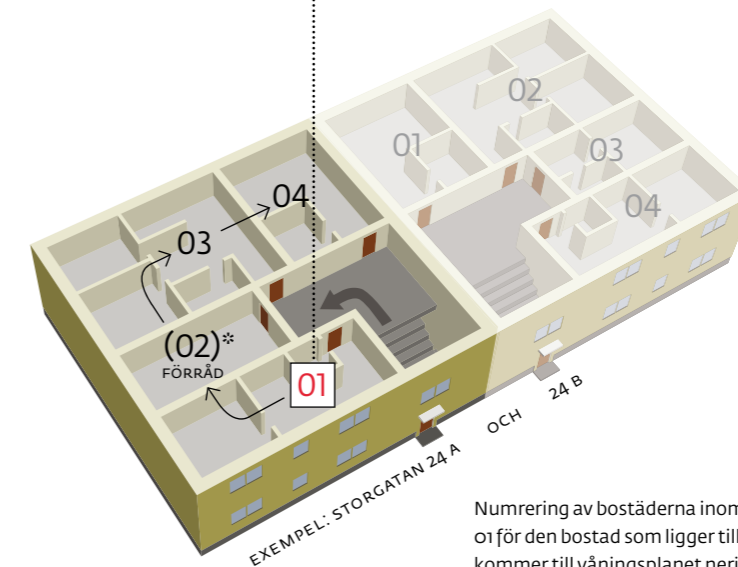


Våningsplan numreras med utgångspunkt från det våningsplan som är entréplan. Entréplanet sätts till 10. Våningar ovanför entréplan numreras uppåt med 11, 12 och så vidare.

Om det finns våningsplan med bostäder under entréplanet börjar numreringen av våningsplan där med 09 direkt under entréplanet och fortsätter nedåt med 08, 07 och så vidare.

1 0 0 1

Lägenhetsnumret ska bestå av fyra siffror. De två första siffrorna anger våningsplan och de två sista siffrorna bostadens läge inom våningsplanet.



Numrering av bostäderna inom varje våningsplan börjar med 01 för den bostad som ligger till vänster om trappan när man kommer till våningsplanet nerifrån. Numreringen fortsätter sedan medsols.

* För lokaler och andra utrymmen som kan byggas om till bostäder hoppar man över det lägenhetsnummer i ordningen som utrymmet skulle få och lämnar på så sätt en lucka i numreringen. Numret kommer inte att användas så länge utrymmet är något annat än en bostad.

Numrera rätt!

På lägenhetsregistrets webbplats finns utförliga instruktioner som visar hur lägenhetsnumreringen ska gå till.

www.lagenhetsregistret.se

Lantmäteriet kontaktar dig när det är dags!

När det är din tur att lämna uppgifter till lägenhetsregistret kommer Lantmäteriet att kontakta dig med en begäran om uppgifter och ett datum då uppgifterna senast ska lämnas. Du får då också informationsmaterial som närmare beskriver hur du ska gå tillväga.

Om det finns flera ägare till en fastighet skickas begäran om uppgifter bara till en av dem.

Uppgifterna samlas in kommunvis. Om du har fastigheter i olika kommuner kommer Lantmäteriet att begära in uppgifter för de fastigheterna när de blir aktuella för insamling.

Lämna uppgifterna snabbt och enkelt på lägenhetsregistrets webbplats

I brevet som du kommer att få från Lantmäteriet om några månader finns dina personliga inloggningsuppgifter till lägenhetsregistrets webbplats. Du kan välja mellan att fylla i uppgifterna direkt i ett webbformulär eller att via nätet föra över en datafil. Information om hur datafilen ska vara utformad finns på www.lagenhetsregistret.se.

För dig som inte har tillgång till Internet kommer det att finnas möjlighet att beställa pappersblanketter.

Frågor

På lägenhetsregistrets webbplats finns mer information om hur du lämnar dina uppgifter och om hur lägenhetsnumreringen ska gå till.

Du är även välkommen att kontakta lägenhetsregistrets supportavdelning om du har frågor kring insamlingen av uppgifter till lägenhetsregistret.

WEBBPLATS

www.lagenhetsregistret.se

SUPPORT

TELEFON 020-24 00 55

E-POST support@lagenhetsregistret.se

Varför ska Sverige ha ett lägenhetsregister?

Riksdagen har beslutat att alla Sveriges bostäder ska föras in i ett lägenhetsregister. Med registret blir det enklare och billigare att ta fram hushålls- och bostadsstatistik. Statistiken används bland annat i planeringen av vårt samhälle, t.ex. vid bostadsbyggande.

Lagen (2006:378) om lägenhetsregister trädde i kraft den 1 juli 2006.

TIDPLAN

2008 – 2010 Lantmäteriet samlar in uppgifter och upprättar lägenhetsregistret.

2010 – 2011 Skatteverket folkbokför befolkningen på bostadslägenhet i stället för, som i dag, på fastighet.

2012 Statistiska centralbyrån tar med hjälp av lägenhetsregistret och folkbokföringsregistret fram hushålls- och bostadsstatistik.

Mer information om lägenhetsregistret och om insamlingen av uppgifter hittar du på lägenhetsregistrets webbplats:

www.lagenhetsregistret.se

LANTMÄTERIET



Lantmäteriet
Lägenhetsregistret
801 82 Gävle