

Предлагаемые вопросы о международной миграции (на основе опыта стран)

Директивная записка¹

**для использования в переписях населения и обследованиях домашних хозяйств
Март 2021 года**

ВВЕДЕНИЕ

Повестка дня в области устойчивого развития на период до 2030 года² нацелена на то, чтобы «никто не был забыт». Для мониторинга прогресса в достижении целей в области устойчивого развития (ЦУР) применительно к уязвимым группам населения, включая международных мигрантов, в ЦУР 17.18 содержится призыв к дезагрегированию данных, в том числе по миграционному статусу³.

В Глобальном договоре о безопасной, упорядоченной и легальной миграции⁴ содержится призыв к государствам-членам совершенствовать данные о международной миграции посредством совершенствования процессов сбора, анализа и распространения точных, достоверных и сопоставимых данных в разбивке по полу, возрасту, миграционному статусу и другим параметрам. В Глобальном договоре также содержится призыв включать в национальные переписи населения вопросы, касающиеся миграции (цель 1, действие g), «например о стране рождения, стране рождения родителей, стране гражданства, стране проживания за пять лет до проведения переписи, дате последнего прибытия и причине миграции».

В целях удовлетворения потребности в точных данных о миграции в данной записке представлены рекомендации по повышению качества и сопоставимости статистических данных о международной миграции, собранных в ходе национальных переписей населения и обследований домашних хозяйств. Эта записка была подготовлена на основе всестороннего обзора национальных вопросников⁵ к циклу переписей населения и жилого фонда 2010 года. Хотя эта директивная записка в основном опирается на опыт проведения национальных переписей населения, ее значительная часть применима и к обследованиям домашних хозяйств.

Данная записка, являясь результатом работы Группы экспертов Организации Объединенных Наций по статистике миграции, была рассмотрена экспертами в рамках Группы.

Вопросы о международной миграции

В данной записке рассматриваются следующие вопросы:

- A. *Страна рождения*, выявление населения, родившегося за рубежом;
- B. *Страна гражданства*, выявление иностранных граждан;

¹ Подготовлено Статистическим отделом Департамента по экономическим и социальным вопросам Организации Объединенных Наций (ДЭСВ ООН) под руководством [Группы экспертов по статистике миграции](#).

² URL: <https://sustainabledevelopment.un.org/post2015/transformingourworld>.

³ Определение миграционного статуса в контексте ЦУР см. URL: https://unstats.un.org/unsd/demographic-social/meetings/2017/new-york--egm-migration-data/EGM%20Recommendations_FINAL.pdf.

⁴ URL: https://www.un.org/pga/72/wp-content/uploads/sites/51/2018/07/180713_Agreed-Outcome_Global-Compact-for-Migration.pdf.

⁵ URL: <https://unstats.un.org/unsd/demographic-social/census/document-resources/>.

ГРУППА ЭКСПЕРТОВ ОРГАНИЗАЦИИ ОБЪЕДИНЕННЫХ НАЦИЙ ПО СТАТИСТИКЕ МИГРАЦИИ

- C. *Приобретение гражданства*, проведение различия между гражданами по рождению и натурализованными гражданами;
- D. *Страна рождения родителей*, выявление населения, имеющего родителей, родившихся за рубежом;
- E. *Члены домохозяйства, когда-либо проживавшие за границей*, выявление потенциальных репатриантов;
- F. *Члены домохозяйства (или бывшие члены домохозяйства), проживающие в настоящее время за границей*, выявление потенциальных эмигрантов;
- G. *Год или период прибытия в страну*, проведение различия между международными мигрантами, прибывшими недавно, и теми, кто приехал много лет назад;
- H. *Причина миграции*, определение основных причин, по которым люди мигрировали в страну, вопросы о которых могут быть заданы лицам, родившимся за рубежом, или иностранным гражданам, а иногда и репатриантам.

Более подробные указания по каждому из перечисленных здесь вопросов, а также статистические данные и показатели, которые могут быть получены на основе вышеуказанных вопросов, можно найти в главе VIII публикации *United Nations Handbook on Measuring International Migration through Population Censuses*⁶ («Справочник Организации Объединенных Наций по измерению международной миграции с помощью переписей населения»).

Дополнительные замечания

«Страна рождения», «страна гражданства» и «год прибытия (более конкретно для лиц, родившихся за рубежом)» считаются основными вопросами переписей согласно «Принципам и рекомендациям в отношении переписей населения и жилого фонда, третье пересмотренное издание». Вопрос о «приобретении гражданства» рассматривается в качестве дополнительного вопроса в тех же рекомендациях. Вопросы о «проживании когда-либо за рубежом» или «причине миграции» включены только в региональные рекомендации (Конференция европейских стран, Рекомендации по переписям населения и жилого фонда 2020 года) или в последний проект публикации *International Recommendations on Refugee Statistics*⁷ («Международные рекомендации по статистике беженцев»).

Вопрос об «эмиграции члена домохозяйства, проживающего за границей» не рассматривается ни в каких международных или региональных рекомендациях. Как отмечается в публикации *United Nations Handbook on Measuring International Migration through Population Censuses*⁶ («Справочник Организации Объединенных Наций по измерению международной миграции с помощью переписей населения»), использование переписей для измерения эмиграции сопряжено с определенными трудностями. Однако, учитывая, что почти 40 процентов стран или регионов мира собрали данные об эмиграции посредством переписей населения в ходе цикла переписей 2010 года, для повышения надежности и сопоставимости собранных данных требуется четкое руководство.

⁶ URL: <https://unstats.un.org/unsd/statcom/48th-session/documents/BG-4a-Migration-Handbook-E.pdf>.

⁷ Утверждено Статистической комиссией Организации Объединенных Наций, 49-я сессия, 2018 год. URL: <https://unstats.un.org/unsd/statcom/49th-session/documents/BG-Item3m-RefugeeStat-E.pdf>.

ГРУППА ЭКСПЕРТОВ ОРГАНИЗАЦИИ ОБЪЕДИНЕННЫХ НАЦИЙ ПО СТАТИСТИКЕ МИГРАЦИИ

Приведенные выше вопросы следует рассматривать как подборку вариантов, из которых страны могут сделать выбор, исходя из своих национальных приоритетов. К числу факторов, которые должны помочь странам в принятии решения о том, какой вопрос (вопросы) включить в переписи населения, относятся а) потребности лиц, ответственных за разработку политики, и других пользователей данных; б) нагрузка на респондентов; в) техническая компетентность счетчиков; г) наличие ресурсов; и е) наличие данных из других источников. Все предложенные здесь вопросы должны быть тщательно изучены, проверены и адаптированы к национальным условиям.

Приложение 1 Предлагаемые вопросы о международной миграции

Приложение 2 Предлагаемая графическая схема вопросов о международной миграции

Приложение 1. Предлагаемые вопросы о международной миграции

A. СТРАНА РОЖДЕНИЯ

- Для стран, определяющих место рождения как географическую единицу, в которой фактически произошло рождение:

Где (человек) родился?

- Страна опроса, укажите область [или штат, регион] и муниципалитет [или соответствующую национальную административную единицу второго уровня]
 - Область: _____ область неизвестна
 - Муниципалитет: _____ муниципалитет неизвестен
- Другая страна, укажите страну в соответствии с ее существующими границами:
 - Страна: _____
- Неизвестно
- Страна рождения неизвестна

- Для стран, определяющих место рождения как место, где проживала мать данного лица на момент его рождения:

Где проживала мать _____, когда родила его/ее?

- Страна опроса, укажите область [или штат, регион] и муниципалитет [или соответствующую национальную административную единицу второго уровня]
 - Область: _____ область неизвестна
 - Муниципалитет: _____ муниципалитет неизвестен
- Другая страна, укажите страну в соответствии с ее существующими границами:
 - Страна: _____
- Неизвестно
- Страна рождения неизвестна

B. СТРАНА ГРАЖДАНСТВА

Какова страна гражданства (лица)?

- (Страна опроса) _____
- (Страна опроса) и другая страна (или другие страны), указать в соответствии с существующими границами:
 - Другая страна (страны) _____
- Другая страна (или страны), укажите страну в соответствии с существующими границами
 - Страна _____
- Страна неизвестна
- Страна гражданства неизвестна
- Без гражданства (апатрид)

С. ПРИОБРЕТЕНИЕ ГРАЖДАНСТВА

ДЛЯ ГРАЖДАН (СТРАНЫ ОПРОСА), ВКЛЮЧАЯ ГРАЖДАН С ДВОЙНЫМ ГРАЖДАНСТВОМ:

1. Имеете ли вы гражданство (страны опроса) с момента рождения?
__Нет __Да → Пропустить следующие 3 вопроса
2. Как вы получили гражданство (страны опроса)?
__ В результате брака __ В результате натурализации __ По выбору __ Другое (укажите)
_____ [Примечание: Приведенные выше категории ответов следует скорректировать, чтобы включить те, которые подходят для данной страны].
3. Ваше предыдущее гражданство [Укажите в соответствии с нынешними границами].
Страна _____ Страна неизвестна
4. В каком году вы получили гражданство страны опроса?
Год _____ Год неизвестен

Д. СТРАНА РОЖДЕНИЯ РОДИТЕЛЕЙ

ОПРОСИТЕ ЛИЦ, РОДИВШИХСЯ В СТРАНЕ

Где родился каждый из родителей (данного лица)?

а) отец

(Страна опроса)

Другая страна [Укажите название страны в соответствии с ее нынешними границами.]

 Страна рождения неизвестна

б) мать

(Страна опроса)

Другая страна [Укажите название страны в соответствии с ее нынешними границами.]

 Страна рождения неизвестна

Е. ПРОЖИВАНИЕ КОГДА-ЛИБО ЗА РУБЕЖОМ

ОПРОСИТЕ ЛИЦ СТАРШЕ ОДНОГО ГОДА, ЯВЛЯЮЩИХСЯ ГРАЖДАНАМИ СТРАНЫ (ИЛИ РОДИВШИХСЯ В СТРАНЕ), ГДЕ СОБИРАЮТСЯ ДАННЫЕ

1. Проживал ли когда-либо человек за пределами (страны опроса) в течение не менее 12 месяцев*?
2. Да
 Нет → Пропустить следующие 2 вопроса
 Не знаю → Пропустить следующие 2 вопроса
3. Когда (человек) в последний раз приезжал жить в (страну опроса) на 12 месяцев или более*?
Год _____ Месяц _____ __ Не знаю

ГРУППА ЭКСПЕРТОВ ОРГАНИЗАЦИИ ОБЪЕДИНЕННЫХ НАЦИЙ ПО СТАТИСТИКЕ МИГРАЦИИ

4. В какой стране (человек) жил в последний раз? [Укажите страну в соответствии с ее нынешними границами].

Страна _____ Страна неизвестна

* При опросе репатриантов страны могут в соответствии с национальной практикой также использовать другие пороговые значения продолжительности⁸.

Г. ЧЛЕНЫ ДОМОХОЗЯЙСТВА, ПРОЖИВАЮЩИЕ ЗА ГРАНИЦЕЙ

ОПРОСИТЬ ГЛАВУ СЕМЬИ ИЛИ РЕФЕРЕНТНОЕ ЛИЦО

- За последние пять лет⁹ уезжал ли кто-либо из бывших членов данного домохозяйства жить за границу на срок не менее 12 месяцев и продолжает ли он жить за границей сейчас?
 - Да → пожалуйста, укажите их имена и фамилии и перейдите к следующим вопросам по каждому из них
 - Нет → конец модуля эмиграции
- Сколько человек уехали жить за границу на срок не менее 12 месяцев и продолжают жить за границей сейчас?
- Для каждого лица, указанного как эмигрант, укажите:

Имя, фамилия	Пол	Возраст (в полных годах) на момент отъезда	Год и месяц отъезда		В какую страну переехал жить не менее чем на 12 месяцев (укажите страну в соответствии с нынешними границами) ^a	Какова основная причина, по которой лицо покинуло страну, чтобы жить за границей? ^b	Высшая ступень и класс или год обучения в школе, которую посещало данное лицо на момент отъезда (для лиц 10 лет и старше на момент отъезда), необязательно ^c	Род занятий при отъезде, необязательно
			Год	Месяц				

⁸ Организация Объединенных Наций рекомендует странам применять пороговое значение в 12 месяцев при рассмотрении места обычного проживания в соответствии с одним из следующих двух критериев: а) место, в котором лицо проживало непрерывно в течение большей части последних 12 месяцев (то есть не менее шести месяцев и одного дня), не считая временного отсутствия в отпуске или по работе, или намеревается проживать в течение не менее шести месяцев; и б) место, в котором человек непрерывно проживал в течение как минимум 12 предшествующих месяцев, не считая временного отсутствия в отпуске или по работе, или в котором он намерен прожить как минимум 12 месяцев. Организация Объединенных Наций (2015 год), «Принципы и рекомендации в отношении переписей населения и жилого фонда, третье пересмотренное издание» (https://unstats.un.org/unsd/publication/seriesM/Series_M67rev3en.pdf).

⁹ Если эмиграция — относительно редкое явление, то можно использовать период в 10 лет, с учетом того, что чем длиннее период отсчета, тем больше вероятность ошибок в воспоминаниях.

ГРУППА ЭКСПЕРТОВ ОРГАНИЗАЦИИ ОБЪЕДИНЕННЫХ НАЦИЙ ПО СТАТИСТИКЕ МИГРАЦИИ

- ^a Может быть использован предварительно составленный список стран, если пунктом назначения являются главным образом лишь несколько стран. В этом случае в список следует включить категорию «Другое, укажите _____».
- ^b Категории ответов о причинах должны отражать основные причины, применимые к стране. Сохраняйте последовательность категорий в вопросе «Основная причина миграции».
- ^c Для категорий ответов используйте стандартную национальную классификацию.

Г. ГОД ИЛИ ПЕРИОД ПРИБЫТИЯ В СТРАНУ ПРИМЕНИТЕЛЬНО К ЛИЦАМ, РОДИВШИМСЯ ЗА РУБЕЖОМ, ИЛИ РЕПАТРИАНТАМ

Применительно к странам, где иммигранты имеют право на свободное передвижение в страну и из нее после получения статуса постоянного или легального проживания:

ОПРОСИТЕ ЛИЦ, РОДИВШИХСЯ В ДРУГОЙ СТРАНЕ

1. В каком году и месяце (лицо) впервые прибыло в (страну опроса) и проживает или намеревается проживать в этой стране не менее одного года?
Год _____ Месяц _____ Неизвестно

Применительно к странам, в которые люди мигрируют более одного раза, будь то на разных этапах жизни или возвращаются туда-обратно, например, на работу:

ОПРОСИТЕ ЛИЦ, РОДИВШИХСЯ В ДРУГОЙ СТРАНЕ, ИЛИ РЕПАТРИАНТОВ

1. В каком году и месяце (лицо) в последний раз прибыло в (страну опроса) и проживает или намеревается проживать в этой стране не менее одного года?
Год _____ Месяц _____ Неизвестно

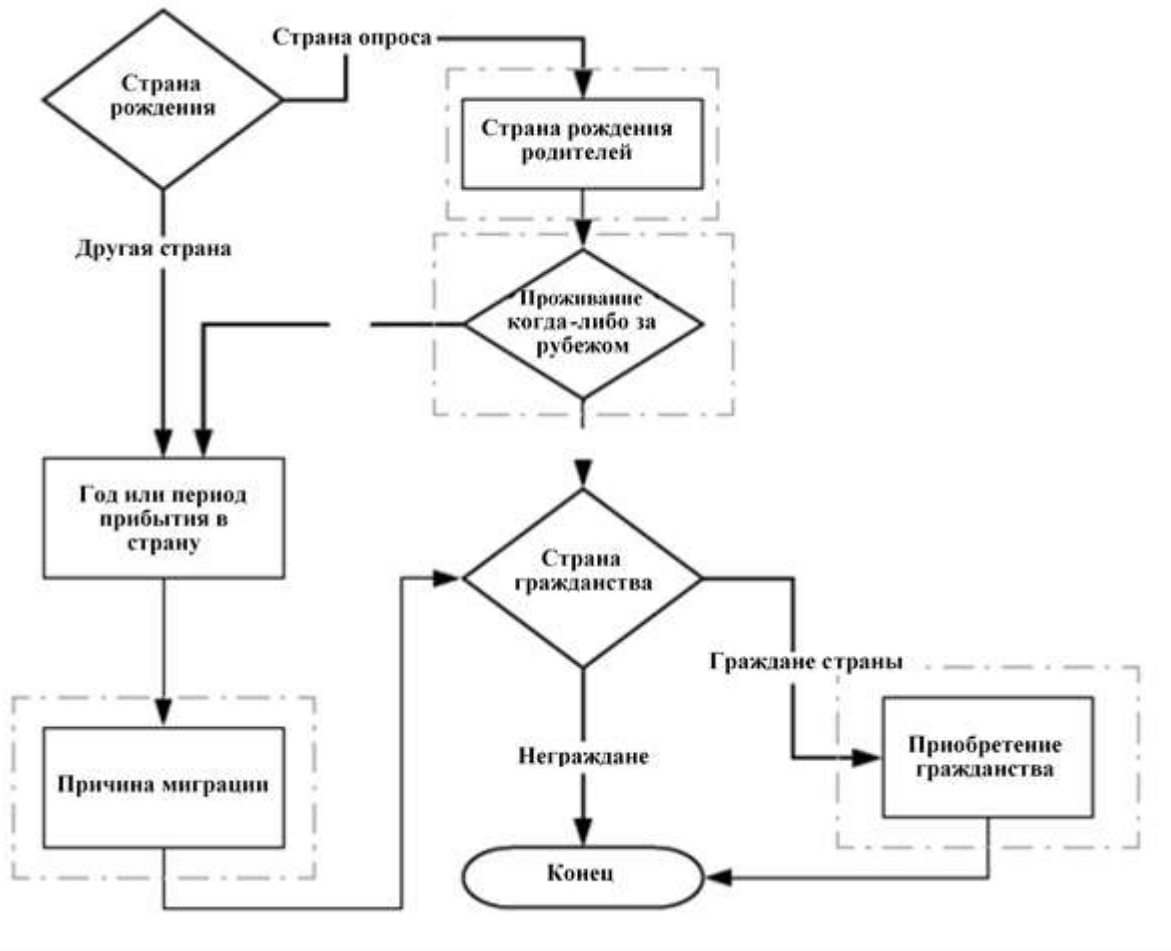
Н. ОСНОВНАЯ ПРИЧИНА МИГРАЦИИ (ИЛИ ВЫЕЗДА ИЗ СТРАНЫ ПРИМЕНИТЕЛЬНО К РЕПАТРИАНТАМ)

По какой основной причине* (ИМЯ, ФАМИЛИЯ) приехал(а) жить в страну опроса?

- Трудоустройство (включая военную службу)
- Образование или обучение
- Брак, воссоединение семьи или создание семьи
- Вынужденное перемещение (беженцы, просители убежища, временная защита и т.д.)
- Другая причина (укажите) _____

* Вопрос должен быть тщательно изучен и опробован странами, прежде чем адаптировать предлагаемые категории и формулировки в переписях или обследованиях.

Приложение 2. Предлагаемая графическая схема вопросов о международной миграции



Примечание: вопросы, обведенные пунктиром, не являются обязательными